

# Cultuurhistorische analyse van de beekdalen van de Roggelse Beek, de Neerpeelsebeek en de Bevelandse Beek



Cultuurhistorisch onderzoek van drie beekdalen in Limburg, uitgevoerd door Lantschap in samenwerking met Ben Olde Meierink Bureau voor Architectuur-, Bouw- en Tuinhistorie (BABT).

Lantschapsstudies 181

**lantschap**  
adviesbureau voor landschap en  
cultuurhistorie

Herenstraat 19a  
4175 CC Haften  
tel 0418-594141  
[www.lantschap.nl](http://www.lantschap.nl)

Het onderzoek is uitgevoerd door:

Drs. Adriaan Haartsen (Lantschap)  
Drs. Ben Olde Meierink (BABT)

20 september 2024

Opdrachtgever: Geonius Infra BV, Geleen

## Inhoud

1. Inleiding	-	-	-	-	-	-	-	-	pagina 3
2. Natuurlijke ontwikkeling	-	-	-	-	-	-	-	-	pagina 7
2.1 Geologie	-	-	-	-	-	-	-	-	pagina 7
2.2 Bodem	-	-	-	-	-	-	-	-	pagina 13
2.3 Hydrologische aspecten	-	-	-	-	-	-	-	-	pagina 14
3. Bewoning en ontginning	-	-	-	-	-	-	-	-	pagina 19
3.1 Prehistorie	-	-	-	-	-	-	-	-	pagina 19
3.2 Middeleeuwen en nieuwe tijd	-	-	-	-	-	-	-	-	pagina 20
3.3 Ontwikkelingen na 1800	-	-	-	-	-	-	-	-	pagina 25
4. Drie historische landschappen	-	-	-	-	-	-	-	-	pagina 31
5. De betekenis van het gebied als geheel	-	-	-	-	-	-	-	-	pagina 32
6. Kenmerken van de beken	-	-	-	-	-	-	-	-	pagina 35
Bronnen	-	-	-	-	-	-	-	-	pagina 39



Brug over de Roggelse Beek bij boerderij Vossenhof.

## 1. Inleiding

De voorliggende cultuurhistorische analyse is opgesteld in opdracht van Geonius Infra BV. Het gaat om cultuurhistorisch onderzoek van (delen van) de beekdalen van de Roggelse Beek, de Neerpeelbeek en de Bevelandse Beek, gelegen bij de plaatsen Heibloem, Roggel en Heythuysen in de gemeente Leudal. Aanleiding voor het onderzoek is het voornemen van Waterschap Limburg om delen van de beken opnieuw in te richten. Het cultuurhistorische onderzoek is toegespitst op de beken en het landschap waar zij doorheen stromen. Aspecten als infrastructuur, bebouwingspatronen en bouwhistorische kenmerken, die in de meeste cultuurhistorische analyses aan de orde komen, zijn hier niet meegenomen gezien de aard van de toekomstige ingrepen. Met het oog op de Kaderrichtlijn Water (KRW) worden de beken zo natuurlijk en klimaatrobust mogelijk ingericht.

Het onderzoekgebied ligt in Midden-Limburg, tussen Horn en Nederweert. Het is een gebied met landbouwgronden en jonge, voornamelijk twintigste-eeuwse bossen. De dorpen Roggel en Heythuysen liggen net buiten het gebied, de enige woonkern in binnen het onderzoeksgebied is Heibloem.

Het cultuurhistorische onderzoek is onderdeel van de gebiedsverkenning voor de herinrichting van de drie beken. Vanwege de relatie met de Bevelandse Beek wordt ook aandacht besteed aan de Leveroyse Beek.



Het onderzoeksgebied en ruime omgeving op de kaart van Christian 's Grooten (1573). Bron: [www.glk.nl](http://www.glk.nl).

## Ons team

In het project heeft Lantschap samengewerkt met Ben Olde Meierink Bureau voor Architectuur-Bouw- en Tuin historie (BABT). Ben Olde Meierink is bouwhistoricus en tevens deskundig op het gebied van historische tuin- en parkarchitectuur. Adriaan Haartsen van Lantschap heeft de fysisch-geografische, landschappelijke en historisch-geografische aspecten behartigd, coördineerde het onderzoek en is eindverantwoordelijk voor het rapport.

## De beken en hun omgeving

We beperken ons in deze analyse niet alleen tot de beken, maar nemen ook hun omgeving in beschouwing. Daarbij wordt duidelijk dat de beken in verschillende landschapstypen liggen, die ook hun invloed hebben gehad op het karakter en de verschijningsvorm van de beken.



Brug in de Sint Antoniusstraat over de Bevelandse Beek.

De Bevelandse Beek is een beek die begint bij de buurtschap Maxet, tussen Leveroy en Heythuysen. De genormaliseerde beek heeft een lengte van ongeveer vier kilometer. Het water stroomt naar het oosten en komt bij Roggel uit in de Roggelse Beek. Ten noorden van de buurtschap Achter het Klooster nam ze vroeger het water op van de Leveroyse Beek. Tegenwoordig wordt het water van de Leveroyse Beek naar het noordoosten afgeleid en komt bij boerderij Vossenhof uit in de Roggelse Beek. Na het vroegere samenvloeiingspunt stroomt de Bevelandse Beek verder langs buurtschappen Roligt en (Het) Eind. De beek verzorgt een deel van de afwatering van de landbouwgronden in de omgeving van Heythuysen.. Onderweg neemt de beek het water op van verschillende sloten. Vlak ten zuiden van Roggel, bij het natuurgebied het Leudal, vloeit de Bevelandse Beek samen met de Roggelse Beek en heet vanaf hier de Zelsterbeek.



De Leveroyse Beek is een grotendeels gegraven beek en heeft een lengte van ongeveer vijf kilometer. Ze ontstaat vlak ten westen van het dorp Leveroy uit verschillende sloten en loopt in oostelijke richting, noordelijk van Leveroy langs de Leveroyse Bergen, en gaat dan door landbouwgebied en een aantal bospercelen. Het water van de beek voedde vroeger de grachten van de Leveroyse Schans en de Grote Schans. Ter hoogte van de buurtschap Achter het Klooster vloeide de beek oorspronkelijk samen met de Bevelandse Beek. Omstreeks 1965 is de beek via een gegraven aftakking noordelijk afgeleid om de afwatering van het gebied te verbeteren en de Bevelandse Beek te ontlasten. Door deze omlegging mondt ze nu uit in de Roggelse Beek bij boerderij Vossen Hof bij Strubben

#### **Uitmonding van de Leveroyse Beek in de Roggelse Beek.**

De Roggelse Beek begint ten oosten van Meijel en Donk en voert het water af van het laaggelegen gebied tussen de beide dorpen en het Kanaal van Deurne. Met een sifon gaat het water onder de Noordervaart door en komt daar uit bij landgoed Witdonk, het noordelijke deel van het onderzoeksgebied. In landgoed Waterbloem kruist de beek de Achterste Moost en stroomt verder in zuidelijke richting. De beek maakt enkele grote slingers bij Heibloem en Schaapsbrug. Bij Asbroek komt de Neerpeelbeek in de Roggelse Beek uit; verder zuidelijk, bij Strubben, wordt ook het water van de Leveroyse Beek opgenomen. Via het Vossenveld komt de beek uit in het dorp Roggel, waar de bedding deels van een hoge natuurstenen beschoeiing is voorzien. Ten zuiden van Roggel is de samenvloeiing met de Bevelandse Beek en gaan de beide beken verder onder de naam Zelsterbeek.



**De Roggelse Beek in Roggel.**

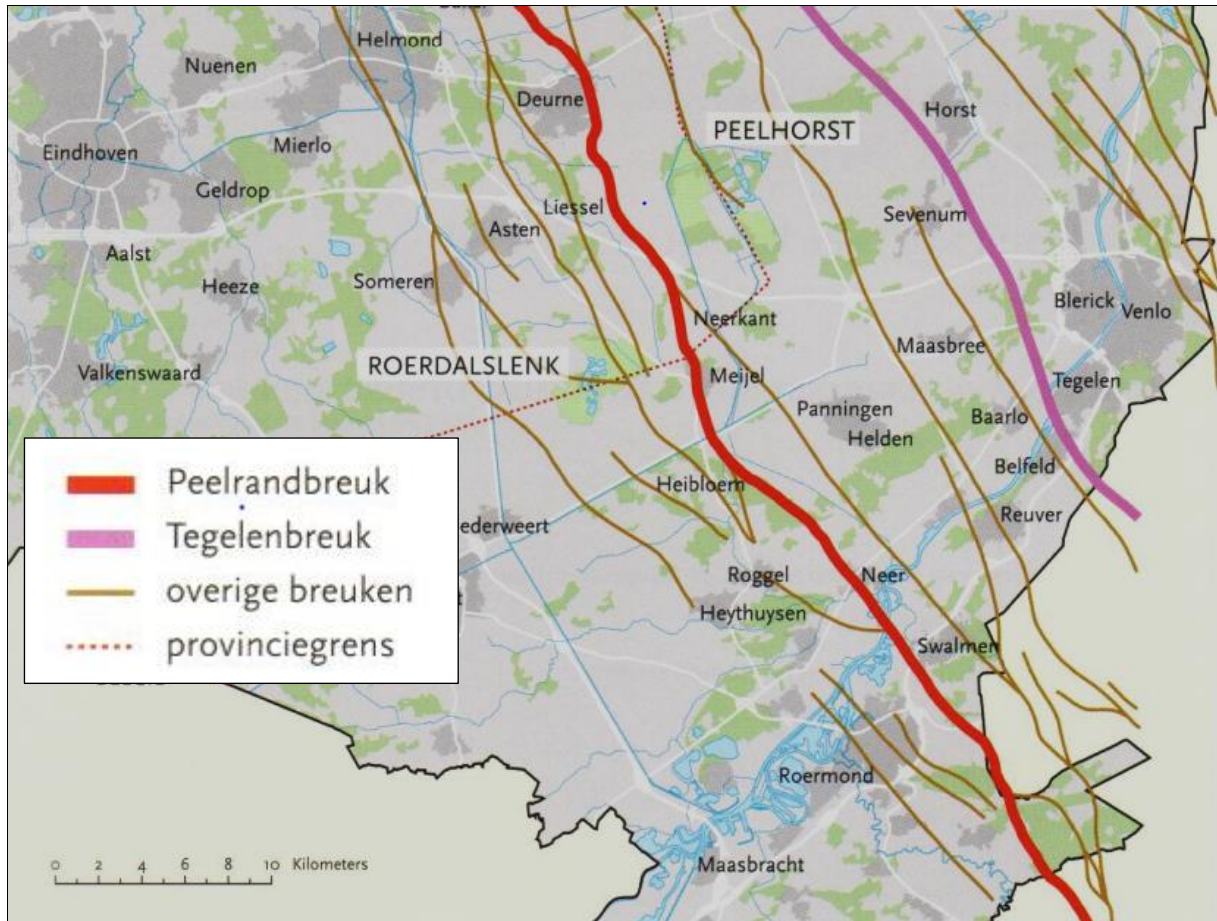
De Neerpeelbeek is omstreeks 1890 gegraven om de natte terreinen ten zuiden van de Noordervaart te ontwateren en de ontginning van deze terreinen mogelijk te maken. De beek heeft een lengte van ongeveer zes kilometer. De beek begon vroeger in de Kruisvennen en liep vandaar door het Zwart Peelke en de Nederpeel naar het oosten om bij Asbroek in de Roggelse Beek uit te monden. Tegenwoordig komt ook water uit het gebied van de Ospelsedijk, ten noorden van de Noordervaart, via een grondduiker in de Neerpeelbeek uit. Bij Karreveld ontvangt de beek het water van de Vissensteert, een gegraven, ruim tien kilometer lange watergang die het water afvoert uit een groot gebied ten noorden van Leveroy en Heythuysen.



De Neerpeelbeek bij Karreveld.

## 2. Natuurlijke ontwikkeling

### 2.1 Geologie



Peelrandbreuk, Tegelenbreuk en kleinere breuken in de ondergrond. Detail van een kaart uit het boek *Breuken in het land van Peel en Maas*<sup>1</sup>.

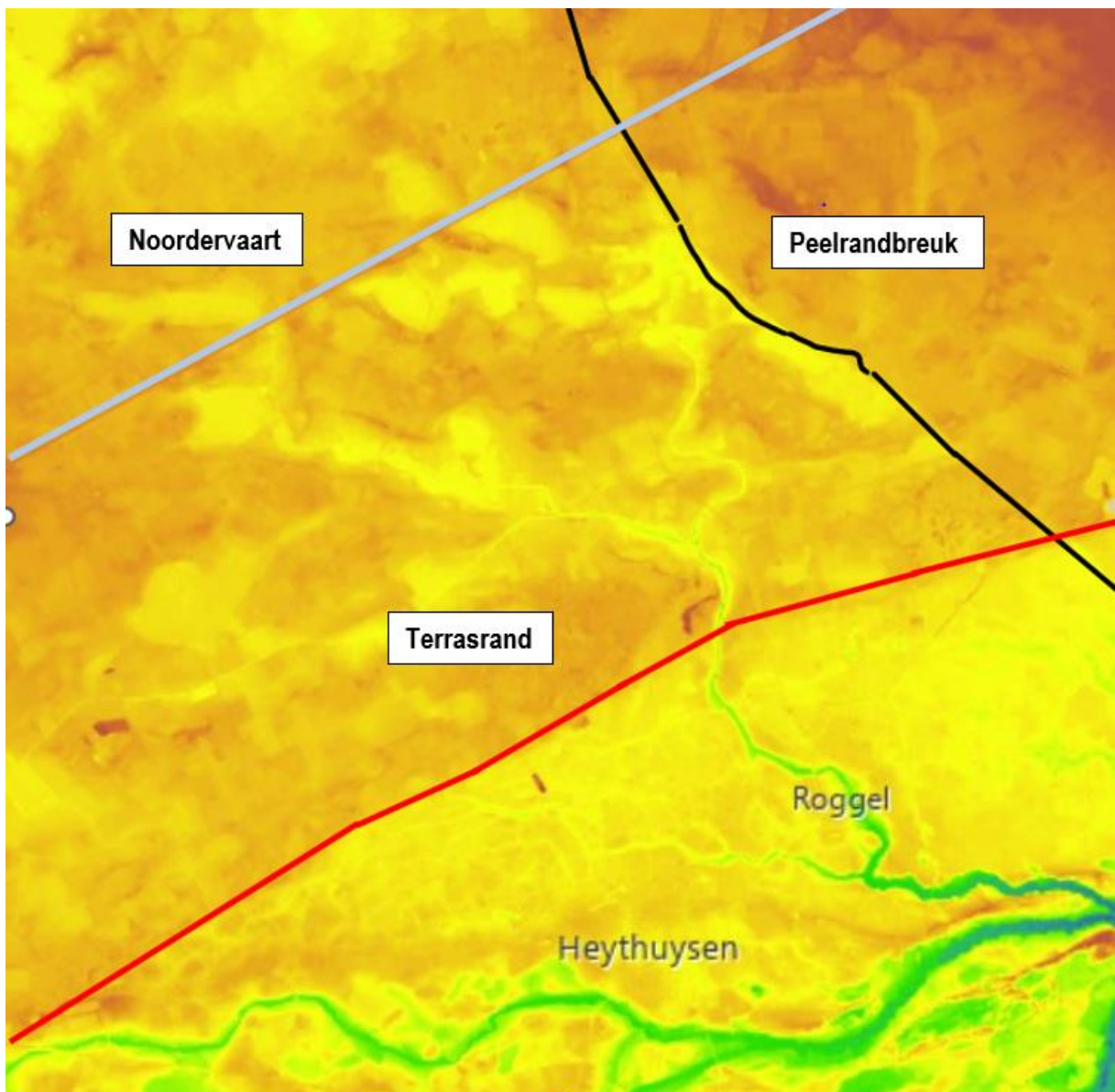
#### De breuken in de ondergrond

De ontstaansgeschiedenis van het onderzoeksgebied wordt deels bepaald door breuken<sup>2</sup> in de ondergrond. De Peelrandbreuk, een grote breuk tot diep in de aardkorst, loopt van Neer in noordnoord-westelijke richting door het gebied, gaat langs Heibloem en passeert Meijel ten westen van het dorp. Langs de breuk vinden al miljoenen jaren verschuivingen plaats (tectoniek of tectonische bewegingen). Vanaf het Carboon, de periode waarin de steenkoollagen zijn ontstaan, hebben deze verschuivingen zich voorgedaan. Over het algemeen is het gebied ten oosten van de breuk, de Peelhorst, omhoog gekomen en is het westen, de Centrale Slenk of Roerdalslenk, gedaald. Ten oosten van de breuk liggen de steenkoollagen op ongeveer 1000 meter diepte, terwijl ze in de Centrale Slenk 1500 - 2500 meter dieper liggen! De bewegingen langs het breukvlak zijn niet altijd even heftig geweest, en er zijn zelfs tijden geweest dat het gebied ten westen van de breuk omhoog kwam in plaats van het oosten. Maar in de

<sup>1</sup> Diverse auteurs, 2022, pagina 6.

<sup>2</sup> De breuken begrenzen 'horsten' en 'slenken'. Een horst is een zone die relatief hoog ligt, een slenk is een laagte die langs de breuken is weggezakt.

laatste geologische perioden beweegt het gebied ten oosten van de breuk zich naar boven en gaat het gebied ten westen ervan naar beneden. Ook tegenwoordig gebeurt dit nog: gemiddeld is de stijging ten oosten van de breuk 3 cm per eeuw. De aardbeving in 1992, met het epicentrum bij Roermond, was het gevolg van een verschuiving langs deze breuk. Toch is de breuk maar nauwelijks te zien in het terrein. Dit komt omdat de hoogteverschillen voortdurend zijn weggewerkt door afzettingen door rivieren en door de wind. Lange tijd heeft een voorloper van de Rijn in het pleistoceen (de periode van de ijstijden) door de Centrale Slenk gestroomd en daar een dik pakket zand en grind afgezet. Door de werking van breuken stroomopwaarts in Duitsland kreeg de Rijn uiteindelijk een veel oostelijker gelegen bedding. Daarna stroomde de Maas een tijdlang door de Roerdalslenk, tot ook deze rivier door bewegingen van de ondergrond naar het oosten verschoof en in de Slenk van Venlo ging stromen. De afgelopen 400.000 jaar ligt de Maas op haar huidige plek.



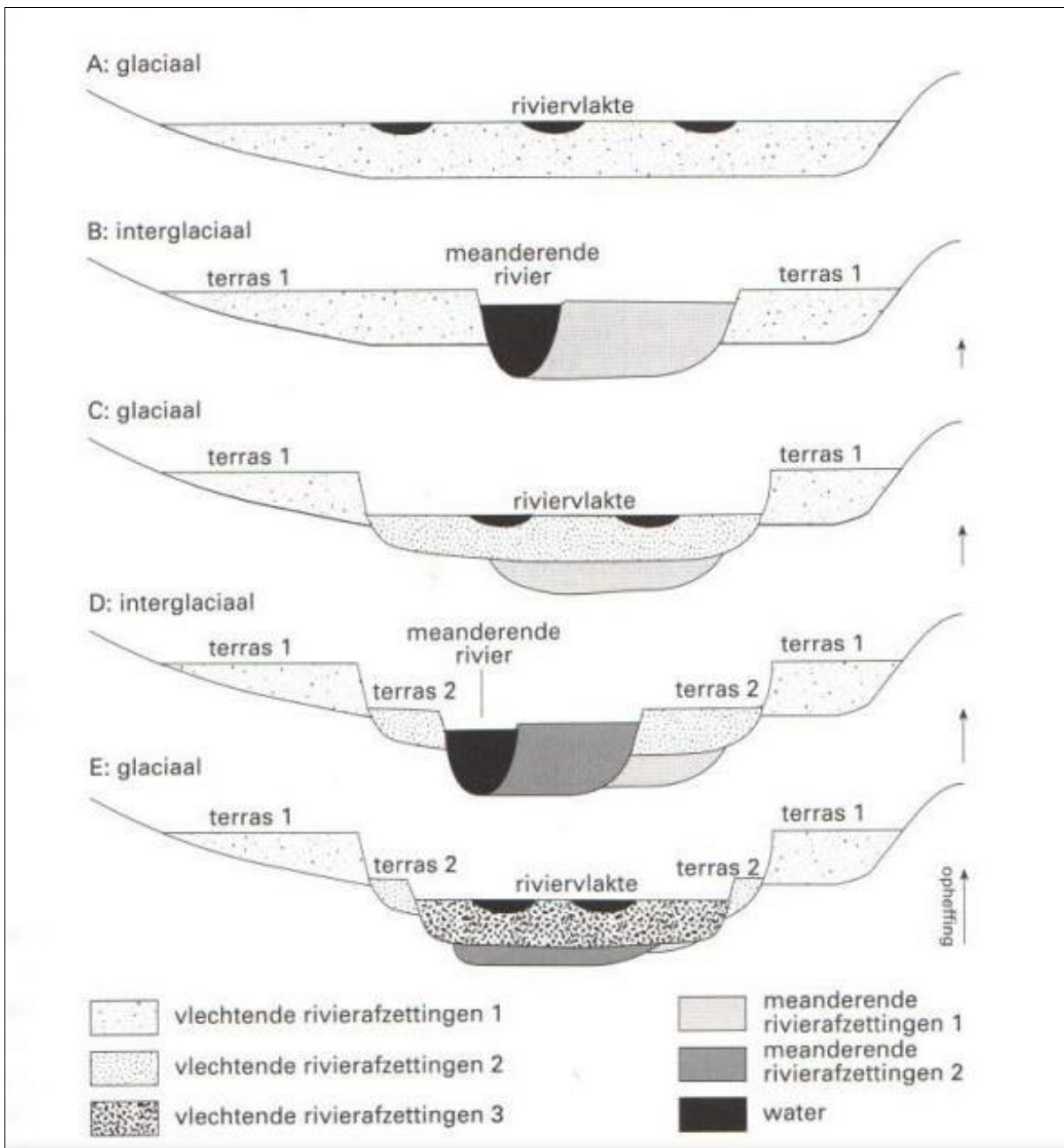
Op de hoogtekaart van AHN (Actueel Hoogtebestand Nederland)<sup>3</sup> is de breuklijn duidelijk zichtbaar: ten oosten ervan ligt het land op sommige plaatsen enkele meters hoger dan ten westen van de breuk.

<sup>3</sup> www.ahn.nl



## Maasterrassen

Toen de Maas haar loop verlegde stroomde ze over een vrij vlak plateau waarin een bochtige bedding werd uitgeslepen. Door de opheffing van de Ardennen en de Eifel werden ook Zuid- en Midden-Limburg opgetild. Door deze opheffing kon de Maas zich insnijden in het plateau. Dit gebeurde niet geleidelijk, maar in enkele stappen, waardoor de rivier terrassen heeft gevormd die op verschillende hoogten boven de huidige overstromingsvlakte liggen.



Terrasvorming door de zich insnijdende Maas<sup>4</sup>.

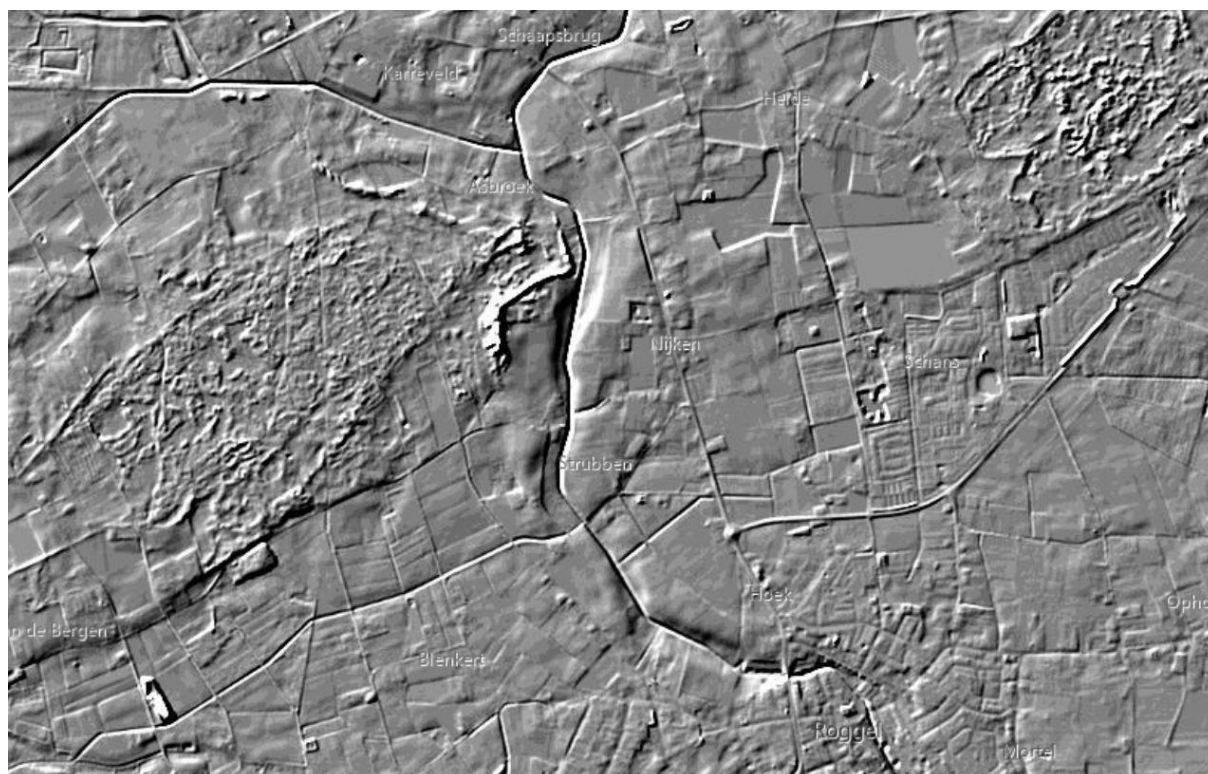
<sup>4</sup> Berendsen, 1998, pagina 73.



Geologische kaart<sup>5</sup> van het onderzoeksgebied, met het laagterras van de Maas (I 8.1), het middenteras (II 6), het hoogterras bij Donk en Meijel (II 1). Verder zijn aangegeven de stuifzanden (I 13z), de hoogvenen (I 4v) en de moerasvenen (I 6v) en de beekafzettingen (I 9) in de beekdalen van de Roggelse en Bevelandse Beek.

<sup>5</sup> Rijks Geologische Dienst, 1933. Kaartblad 58 Roermond., kwartblad 1.

We kunnen vier niveaus onderscheiden: 1) het hoogterras (het oude plateau van vóór de opheffing en insnijding), 2) het middenterras en 3) het laagterras. Onder het laagterras ligt nog 4) de huidige overstromingsvlakte van de Maas. De overgang tussen laagterras en middenterras is in het terrein en op de hoogtekaart (zie pagina 8) duidelijk te herkennen. Doordat de Maas op een lager niveau kwam te liggen konden ook de zijrivieren en –beken zich insnijden. Vandaar dat het middenterras van de Maas door de Roggelse Beek en de Bevelandse Beek is aangesneden.



Het dal van de Roggelse Beek bij het dorp Roggele en, iets noordelijker, ter plaatse van de terrasrand<sup>6</sup>.

Tijdens de voorlaatste ijstijd was het noordelijke deel van ons land bedekt met een dikke laag landijs, maar het ijs bereikte Midden-Limburg niet. In de meest recente ijstijd kende het hele land geen ijsbedekking. Wel heerste er in die tijden een toendraklimaat, en gedurende lange perioden was het zo koud dat er geen bomen en struiken konden groeien (poolwoestijn). Door smeltwater ontstonden brede, ondiepe dalen die we op de hoogtekaart nog goed kunnen zien. In droge perioden, vooral aan het eind van de laatste ijstijd, had de wind vrij spel en kon zand opnemen, verplaatsen en elders in de vorm van ruggen neer leggen. Hierdoor werd het oudere afwateringspatroon plaatselijk verstoord en ontstonden er laagten waar het water stagneerde.

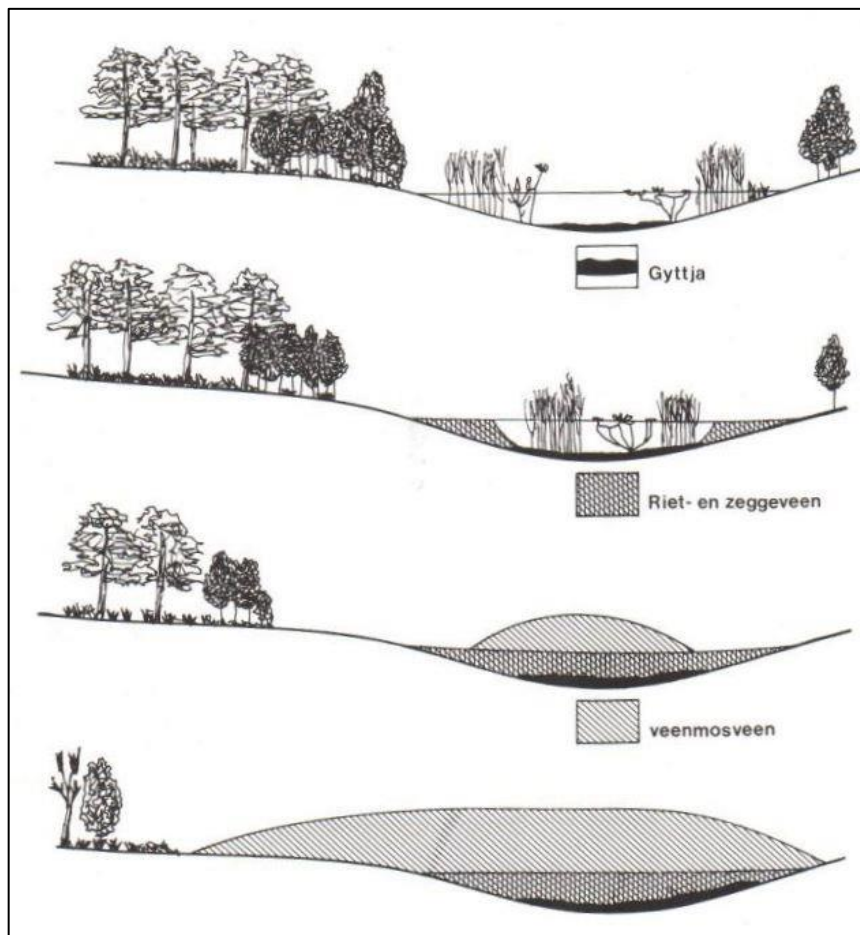
## Holoceen

Ongeveer tienduizend jaar geleden kwam een einde aan de laatste ijstijd. De temperatuur steeg en al spoedig veranderde de open, vrijwel boomloze vlakte in een gesloten bos. Op plaatsen met een slechte afwatering op de Peelhorst, ten noorden van het onderzoeksgebied, ontstonden vennen en moerassen waarin veenvorming plaatsvond. Deze moerassen breidden zich in de loop der eeuwen over grote oppervlakten uit en leidden uiteindelijk tot het uitgebreide hoogveengebied van de Peel. Het veengebied van de Peel besloeg voor de grootscheepse veenontginningen een oppervlakte van meer dan 100.000 ha. Aan de randen van dit enorme veengebied, zoals in het noorden van het onderzoeksgebied, werd het

<sup>6</sup> www.ahn.nl.

ook steeds natter. Hier trad plaatselijk veenvorming op in de afvoerloze laagten en kon ook hoogveen ontstaan, zoals de Nederpeel en De Zoom.

In het begin van het holoceen bestond het randgebied van de Peel uit een zwak golvend dekzandgebied met hier en daar ondiepe meertjes. Vanuit deze meertjes is de veenvorming begonnen. In ondiepe meertjes ging riet groeien. Riet produceert jaarlijks veel dode plantenresten die niet allemaal verteren. Na verloop van tijd ontstaat er een dikke laag halfvergane plantenresten: rietveen.



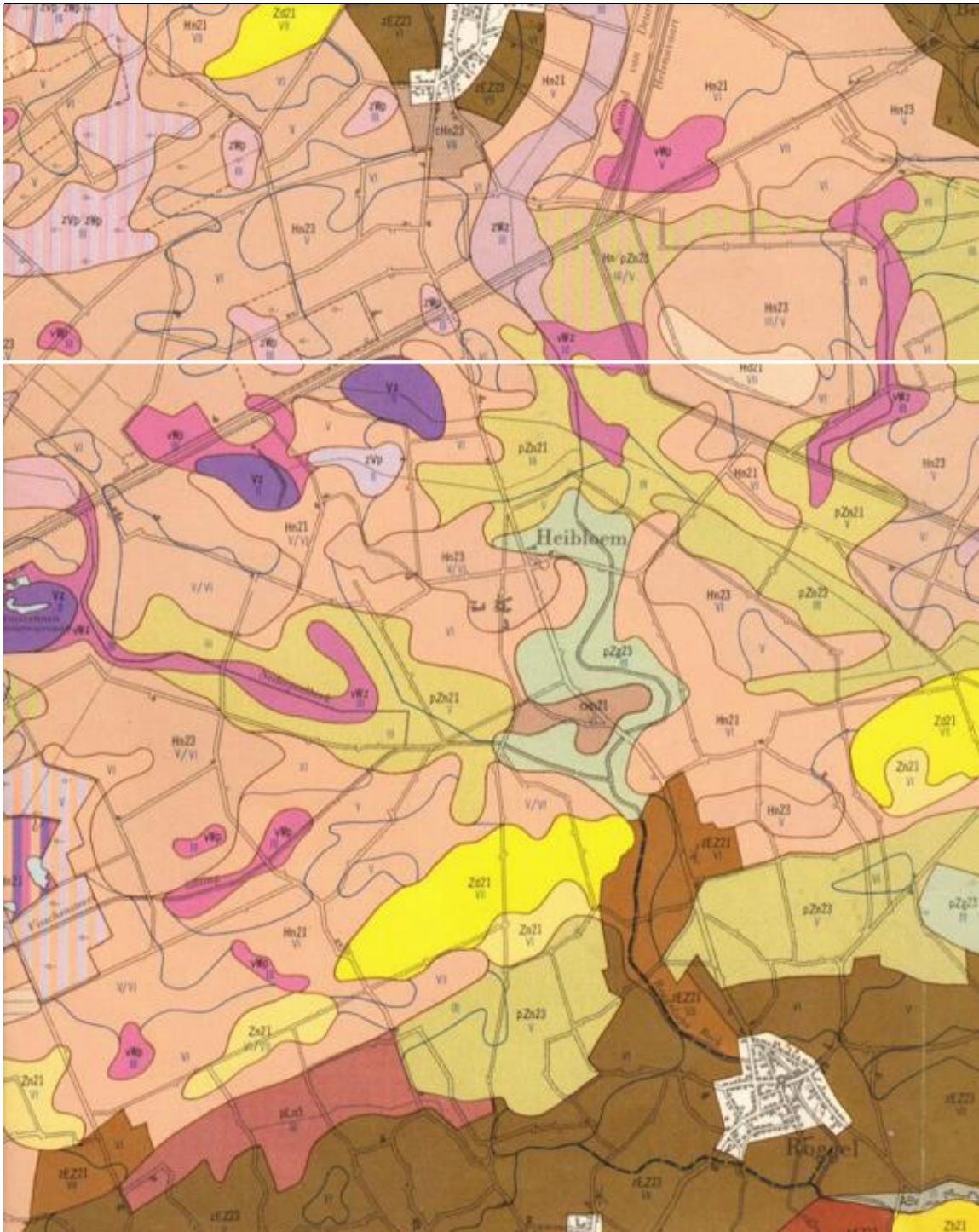
Verschillende stadia van veenvorming<sup>7</sup>.

Op plaatsen waar het water ondieper is ontstaat een vegetatie met tal van zeggesoorten. Op den duur vormt zich hier zeggeveen. De veenlaag wordt dikker en dikker en geleidelijk zijn de planten voor hun voedingsstoffen alleen op het regenwater aangewezen. Onder dergelijke voedselarme omstandigheden kunnen maar weinig planten groeien. Planten die optimaal aan deze extreme situaties zijn aangepast zijn de verschillende soorten veenmossen. Het zijn planten die in hoogvenen voorkomen en daar dikke veenpakketten kunnen vormen.

Maar het veen groeide niet alleen in de hoogte. Aan de randen van het veen werd het steeds natter, zodat de veenvorming ook daar kon plaatsvinden. Op deze manier breidden de aanvankelijk geïsoleerde veentjes zich steeds verder uit tot ze uiteindelijk contact met elkaar kregen en grotere oppervlakten met veen bedekt werden. Voordat de mens het gebied ging ontwateren bestond het noordelijke deel van het onderzoeksgebied uit veenterreinen, moerassige laagten en natte heidevelden. Hier en daar stak een droge dekzandkop boven de omgeving uit, zoals de Galgenberg ten noorden van Heibloem.

<sup>7</sup> Blankers, 1993, pagina 20.

## 2.2 De bodem



Uitsnede uit de bodemkaart 1 : 50.000<sup>8</sup>. De bruine gronden in het zuiden (z EZ23 en zEZ21) zijn enkeerdgronden met een dik opgebracht dek en maken deel uit van het uitgestrekte aaneengesloten akkercomplex van Roggel en Heythuysen. In het beekdal van de Roggelse Beek, tussen Heibloem en Strubben, ligt door de beek afgezet lemig fijn zand (pZg23). In de overige laaggelegen delen van het gebied vinden we gooreerdgronden (pZn21 en pZn23), moerige eerdgronden (vWz) en dunne veenbodems (Vz). De vroegere heidevelden hebben humuspodzolgronden (Hn21), de stuifzanden duinvaaggronden (Zd21).

<sup>8</sup> Stichting voor bodemkartering, 1972.

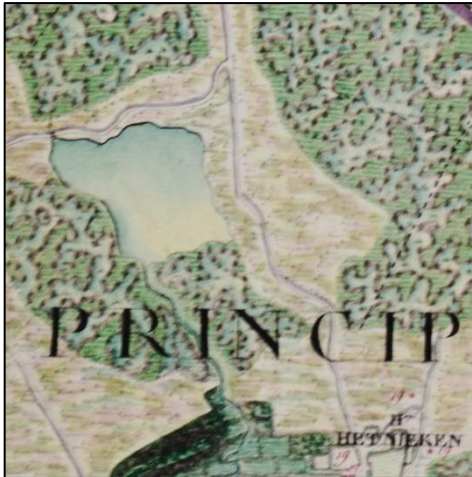
De bodemkaart weerspiegelt de landschappelijke verscheidenheid van het gebied. In het zuiden zien we de enkeerdgronden van de akkercomplexen van Roggel, Heythuysen en de kleine buurtschappen of gehuchten rond deze dorpen. De akkers zijn aangelegd op goed ontwaterde, leemhoudende zandgronden. Ook op de bodemkaart is de grens tussen het laagterras en het middenteras duidelijk herkenbaar met lemige beekerdgronden en woudeerdgronden ten zuiden van de terrasrand en podzolgronden en stuifzanden ten noorden ervan. In de natste delen van het middenteras vinden we gronden met een vanouds hoge grondwaterspiegel: moerige bodems en bodems met een dun veendek. Tussen Heibloem en Roggel heeft de Roggelse Beek in een breed dal lemig fijn zand afgezet (beekerdgronden). De Peelrandbreuk komt op de bodemkaart niet zozeer tot uitdrukking door verschillen in bodemgesteldheid, maar hier en daar wel in de grondwatertrappen. Dit heeft te maken met zogeheten wijstverschijnselen (zie pagina 18) waardoor het aan de hoge kant van de breuk soms natter is dan aan de lage kant.

### 2.3 Hydrologische aspecten

Tot in de negentiende eeuw was het noordelijke deel van het onderzoeksgebied een kletsnat gebied, en aaneenschakeling van veenterreinen, plassen, moerassen en natte heidevelden. Slechts hier en daar waren wat hoger gelegen droge 'eilanden' aanwezig, zoals de Galgenberg. Wat nu de bovenloop van de Roggelse Beek is was toen een laagte zonder duidelijke afvoer. Sloten en andere waterlopen waren er nog niet.



Op de Topografische en Militaire Kaart van Nederland (ca 1850) overheersen de 'natte' veldnamen als 'peel' en 'moos' of 'moes' in het noordelijke deel van het onderzoeksgebied. De enige doorgaande weg was de weg van Roggel naar Meijel via de Galgenberg.



Het landschap fungeerde als een enorme spons die het water opnam en geleidelijk aan de lager gelegen terreindelen afstand. Het neerslagwater drong in de bodem en grondwaterstromen vervoerden het water in zuidoostelijke richting. Hier en daar kwam dit grondwater als kwel tevoorschijn. Op de kaart van Ferraris (1777) staat ten noorden van Nijken een meertje aangegeven dat door kwelwater werd gevoed. Hier ontsprong in die tijd de Roggelse Beek.

**Uitsnede uit de Ferrariskaart (1777)<sup>9</sup> met het begin van de Roggelse Beek in een meertje ten noorden van Nijken, tussen de huidige buurtschappen Asbroek en Heide.**

Verder naar het zuiden stroomde de beek door een typisch kampenlandschap, dat bestond uit een mozaïek van akkers, weilanden en heidevelden. Langs de beek lagen hooilanden met houtsingels en houtwallen evenwijdig aan de stroom, vaak op steilrandjes. Ook langs de landbouwpercelen waren veel houtsingels. Naast houtproductie waren deze opstanden ook belangrijk omdat ze in de zomer veel water verdampten, waardoor ze de percelen 'droogtrokken'. Bij Roggel werd het land minder kleinschalig en stroomde de beek door uitgestrekte akkercomplexen. Ten zuiden van Roggel tenslotte kwam de Bevelandse Beek uit in de Roggelse Beek. Vanaf hier werd de naam Zelsterbeek, die in een breed dal met elzenbroekbos naar het oosten stroomde en uiteindelijk (via de Neerbeek) in de Maas uitstroomde.

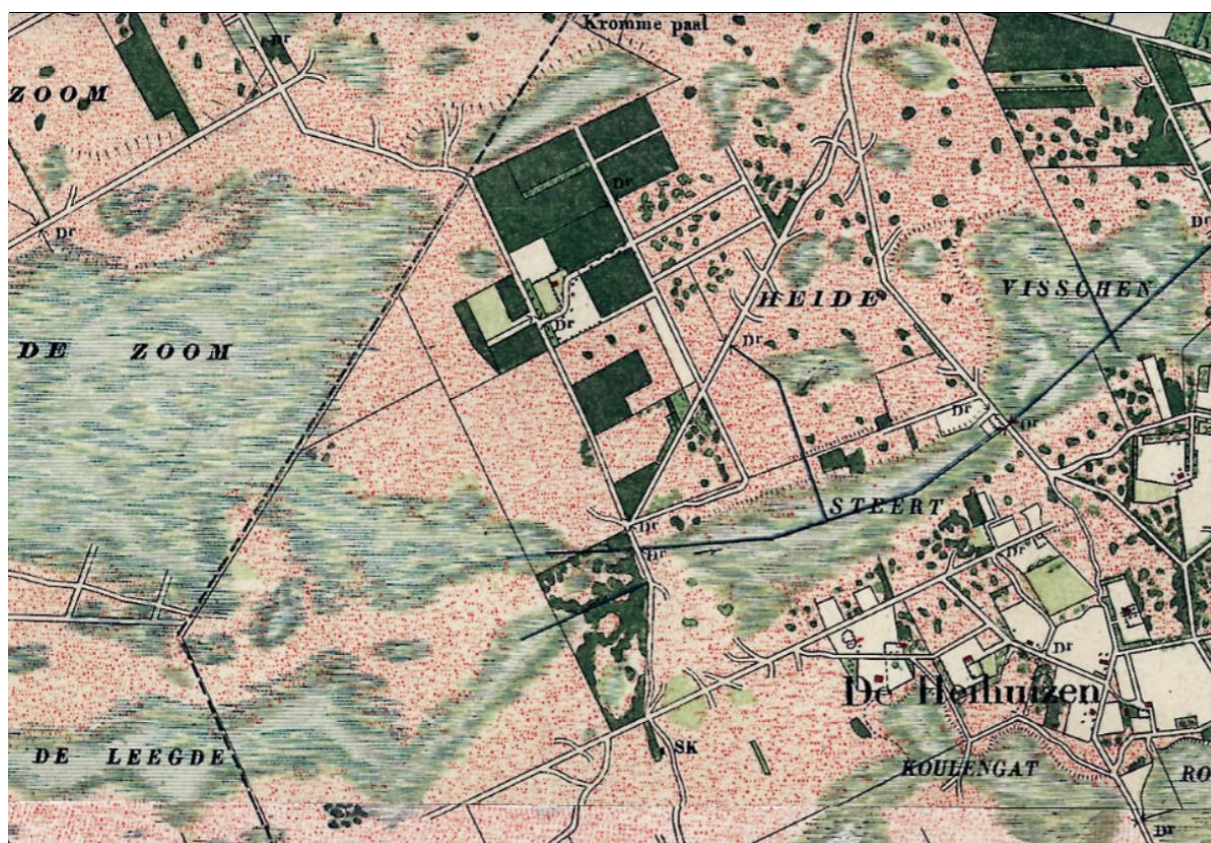


Op de topografische kaart van 1895 is het verschil tussen de natuurlijke loop van de Roggelse Beek en de hoekige, gegraven bovenloop ten noorden van Asbroek te zien. Bron: [www.topotijdreis.nl](http://www.topotijdreis.nl).

<sup>9</sup> Uitgeverij Lannoo, 2009. Atlas Ferraris. De eerste atlas van België, 1777. Kabinetskaart van de Oostenrijkse Nederlanden en het Prinsbisdom Luik. Tielt.

In de tweede helft van de negentiende eeuw zijn diverse werken uitgevoerd om het drassige land te ontwateren, teneinde het gebied te ontginnen tot landbouwgrond of geschikt te maken voor bosbouw. Het meertje ten oosten van Asbroek werd drooggelegd. De Roggelse Beek verlengde men stroomopwaarts door sloten te graven en die aan te sluiten op de bestaande, natuurlijke loop. Het hoekige beloop van de beek bij Asbroek en Heide laat zien dat de bedding hier gegraven is en bestaat uit verschillende sloten die op elkaar zijn aangesloten. De beek werd verder verlengd (voor 1895) tot aan de Noordervaart en kreeg zelfs water te verwerken uit het gebied ten oosten van Donk en Meijel, dat via een grondduiker onder de vaart door werd gevoerd.

Omstreeks 1890 werd de Neerpeelbeek gegraven om diverse veen- en moerasgebieden langs de Noordervaart te ontwateren. Ten noorden van de vaart lag Het Bientje. Het water van dit gebied werd via een grondduiker onder de vaart door gevoerd. Verder liep de Neerpeelbeek door de Kruisvennen, 't Zwarte Peelke en de Nederpeel. Tusen de Nederpeel en Asbroek is de waterloop door een lage dekzandrug gegraven om bij Asbroek uit te stromen in de Roggelse Beek. Ter hoogte van de Nederpeel komt de Vissensteert uit in de Neerpeelbeek. Deze watergang ontwaterde de moerasgebieden Visschensteert, De Leegde en De Zoom. Na de Tweede Wereldoorlog werd de Vissensteert in westelijke richting verlengd tot bij het meertje De Banen.



De Vissensteert op de topografische kaart van 1895. De waterloop voerde het water af van de veen- en moerasgebieden Visschensteert, de Leegde en de Zoom.

De Bevelandse Beek is op de kaart van Ferraris pas vanaf de buurtschap Roligt duidelijk als beek te herkennen. Verder stroomopwaarts zijn vooral sloten ingetekend die de beek voeden. Vanaf Roligt (Rooloft op de kaart) heeft de beek een smal dal dat zich door hooiland en broekbos en langs weilanden en akkers naar het oosten slingert. Het beekje gaat ten zuiden van Laak langs en komt bij het gehucht Het Eind uit in de Roggelse Beek.





De Bevelandse Beek op de kaart van Ferraris (1777).

## Noordervaart en Afwateringskanaal

De Noordervaart is gegraven in de Franse tijd. Napoleon wilde een verbinding tot stand brengen tussen de Schelde, de Maas en de Rijn: het Grand Canal du Nord. Van 1808 tot 1810 is aan het kanaal gewerkt, toen zijn de werkzaamheden gestaakt. Toen vijftien jaar later de Zuid-Willemsvaart werd aangelegd is een deel van de Noordervaart hierin opgenomen. Later werd het gedeelte tussen Nederweert en Beringe bevaarbaar gemaakt zodat de beide Peelkanalen, de Helenavaart en het Kanaal van Deurne, erop konden worden aangesloten. Via deze route kon men de turf uit de Peel transporteren naar 's-Hertogenbosch en andere grote steden. Vanuit de Noordervaart werd omstreeks 1860 het Afwateringskanaal gegraven. Via de nieuwe waterloop werd Peelwater afgevoerd naar de Maas.

Behalve waterstaatkundige motieven was het plan ook om een vaarverbinding met de Maas tot stand te brengen. Er werden twee schutsluizen gebouwd (1861) en enkele passeerplaatsen voor schepen aangelegd. De aansluiting met de Maas kwam echter niet tot stand: schepen konden alleen van en naar de Noordervaart varen. Het kanaal was belangrijk voor de aanvoer van meststoffen en de afvoer van turf en hout uit de bossen die in de tweede helft van de negentiende eeuw zijn aangelegd. In 1932 is het Afleidingskanaal voor de scheepvaart gesloten<sup>10</sup>. Het kanaal had tevens tot doel om bevloeiing en ontwatering van de aanliggende gronden mogelijk te maken. Hiervan is weinig terecht gekomen. Door het hoge waterpeil op het kanaal verslechterde de afwatering langs het kanaal<sup>11</sup>. Pas toen de scheepvaartfunctie was opgeheven kon het peil worden verlaagd.

<sup>10</sup> Bron: [www.hartvanlimburg.nl](http://www.hartvanlimburg.nl)

<sup>11</sup> Renes, 1999, pagina 368-369.



Noordenvaart en Kanaal van Deurne bij Meijel.

### Wijstverschijnselen en kwelgebieden

De breuken in de ondergrond hadden niet alleen gevolgen voor het reliëf, maar ook voor de waterhuishouding. Het bijzondere feit heeft zich voorgedaan dat de hoger gelegen gronden ten oosten van de Peelrandbreuk natter waren dan de lageregelegen terreinen ten westen ervan. Dit komt doordat de breukzone zelf relatief ondoorlatend is. Door de bewegingen van aardlagen langs het breukvlak zijn lemige en kleiige afzettingen als het ware uitgesmeerd over het breukvlak. Hierdoor wordt de oost-west gerichte grondwaterstroming bemoeilijkt. De lagen aan de oostkant van de breuk hellen af in westelijke richting. Het water stroomt dus ondergronds naar het westen en komt dan bij de breuklijn, waar het niet verder kan. Het gevolg is dat er in de zone oostelijk van de breuk sterke kwel optreedt en de gronden vanouds heel nat waren. Ten westen van de breuk trad veel minder kwel op en waren de gronden, hoewel lager gelegen, veel droger. De kwelplekken staan lokaal bekend als spring, spreng of sprenk. In Brabant spreekt men van wijst. Overigens is het niet zo dat de kwel in de zone langs de breuk overal even sterk was. Er waren tal van relatief kleine gebieden waar een sterke kwel optrad, zoals op het landgoed Waterbloem, op andere plaatsen was dat veel minder het geval. Door ingrepen in de waterhuishouding in de tweede helft van de vorige eeuw manifesteerden de wijst- of sprenkgebieden zich veel minder duidelijk dan vroeger het geval was. Recente maatregelen hebben tot herstel van de kwelgebieden op landgoed de Waterbloem geleid<sup>12</sup>. Plaatsen waar kwel voorkomt zijn te herkennen aan de rode of roodbruine kleur van de bodem van beken en sloten. Het grondwater heeft in de ondergrond ijzerverbindingen opgelost uit de zandlagen. Als dit water aan de oppervlakte komt oxideert het ijzer: dit geeft de roodbruine kleur.

<sup>12</sup> Bossenbroek & Smulders, 2022. In: Diverse auteurs, 2022. Breuken in het land van Peel en Maas, pagina 66-93.

### 3. Bewoning en ontginning

Het onderzoeksgebied kent een lange geschiedenis van menselijke aanwezigheid<sup>13</sup>. Het waren in eerste instantie rondtrekkende groepen jagers en verzamelaars die hun sporen hier achterlieten. Later kwamen de eerste boeren, die stukken bos kaptten om er akkers en weilanden aan te leggen. Als de akkers uitgeput raakten werden nieuwe stukken bos gerooid. Als een boerderij aan vervanging toe was werd hij vaak op een andere plek herbouwd. Pas in de middeleeuwen, toen bemesting in zwang kwam, kon er permanent akkerbouw bedreven worden. De dorpen en buurtschappen in het zuidelijke deel van het gebied kregen een permanent karakter. In het noordelijke deel werd het geleidelijk natter door het uitdijende veengebied van de Peel. Wonen en landbouw bedrijven werd onmogelijk en het landschap bestond hier, zoals in de voorgaande hoofdstukken is beschreven, uit veen, moeras, vennen en natte heide. Door het graven van sloten en waterlopen als Vissensteert, Neerpeelbeek en de bovenloop van de Roggelse Beek is dit gebied drooggelegd om ontginning mogelijk te maken.

#### 3.1 Prehistorie

Voor de grote uitbreiding van het veengebied van de Peel en de vernatting aan de randen ervan werd het onderzoeksgebied af en toe bezocht door rondtrekkende jagers en verzamelaars. Er zijn vondsten gedaan uit het paleolithicum (oude steentijd) en het mesolithicum (midden steentijd) bij Caluna en langs de Noordervaart. Bij boerderij 'De Fransman' is een vindplaats ontdekt uit het laat-paleolithicum waarbij meer dan 3000 gebruiksvoorwerpen zijn gevonden<sup>14</sup>. Ook bij Heythuysen en Roggel zijn gebruiksvoorwerpen uit deze perioden aangetroffen. Uit de jonge steentijd en de bronstijd, toen de landbouw haar intrede had gedaan, zijn op diverse plekken sporen van menselijke bewoning gevonden. Bij Heibloem en op de Galgenberg heeft men urnen uit de bronstijd gevonden, op de Galgenberg zelfs enkele grafheuvels. Daarna werd het in het noorden van het gebied vermoedelijk te nat voor bewoning. In het zuidelijke deel waren de mogelijkheden voor wonen en landbouw bedrijven gunstiger. De dekzandruggen bij de beken waren geschikt om akkers aan te leggen en vondsten wijzen uit dat er vanaf het neolithicum (jonge steentijd) geboerd werd in de omgeving van Roggel en Heythuysen.<sup>15</sup>

Overzicht van prehistorische en historische perioden		
<b>nieuwe tijd</b>		<b>1500-nu</b>
<b>middeleeuwen</b>		<b>450-1500</b>
late middeleeuwen	1250-1500	
volle middeleeuwen	1050-1250	
vroege middeleeuwen	450-1050	
<b>Romeinse tijd</b>		<b>12 voor Chr - 450 na Chr</b>
<b>ijzertijd</b>		<b>800-12 voor Chr</b>
<b>bronstijd</b>		<b>2000-800 voor Chr</b>
<b>neolithicum (jonge steentijd)</b>		<b>5300-2000 voor Chr</b>
<b>mesolithicum (midden steentijd)</b>		<b>8800-5300 voor Chr</b>
<b>paleolithicum (oude steentijd)</b>		<b>Ouder dan 8800 voor Chr</b>
<b>Bron: Archeologisch Basis Register 1992</b>		

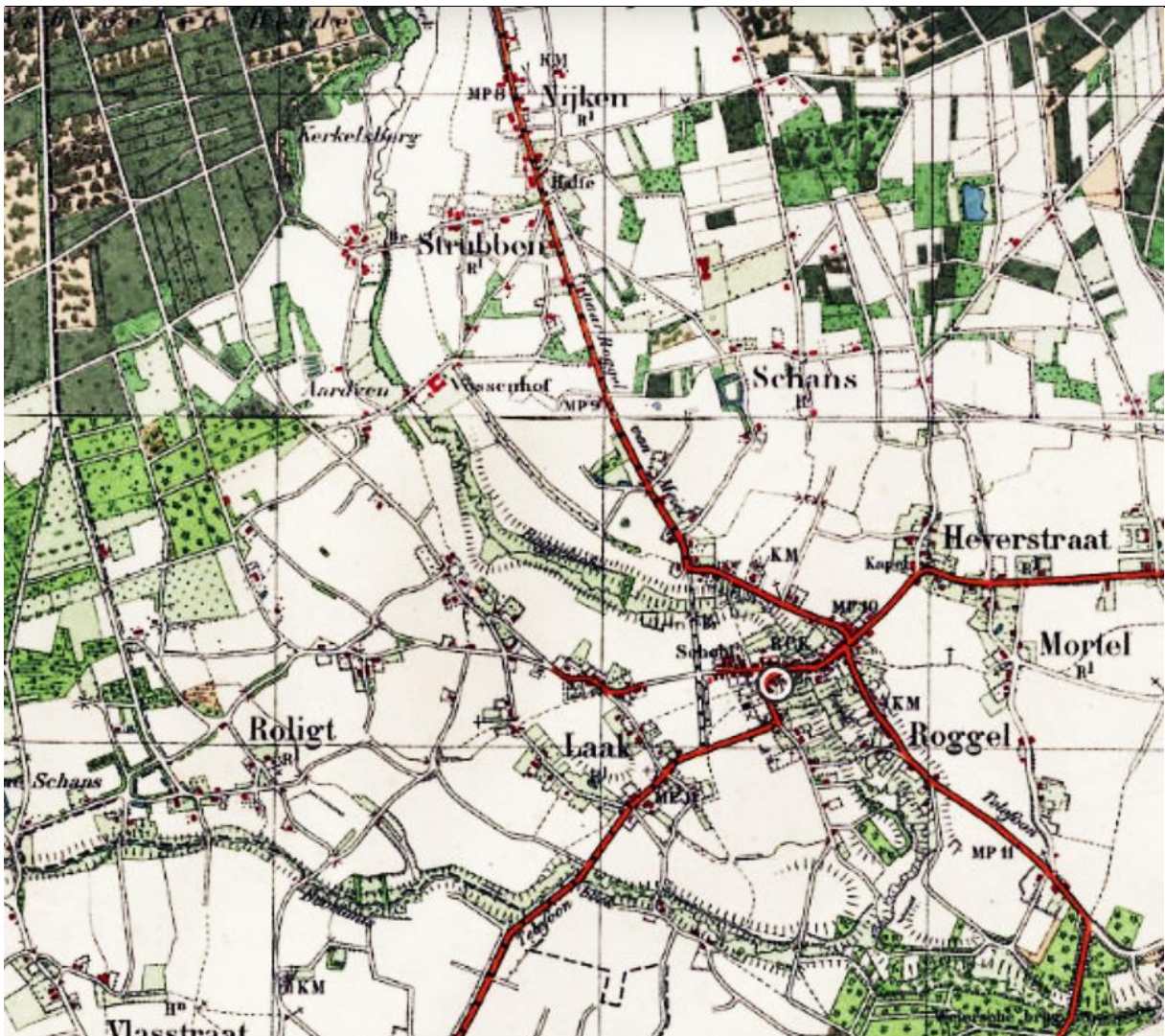
<sup>13</sup> In het kader van deze cultuurhistorische analyse is geen archeologisch (bureau)onderzoek gedaan. De beschrijving van de prehistorie is derhalve summier en berust op literatuurgegevens.

<sup>14</sup> Verkennis, 1999, pagina 10-13.

<sup>15</sup> Archeologisch informatiesysteem Archis3, Rijksdienst voor het Cultureel Erfgoed (RCE), Amersfoort.

### 3.2 Middeleeuwen en nieuwe tijd

In de oudste perioden dat er landbouw bedreven werd waren de dorpen nog niet vastgelegd. Dat veranderde in de middeleeuwen. Toen ging men de bestaande akkers bemesten en bleef men op dezelfde plek wonen. De lemige bodems op het laagterras bij Roggel en Heythuysen waren de meest geschikte landbouwgronden. Geleidelijk ontstonden de kernen van de dorpen, waar rond 1500 de huidige kerken<sup>16</sup> gebouwd zijn. Heythuysen ligt op een dekzandplateau tussen de Bevelandse en de Tungalroyse Beek, Roggel langs de Roggelsebeek. Met de toename van het aantal boerderijen nam ook de oppervlakte bouwland toe en in de loop van de tijd ontstond er bij de dorpen een aaneengesloten akkercomplex.



Behalve de kerkdorpen Heythuysen en Roggel wordt het onderzoeksgebied gekenmerkt door tal van buurtschappen of gehuchten. Topografische kaart van 1927.

De akkers moesten bemest worden om de bodemvruchtbaarheid in stand te houden. Waar moest men in die tijd de voedingsstoffen vandaan halen om de akkers te bemesten? Het onderzoeksgebied lag voor 1850 niet langs vaarwegen, dus meststoffen als mergel en stadsvuil waren hier moeilijk aan te voeren. Lange tijd kwamen de mest van de eigen dieren op het bedrijf. Dit betekende dat er een delicaat evenwicht

<sup>16</sup> De kerk van Roggel is in 1477 gebouwd op de plaats van een dertiende-eeuwse kapel. Stenvert en anderen, 2003.

was tussen de hoeveelheid bouwland, de hoeveelheid grasland (weiland en hooiland) en het areaal heide. Vaak was er voor één hectare bouwland een areaal van 20 ha heide nodig. De mest van het vee, veelal koeien en schapen, werd vermengd met heideplaggen en bossstrooisel, werd in het voorjaar op de akkers uitgespreid en ondergeploegd. Doordat met de heideplaggen ook zand meekwam werden de akkers heel langzaam opgehoogd. Bij Roggel en Heythuisen resulteerde dit in een meer dan 50 cm dikke laag van opgebracht materiaal. Bodemkundigen spreken in zo'n geval van enkeerdgronden.

De heide was dus belangrijk in het landbouwsysteem. In de eerste plaats omdat men er de schapen liet grazen. 's-Nachts werden de schapen in een omheinde ruimte opgesloten, en de mest die ze produceerden werd vermengd met heideplaggen. Zo vormde zich een dikke laag mest, die in het voorjaar naar de akkers werd gebracht, daar werd uitgespreid en door de bodem gewerkt werd. Niet alle boeren in het Limburgse zandgebied hadden echter schapen. De meeste mest werd geproduceerd door koeien, waarvoor een speciaal potstalsysteem was ontwikkeld. De koeien werden zoveel mogelijk op stal gehouden. Een of twee keer per dag mochten ze eruit om te grazen op de graslanden of op de al geogste akkers. De graslanden in het gebied lagen in de laaggelegen beekdalen. Het strooisel voor de potstal werd verzameld in de minder drukke tijden op de boerderij. De boerin verzamelde blad en ander organisch materiaal van het erf en de houtsingels, de mannelijke krachten gingen heideplaggen steken op de heidevelden. Nu was het niet zo dat er maar onbepaald schapen op de heidevelden gehouden konden worden, evenmin als er ongelimiteerd plaggen gestoken konden worden. Het gevaar dreigde dat er zandverstuivingen zouden ontstaan, waardoor de heide zelf onbruikbaar werd en die mogelijk ook de bouwlanden konden bedreigen. De stuifzanden van de Asbroekerheide en de Ophovense Zandberg zijn waarschijnlijk het gevolg van overbegrazing of overdadig plaggensteken. Ook wilde men niet hebben dat er zich nieuwe boeren op de heidevelden gingen vestigen. Om dit allemaal te reguleren zijn in de loop van de middeleeuwen organisaties ontstaan, die in Oost-Nederland merken worden genoemd en in Limburg bekend staan als gemeeynten of kerspels. Binnen het gebied van de gemeeynt werden de rechten en plichten van de inwoners bepaald: hoeveel schapen men mocht weiden, hoeveel karrenvrachten plaggen er van de gemeenschappelijke heidevelden gehaald mochten worden, hoeveel turf er gestoken mocht worden, welke bijdrage er geleverd moest worden voor de gemeenschappelijke voorzieningen, zoals de wegen, waterlopen, de houtwal langs de akkercomplexen, en zo voort.

Behalve plaggen en turf leverden de woeste gronden nog enkele andere producten. De heidestruiken werden gebruikt voor het maken van bezems en borstels, er werd leem gegraven voor de vloer in de boerderij, er werden stenen geraapt en er werden bijen gehouden.

Overigens bleven de gemeenschappelijke gronden in het bezit van de landsheer, eerst de Graaf van Loon, later de Prins-Bisschop van Luik. Pas in de Franse tijd kwamen de gemeenschappelijke gronden in het bezit van de gemeenten.

### **Vluchtschansen**

Het onderzoeksgebied telde maar liefst vier vee- of vluchtschansen. Dergelijke vluchtschansen of boerenschansen zijn aangelegd tijdens de Tachtigjarige Oorlog. Het was een onrustige periode waarin het Maasdal voortdurend onveilig werd gemaakt door strijdende partijen of groepen soldaten die terugkeerden van het slagveld en aan het plunderen sloegen. Het Maasdal, bleef tot ver in de zeventiende eeuw betwist gebied. Ook daarna trokken nog regelmatig legers door deze gebieden. Omdat de soldaten en huurlingen werden geacht voor een belangrijk deel in hun eigen onderhoud te voorzien, was de plattelandsbevolking het grootste slachtoffer van belegeringen en troepenverplaatsingen. Die bevolking probeerde zich op verschillende manieren te beschermen. In het onderzoeksgebied lagen geen verdedigingswerken in de vorm van kastelen of omgrachte dorpen. Daarom sloegen de inwoners de handen ineen en bouwden een vluchtschans. Er werd een brede gracht gegraven rondom een perceel en de vrijkomende grond gebruikte men om een wal op te werpen aan de binnenkant van de gracht. Via

een ophaalbrug kon men het binnenterrein bereiken. Als weer eens een bende in aantocht was kon de bevolking van het dorp zich met het vee terugtrekken in de schans, onder bescherming van de schutterij. De schansen werden aangelegd en betaald door de dorpingen, nadat ze toestemming voor de aanleg hadden gekregen van de heer van het dorp of van de schepenbank. De schansen waren eigendom van de gemeente of buurtschap. De schansen in ons gebied dateren waarschijnlijk uit de eerste helft van de zeventiende eeuw. De aanleg heeft mogelijk te maken met de onrust die ontstond door de Veldtocht langs de Maas van Frederik Hendrik in 1632<sup>17</sup>.



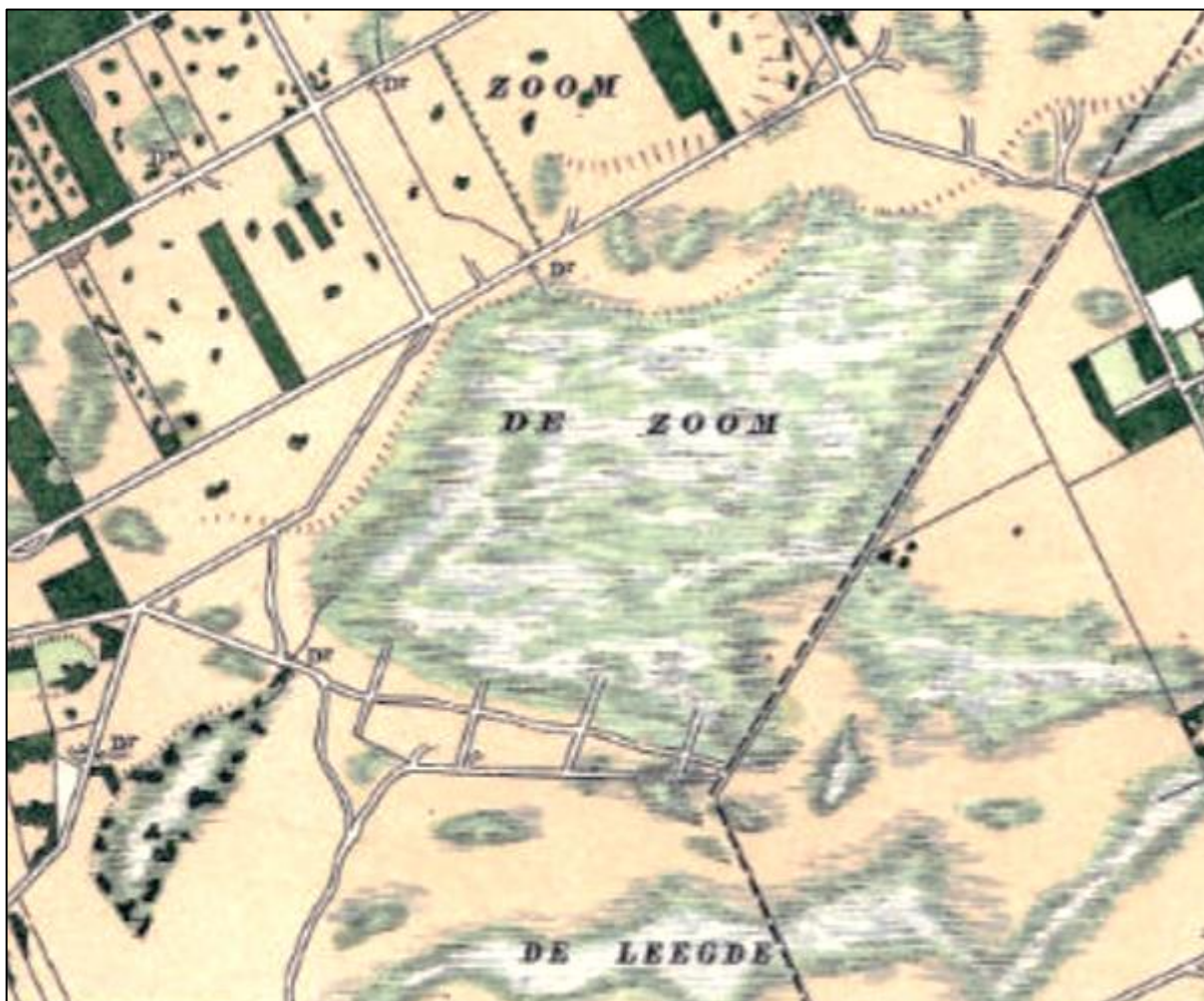
Minuutplan (oudste kadasterkaart, ca 1840) van de Groote Schans met de contouren van de kleine schans. Deze vluchtplaatsen voor mensen en vee waren omgeven door een twee meter hoge wal en een brede gracht. De grachten werden gevoed door het water van de Bevelandse Beek. Verder naar het westen lag vroeger nog de Maxetschans, en ook ten noorden van Roggel lag een schans.

### Turfwinning

De commerciële turfwinning in het Brabantse deel de Peel kwam na 1850 op gang. De Helenavaart en het Kanaal van Deurne werden gegraven en via de Noordervaart en de Zuid-Willemsvaart werd de turf afgevoerd. De veengebieden in het onderzoeksgebied waren echter te klein voor een dergelijke grootschalige aanpak. Het winnen van turf voor eigen gebruik ging heel anders dan de grootschalige verveening. De veenputjes of boerenkuilen waren het resultaat van één dag werk. Je moest wel minstens

<sup>17</sup> Michel Lascaris en Hans Renes, 2007. Vluchtschansen in Midden-Limburg. Boerenschansen uit de 16de en 17de eeuw als schuilplaatsen voor de plattelandsbevolking. Bulletin KNOB 2007-6, pagina's 248-262

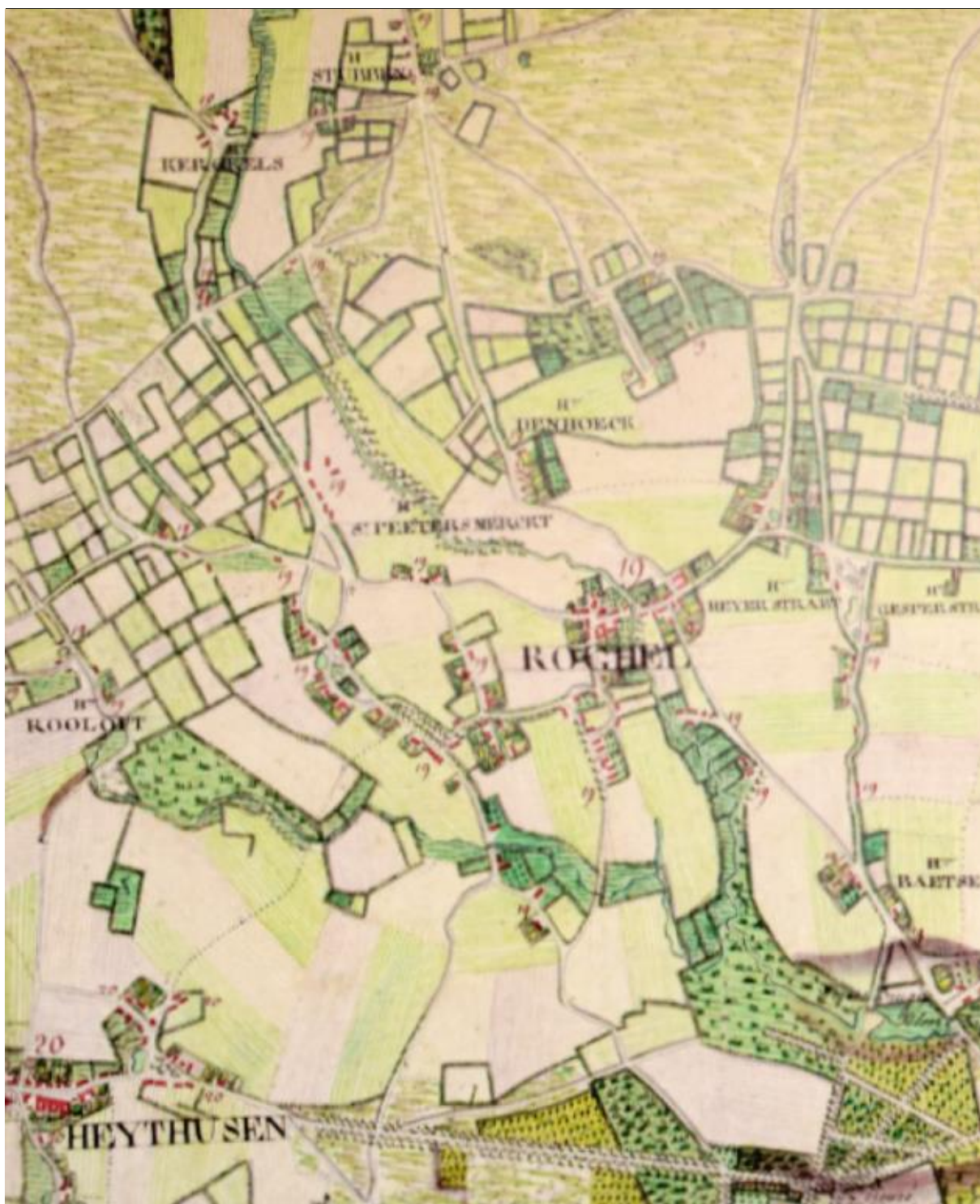
met zijn tweeën zijn: een om te graven en de ander om de turf aan te pakken en op te stapelen, en vaak ook om het water uit de put te hozen. Als je de volgende dag terug kwam was de put helemaal vol water gelopen en kon je beter met een nieuwe put beginnen. Deze individuele turfgraverijen vonden plaats in kleine geïsoleerd liggende veentjes zoals De Zoom.



Aan de zuidkant van de Zoom bevonden zich vier insteekpaden die gebruikt werden om de turf af te voeren. Fragment van de topografische kaart uit 1896.

### Kamponginningen

In de loop van de middeleeuwen waren de meest geschikte gronden rond Roggel en Heythuysen als akkers ingericht. Vanuit de individuele akkers van de oorspronkelijke boerderijen waren alle tussenliggende heidevelden gezamenlijk ontgonnen en in gebruik genomen. De percelen waren over het algemeen kleine smalle stroken, omdat iedere boer een perceel van dezelfde kwaliteit moest krijgen. Het bouwland groeide aaneen tot een uitgestrekt open akkercomplex. In de eeuwen erna nam het areaal landbouwgrond nog verder toe door individuele ontginningen die kampen genoemd worden. Er ontstonden nieuwe buurtschappen, zoals Strubben, Hoek en Nijken. De percelen waren groter dan op het oude akkercomplex en vele waren omgeven door houtsingels, waar door het landschap hier heel kleinschalig was. Op de kaart van Ferraris uit 1777 is duidelijk het verschil te zien tussen het open akkerland bij de beide kerkdorpen en de beslotenheid van het kampenlandschap.



Detail van de kaart van Ferraris (1777) met grote open landbouwgebieden bij de beide kerkdorpen en de kampongningen ten westen, noorden en noordoosten van Roggel, met de vele houtwallen en -singels.



### 3.3 Ontwikkelingen na 1800

Geleidelijk schoven de ontginningen naar het noorden, langs de Roggelse Beek en de oude weg van Roggel naar Meijel. De kaarten van Ferraris (1777), Tranchot (ca 1810) en de topografische en militaire kaart (TMK, ca 1850) laten zien dat er steeds meer kampongtingningen en nieuwe boerderijen kwamen. In 1777 was de noordelijkste bebouwing in het dal van de Roggelse Beek in Nijken te vinden. Op de kaart van Tranchot zien we kampongtingningen bij Asbroek, Heide en Schaapsbrug. Voorbij de boerderij of de herberg Amsterdam Haus hield toen de beschaving op en ging de weg naar Meijel door heidevelden en moerassen die op de kaart staan als Roggelse Peel.



Deel van de kaart van Tranchot uit ca 1810. Het dal van de Roggelse Beek is tot Nijken en Asbroek al grotendeels ontgonnen, ten noorden daarvan (langs de weg van Roggel naar Meijel) liggen kampongtingningen die als akkers in gebruik zijn (aangeduid met een T: terres laborables).

Het meertje ten westen van Asbroek was in 1850 verdwenen en geheel in cultuur gebracht. Ten zuiden van dit vroegere meertje is de Roggelse Beek ingetekend. Daarna is de Roggelse Beek verder naar het noorden doorgetrokken om de moerasgebieden daar, zoals de Hoorspeel, te ontwateren.



Boerderij de Heibloem op de Topografische en Militaire Kaart van omstreeks 1850.

De 'woeste gronden' waren na de Franse tijd eigendom van de toenmalige gemeenten Roggel en Heythuysen. Het waren arme gemeenten die wat extra geld in kas wilden krijgen door gronden te verkopen aan lokale boeren, aan rijke investeerders van elders of aan organisaties als de Aloysiusstichting. Voor investeerders werd aankoop van gronden aantrekkelijk gemaakt door fiscale maatregelen van de regering, die in 1850 van kracht werden. Bij de ontginning en bebossing van woeste gronden gold een vrijstelling voor grondbelasting van twintig jaar en een gereduceerd tarief voor de decennia erna. Dit met het oog op bebossing: het duurt geruime tijd voor een pas aangeplant bos iets gaat opleveren. We zien dan ook dat grote delen van de woeste gronden in de tweede helft van de negentiende eeuw in handen van grootgrondbezitters komen.

### Het Aloysiusgesticht

Op de TMK van 1850 staat al een boerderij in Heibloem ingetekend. In 1852 stichtte de Congregatie van de Broeders van Onze Lieve Vrouwe van Zeven Smarten hier een klooster en een opvangtehuis voor verwaarloosde jongeren, het Aloysiusgesticht. Boerderij de Heibloem werd aangekocht en daarbij een oppervlakte van bijna 290 ha, met als doel: *'om in ons land eene Calholijke landbouw-colonie, zoo als die in Frankrijk bestaat, op te rigten; dat het reeds de eerste grondslagen daarvan gelegd hebbende, door aankoop eigenaar was geworden van een uitgestrekt goed, de Heibloem genaamd, in de gemeente Heythuisen gelegen; dat dit goed, 289 bunders groot, voor het grootste gedeelte nog onbebouwd, doch zeer geschikt is om, zonder al te groote opofferingen, in een vruchtbaar oord te worden herschapen, en dat men reeds bezig was een gebouw op te trekken om de jeugdige colonisten te ontvangen, welke men daar, door de belanglooze zorgen onzer Vereeniging, tot nuttige leden van Kerk en Staat hoopt op te*

*kweeken. Wij hebben het ons geenszins ontveinsd, dat deze onderneming hoogst moeilijk is, en dat zij, zonder eene krachtdadige medewerking van zeer velen, nimmer met den gewenschten uitslag zal bekroond worden. Maar niettegenstaande deze overtuiging, welke ons aanvankelijk deed aarzelen, hebben wij gemeend zonder vrees de hand aan het werk te mogen slaan. Lettende op de bekende liefdadigheid van het Nederlandsche volk, scheen het ons toe, dat eene onderneming, welke zoo bij uitnemendheid weldadig is, uit gebrek aan de noodige medewerking niet kon mislukken<sup>18</sup>.*

De onderneming werd een succes. De ontginning van de gronden bij de boerderij werd door de 'colonisten' ter hand genomen en al gauw werden er nieuwe gebouwen neergezet om de jongeren en hun begeleiders te kunnen huisvesten. Rond 1890 waren er 300 leerlingen en enkele tientallen begeleiders. Het Aloysiusgesticht veranderde van een opvangplaats voor verwaarloosde jongeren in een gerenommeerde agrarische opleiding en ambachtsschool en werd in 1921 een internaat.



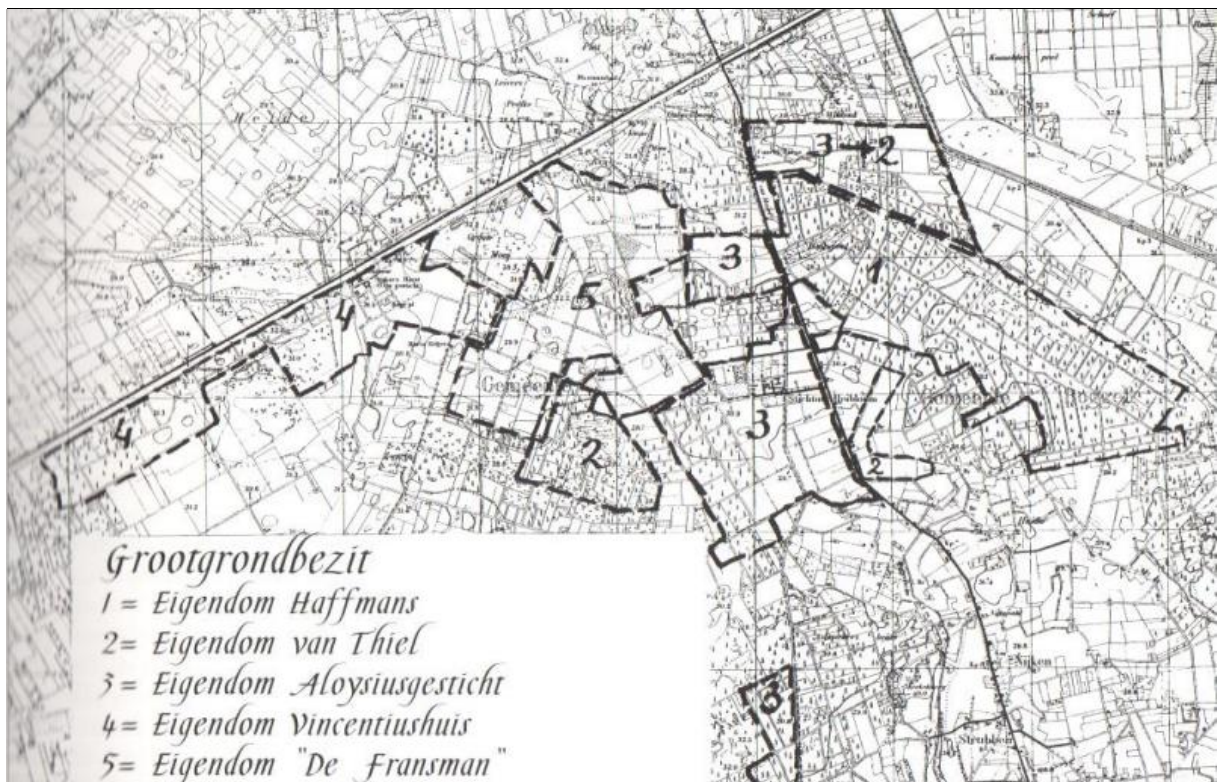
De kloosterboerderij Aan de Heibloem 7/9, foto uit 1986 van Loek Tangel.<sup>19</sup>

Het klooster en het gesticht speelden een cruciale rol in de ontwikkeling van Heibloem in de eerste helft van de twintigste eeuw. Door de komst van het gesticht gingen ook anderen zich er vestigen. In 1940 werden de gebouwen gevorderd door de Duitse bezetters en moesten de broeders en leerlingen elders worden gehuisvest. In 1944 werden de gebouwen door de geallieerden gebruikt en werd zelfs een klein vliegveld aangelegd op het terrein<sup>20</sup>. Na de oorlog zijn de kloostergebouwen, de schoolgebouwen en de werkplaatsen en schuren grotendeels afgebroken: alleen de kloosterboerderij en de vroegere brouwerij resteren nog en herinneren aan het vroeger zo befaamde instituut.

<sup>18</sup> Le Courrier de la Meuse, 14-08-1953. Bron: [www.delpher.nl](http://www.delpher.nl)

<sup>19</sup> Bron: Rijksdienst voor het Cultureel Erfgoed. <https://beeldbank.cultureelerfgoed.nl/>

<sup>20</sup> Verkennis, pagina 256.



Grootgrondbezit in het noorden van het onderzoeksgebied<sup>21</sup>: landgoederen en bezit van de gestichten/internaten: landgoed Waterbloem (1), landgoed Haffmans/Van Thiel (2, waaronder het in 1921 gekochte landgoed Witdonk), Aloysiusgesticht (3), Vincentiusgesticht (4), Caluna (5, ook wel De Fransman genoemd). Landgoed Het Kruis staat niet op dit kaartje, het lag zuidwestelijk van het Vincentiusgesticht aan de Noordervaart.

### Overige grootgrondbezitters

Behalve het Aloysiusgesticht werden rond de vorige eeuwwisseling diverse andere landgoederen gesticht: het Kruis langs de Noordervaart, Caluna (in de volksmond "de Fransman") in 1911, het Vincentiushuis Stokershorst in 1893 (net als het Aloysiusgesticht een klooster annex opleidingsinstituut en internaat), De Waterbloem (1866), Witdonk (in 1921 gekocht van het Aloysiusgesticht). Op de landgoederen werden landhuizen gebouwd; de omliggende gronden werden verder ontwaterd en ontgonnen. In plaats van natte heidevelden en moerassen verschenen akkers, weilanden en bospercelen. Op landgoed De Waterbloem werden dennenbossen ingeplant waarvan het hout als stuthout werd verkocht aan de kolenmijnen in Zuid-Limburg. Dennenhout was zeer gewild omdat het gaat 'kreunen' als het onder druk komt te staan. Op zo'n manier werden de kompels tijdig gewaarschuwd als er een mijngang dreigde in te storten.

### Ontwatering

Voor de ontginning van de woeste gronden was een betere ontwatering van de gronden noodzakelijk. In de tweede helft van de negentiende eeuw is de Roggelse Beek naar het noorden doorgetrokken en zijn er verschillende waterlopen aangelegd die op de beek werden aangesloten. In het noorden waren dat de Eerste en Achterste Moost, bij Heibloem de Doorbrandslossing, bij Schaapsbrug de oude Doorbrandsbeek. Deze waterlopen zorgden onder meer voor ontwatering van het door kwel natte gebied van landgoed Waterbloem. Stroomafwaarts van Schaapsbrug kwam ook nog de Neerpeelbeek in de Roggelse Beek uit. Neerpeelbeek en Vissensteert voeren het overtollige water af van zo'n 2000 ha landbouw- en natuurgebieden. We zijn er nog niet achter gekomen wie deze grote werken heeft

<sup>21</sup> Verkennis, pagina 91.

uitgevoerd. Mogelijk zijn de werkzaamheden uitgevoerd door de in 1888 opgerichte Heidemaatschappij, in opdracht van de grootgrondbezitters.

De bedding van de Roggelse Beek was niet berekend op het vele extra water dat moest worden afgevoerd, zodat er benedenstrooms regelmatig wateroverlast ontstond. Ook de afwatering van de Bevelandse Beek was af en toe problematisch. Pas in de loop van de twintigste eeuw zijn deze problemen geleidelijk opgelost. Belangrijk was de oprichting van het waterschap Midden-Limburg in 1932. Er werd in 1934 gestart met de verbetering van de Tungalroyse Beek. Hierbij werden werklozen ingezet in het kader van de werkverschaffing. Ook delen van de Roggelse Beek zijn in de jaren '30 aangepakt, maar door de oorlogsomstandigheden kon het werk niet worden afgemaakt. Dat gebeurde na de oorlog. Op de topografische kaart van 1955 is te zien dat de Roggelse Beek aanzienlijk is verruimd en dat de beek is rechtgetrokken. De vele kronkels van de bedding, die voor vertraging van de afvoer leidden, waren verdwenen. Ten noorden van Schaapsbrug, tot aan de Noordervaart, zijn verbeteringswerken uitgevoerd na 1947. Deze betroffen vooral verruiming van de bedding en het afsnijden van enkele bochten.



Een deel van de Roggelse Beek op de topografische kaarten van 1926 (links) en 1955 (rechts), na de normalisering. Bron: [www.topotijdreis.nl](http://www.topotijdreis.nl).

In het kader van de ruilverkaveling Midden-Limburg (1957-1974) is vooral de detailafwatering aangepakt. Hier en daar trad als gevolg van de werkzaamheden verdroging op. Om dit tegen te gaan zijn enkele stuwen gebouwd om de grondwaterstand in het gebied beter te kunnen reguleren. Een van de grotere werken die toen zijn uitgevoerd is de verlegging van de Leveroyse Beek. Het water van de beek kwam vroeger uit in de Bevelandse Beek, is daarvan afgekoppeld en komt nu uit in de Roggelse Beek, bij boerderij de Vossenhof in Strubben. Vlak voor de samenvloeiing is een stuw gebouwd.



Stuw in de Leveroyse Beek, vlakbij de plek waar deze beek uitmondt in de Roggelse Beek. De stuw is geplaatst omstreeks 1967.

In het gebied ten westen van het dal van de Roggelse Beek zijn geen landgoederen gesticht. Ook hier zijn de heidevelden verdwenen om plaats te maken voor landbouwgrond. Met de komst van kunstmest in de laatste decennia van de negentiende eeuw veranderde het landbouwstelsel danig. De gemeenschappelijke heidevelden hadden geen functie meer en werden verkocht. Er werden sloten en watergangen gegraven om de natte gebieden te ontwateren en er bos of landbouwgrond van te maken. Er zijn tal van nieuwe boerderijen gebouwd.

### Schaalvergroting in de landbouw

Na de Tweede Wereldoorlog is een verdere schaalvergroting in de landbouw opgetreden. De kleine gemengde bedrijven konden uiteindelijk niet overleven. Ontmenging van de gemengde bedrijfsvorm, specialisatie in melkveehouderij, kippen- en varkensfokkerij en vergroting van de bedrijven was het antwoord van de boerenbedrijven op de schaalvergroting die zich in het hele land in de landbouwsector voordeed. De bedrijfsvoering raakte steeds meer los van de grond, extra veevoer werd van elders aangevoerd. De resterende grond kwam grotendeels in dienst te staan van de veehouderij; traditionele landbouwgewassen verdwenen uit het bouwplan om plaats te maken voor 'nieuwe' producten als maïs. Grote delen van het agrarische landschap werden opnieuw ingericht en vormgegeven in het kader van de ruilverkaveling Midden-Limburg. De smalle, vaak strookvormige percelen werden vervangen door grotere blokvormige kavels; de verspreid gelegen percelen van de boeren werden geconcentreerd. Nieuwe boerderijen werden gebouwd op plaatsen waar tot dan nooit boerderijen hadden gestaan.

De schaalvergroting ging ten koste van de fijnmazige structuur van elzensingels die het kampenlandschap en de beekdalen tenminste 200 jaar hadden bepaald. De visueel-ruimtelijke verschillen tussen de oude bouwlanden op de uitgestrekte open akkercomplexen en het grasland verdwenen vrijwel geheel. De laaggelegen graslandgebieden werden even open als de akkercomplexen. Ook in het bodemgebruik verdwenen de verschillen grotendeels. Door de aanpassingen in de waterhuishouding kon ook in de vanouds nattere terreinen akkerbouw plaatsvinden.

### De bebouwing

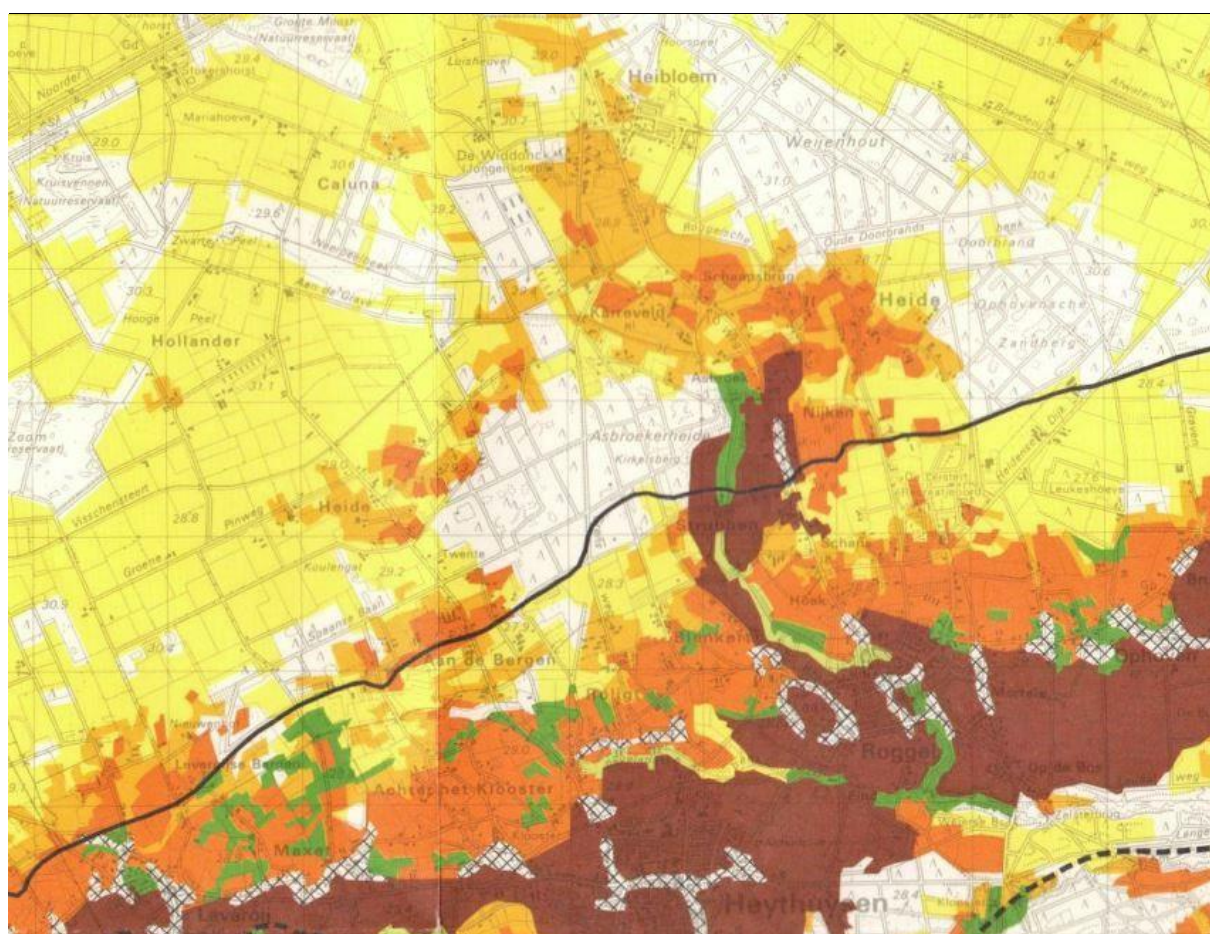
Na de Tweede Wereldoorlog is de bebouwingsdichtheid toegenomen. Er kwamen boerderijen bij, de bedrijfsgebouwen werden groter en op enkele plaatsen zijn kassen gebouwd. Heibloem ontwikkelde zich tot een dorp van ongeveer 750 inwoners.



Heibloem op de topografische kaart van 1924 (links) en op de huidige topografische kaart. Na de Tweede Wereldoorlog is het dorp sterk uitgebreid tussen de Meijseweg (N279) en de Roggelse Beek. De beplanting langs de beek dateert van omstreeks 1955. Bron: [www.topotijdreis.nl](http://www.topotijdreis.nl).

## 4. Drie historische landschappen

In grote lijnen kunnen we in het onderzoeksgebied drie historische landschappen onderscheiden. In het zuiden ligt het oude cultuurlandschap van Roggel en Heythuysen, met de middeleeuwse kerkdorpen die omgeven worden door een schil van open akkercomplexen met enkeerdgronden. Aan de rand van deze schil, in het beekdal van de Roggelse Beek en op de voormalige heidevelden ten westen van het beekdal, liggen kampongtingningen die stammen uit de nieuwe tijd tussen 1500 en 1900. In het noorden, het gebied dat eeuwenlang te nat was om te wonen en te werken, vinden we jonge ontginningen en landgoederen. De Roggelse Beek doorkruist deze drie landschapstypen van noord naar zuid.



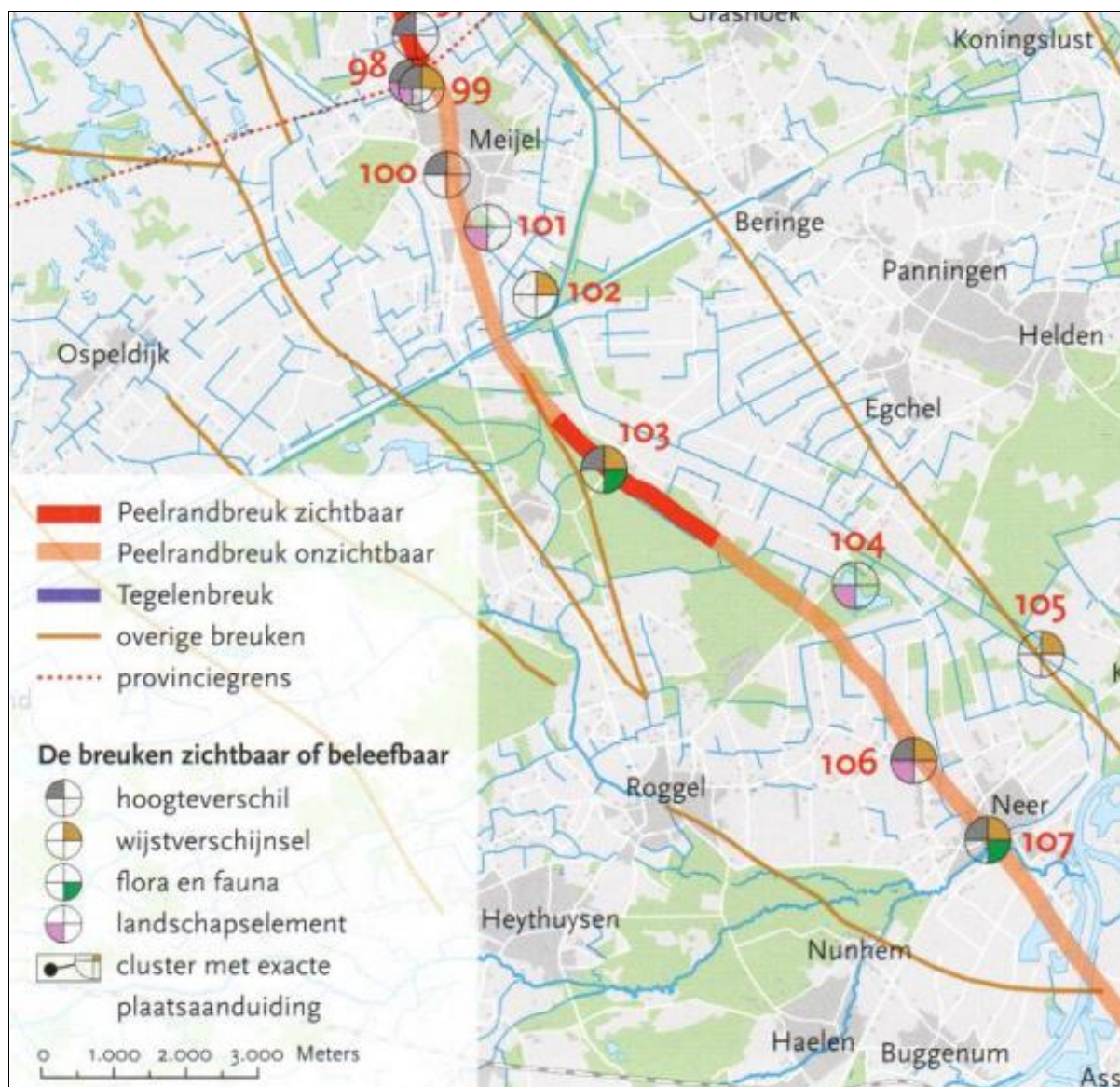
De cultuurlandschapstypen volgens Renes (1999). Donkerbruin: middeleeuwse akkercomplexen, groen: beekdalgrasland, oranje: oude kampongtingningen (voor 1800), lichtbruin: negentiende-eeuwse kampongtingningen, geel: twintigste-eeuwse ontginningen, wit: huidige bossen en natuurterreinen. .

## 5. De betekenis van het gebied als geheel

Anders dan in de meeste cultuurhistorische analyses hebben we in dit rapport de nadruk gelegd op de beken en hun omgeving. Allerlei andere elementen, die normaal in een cultuurhistorische analyse aan bod komen, zoals gebouwen, infrastructuur, dorpsvormen, etcetera, zijn niet in de analyse meegenomen omdat ze niet direct beïnvloed worden door de voorgenoemde inrichtingsmaatregelen.

### Aardwetenschappelijke betekenis

Het onderzoeksgebied herbergt verschillende waardevolle aardkundige en cultuurhistorische aspecten. Het is één van de weinige gebieden in ons land waar een breuk in de ondergrond aan de oppervlakte zichtbaar is. Deze Peelrandbreuk loopt door het gebied van Neer via Heibloem naar Meijel.



Beleefbaarheid van de Peelrandbreuk in en bij het onderzoeksgebied. In natuurgebied Waterbloem (nummer 103) is een hoogteverschil zichtbaar, komen wijstverschijnselen voor (kwel) aan de oostkant van de breuk en zijn er duidelijke verschillen in flora en fauna aan weerskanten van de breuk<sup>22</sup>.

<sup>22</sup> Diverse auteurs, 2022. Breuken in het land van Peel en Maas, pagina 6.



De grote breuken in de ondergrond, die horsten (opheffingsgebieden) en slenken (dalingsgebieden) van elkaar scheiden zijn geologische elementen die van groot belang zijn geweest voor de ontstaansgeschiedenis van ons land. Ze hebben de loop van de grote rivieren beïnvloed, ze bepaalden waar wel of geen steenkool kon worden gewonnen, ze veroorzaakten kwelgebieden en bronnen en scheidden natte en droge terreinen. Belangrijke elementen, maar vaak onzichtbaar, doordat de hoogteverschillen zijn weggewerkt door afzettingen van rivieren of de wind, of doordat menselijke activiteiten de aanwezigheid van een breuk hebben verdoezeld. Dat de Peelrandbreuk in ons gebied zichtbaar is en ook in hydrologisch en vegetatiekundig herkenbaar is betekent dat het onderzoeksgebied een bijzondere aardwetenschappelijke waarde heeft.

Bijzonder is ook het reliëf uit de meest recente ijstijd, dat bestaat uit een stelsel van ondiepe, brede dalen van smeltwaterstromen. Deze smeltwaterdalen zijn nog duidelijk in het landschap en in de vormgeving en inrichting door de mens te herkennen. De laagten waarin de Neerpeelbeek en de Vissensteert stromen, en de laagten in het bovenloopgebied van de Roggelse Beek, laten het bekensysteem van de ijstijd zien. Deze vlakke beekdalen zijn deels afgedamd door stuifzand en nadien opgevulde met veen of broekbos. Bij de ontwatering van het gebied zijn deze laagten weer uitgekozen om de waterlopen te graven, die de verdere ontginning mogelijk maakten.



**Bij Strubben komt de Roggelse Beek in de buurt van de terrasrand tussen het middenteras en het laagterras van de Maas. Hier is het beekdal dieper ingesneden dan elders.**

En ander aardkundig fenomeen is dat van de Maasterrassen. In de meeste recente ijstijd en de huidige periode, het holoceen, heeft de Maas zich in enkele fasen dieper in haar dal ingesneden. De vroegere overstromingsvlakten kwamen hoger te liggen dan de huidige bedding en we kunnen ze herkennen als plateaus of terrassen, die door een steilrand van elkaar gescheiden zijn. In het onderzoeksgebied liggen delen van het laagterras en het middenteras. Ter hoogte van Strubben ligt de terrasrand die beide scheidt. Ten zuidoosten van Roggel gaat het laagterras over in het beekdal van de Zelsterbeek, dat hier op het niveau van de overstromingsvlakte van de Maas ligt. De Roggelse Beek doorsnijdt de beide terrasranden en heeft zich op die plekken extra ingesneden, terwijl de beek op de terrassen zelf vanouds een minder diep dal had.

## Cultuurhistorische betekenis

Het zijn deze aspecten, de Peelrandbreuk, het pleistocene reliëf en de Maasterrassen, die het onderzoeksgebied een bijzondere aardwetenschappelijke betekenis verlenen. Het maakt deel uit van de Heelderpeel, één van de aardkundig meest waardevolle gebieden van ons land<sup>23</sup>.

De bewoningsgeschiedenis van het onderzoeksgebied is nauw verbonden met de fysisch-geografische kenmerken en geologische processen. In de tijd van de jagers-verzamelaars was het hele gebied geschikt om – kortstondig of voor wat langere tijd – te verblijven. De beken, het gebied van de vennen en poelen in het noorden en de nabijheid van de Maas vormden een aantrekkelijke landschappelijke diversiteit en boden voldoende mogelijkheden voor de jacht en het verzamelen van eetbare planten, bessen en noten. Gaandeweg werd het echter natter vanuit het noorden. De Peel ontstond en de bewoners, die inmiddels ook landbouw bedreven, trokken zich in het zuiden terug omdat de omstandigheden om te boeren daar het meest gunstig waren. In de middeleeuwen ontstonden de kerkdorpen Roggel en Heythuysen met een schil van kleine buurtschappen of gehuchten eromheen. Toen de meest geschikte gronden in gebruik waren genomen trok men weer naar het noorden. In het dal van de Roggelse Beek werden eenmansakkers of kampen ontgonnen, die met houtsingels of houtwallen werden omgeven. Steeds verder trok men naar het noorden, en in 1850 was de omgeving van Heibloem bereikt. Daarna was het de beurt aan het grootgrondbezit. Het Aloysiusgesticht had naast een klooster een oppervlakte van bijna 300 ha die geleidelijk werd ontgonnen tot landbouwgrond. Andere grootgrondbezitters volgden, aangemoedigd door fiscale maatregelen om ontginning van woeste gronden te stimuleren. Waterlopen werden aangelegd om natte terreinen te ontwateren, zoals de Neerpeelbeek en de Vissensteert. Bospercelen en landbouwgrond namen de plaats in van de moerassen en de natte heidevelden van weleer.

Bijzonder is dat er vroeger maar liefst vier veeschansen in het onderzoeksgebied hebben gelegen. De schansen hadden een duidelijke relatie met de waterhuishouding: ze lagen op plekken waar de grachten permanent watervoerend waren. Veeschansen waren vroeger al vrij zeldzaam, tegenwoordig zijn er nog maar enkele bewaard gebleven in ons land.

Het zuidelijke deel van het onderzoeksgebied behoort tot het Belvederegebied Heythuysen-Thorn en is daarmee één van de cultuurhistorisch meest waardevolle gebieden in ons land<sup>24</sup>.

**Het jonge ontginnings-landschap langs de Vissensteert, vlakbij de samenvloeiing met de Neerpeelbeek.**



<sup>23</sup> Van Beusekom, 2007, pagina 150 en verder.

<sup>24</sup> Feddes, 1999. In 1999 bracht de regering de Nota Belvedere uit. In deze nota zijn de meest waardevolle cultuurhistorische gebieden in ons land geselecteerd en beschreven. In de nota werd tevens een andere kijk op cultuurhistorische waarden bepleit: niet meer als planologische hinderpalen, maar als inspiratiebronnen voor toekomstige ontwikkeling en als drager van de gebiedsidentiteit.

## 6. Kenmerken van de beken

### Neerpeelbeek

Wanneer de Neerpeelbeek precies gegraven is hebben we niet kunnen achterhalen; de beek komt voor het eerst voor op de topografische kaart van 1896. Ook weten we niet wie het initiatief heeft genomen en door wie het graafwerk is uitgevoerd. Feit is dat de beek aangelegd is om samen met de Vissensteert diverse natte terreinen, moerassen en veentjes te ontwateren. Beide beken zijn aangelegd in brede smeltwaterdalen uit de meest recente ijstijd. De beken liggen in hun geheel in het noorden van het onderzoeksgebied, dat tot 1850 bestond uit woeste gronden: heidevelden, moerassen, vennen en hoogveentjes.

Zoals elke gegraven waterloop heeft men de Neerpeelbeek destijds zo recht mogelijk aangelegd. In de Nederpeel zelf vormde de beek de basis van waaruit de ontginningsloten en toegangspaden werden aangelegd. Er was dus een nauwe relatie tussen de watergang en de percelering. Recent zijn werkzaamheden uitgevoerd om meer water in het gebied vast te houden. De beek heeft grote kronkels gekregen die de indruk wekken dat we hier met een meanderende beek te maken hebben, terwijl dat nooit het geval is geweest. Hierdoor is de cultuurhistorische betekenis van dit gebied aangetast.



De nieuwe 'meanders' van de Neerpeelbeek.



De nieuwe, brede kronkels van de Neerpeelbeek met een uitbundige oeverbegroeiing, vlakbij de samenvloeiing met de Vissensteert.

## Bevelandse Beek



De Bevelandse Beek op de TMK van ca 1850.

De beek begint in het jonge ontginningslandschap bij Leveroy en Maxet. De watergang is hier vrij recht en loopt niet in een duidelijk herkenbaar dal. Langs de beek lagen twee, mogelijk drie schansen waar de bewoners zich in tijden van plunderingen en schermutselingen met hun vee letterlijk konden 'verschansen'. Deze schansen lagen op de grens van het cultuurland en de toenmalige heidevelden, en waren omgeven door grachten die met de beek in verbinding stonden.



In de buurt van Roligt komt de beek in het oude cultuurlandschap ten noorden van Heythuysen. Hier stroomt de beek door een groot akkercomplex. Dit gedeelte van de loop is meanderend en de beek loopt hier in een dal met enkele bosjes. Bij de uitmonding in de Roggelse Beek heeft de Bevelandse Beek zich dieper ingesneden: we zijn hier ter plaatse van de terrasrand van het laagterras.

Omstreeks 1967 is in het kader van de ruilverkaveling Midden-Limburg de Leveroyse Beek gegraven die een groot deel van het water van de Bevelandse Beek afvoert in de richting van Strubben, waar het in de Roggelse Beek stroomt. Hierdoor heeft de Bevelandse Beek maar weinig water meer en vindt geen actieve meandering meer plaats.

De Bevelandse Beek bij Achter het Klooster.

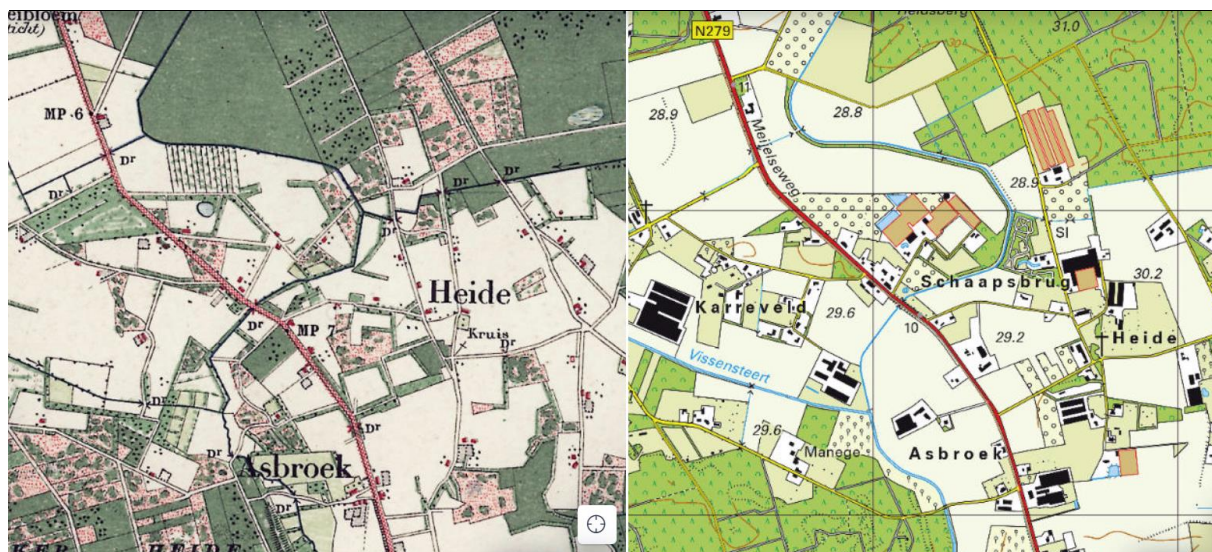
## Roggelse Beek

De Roggelse Beek stroomt van noord naar zuid door het onderzoeksgebied en ontmoet daar verschillende landschappen. In het noordelijke deel van het onderzoeksgebied, zuidelijk van de Noordervaart, loopt de beek door een jong ontginningslandschap. Vervolgens komt de beek in de bossen van de landgoederen Witdonk en Waterbloem. Bij Heibloem komt de beek weer uit de bossen tevoorschijn en loopt, geflankeerd door twee rijen bomen, voornamelijk beuken, met een grote boog om het dorp heen.



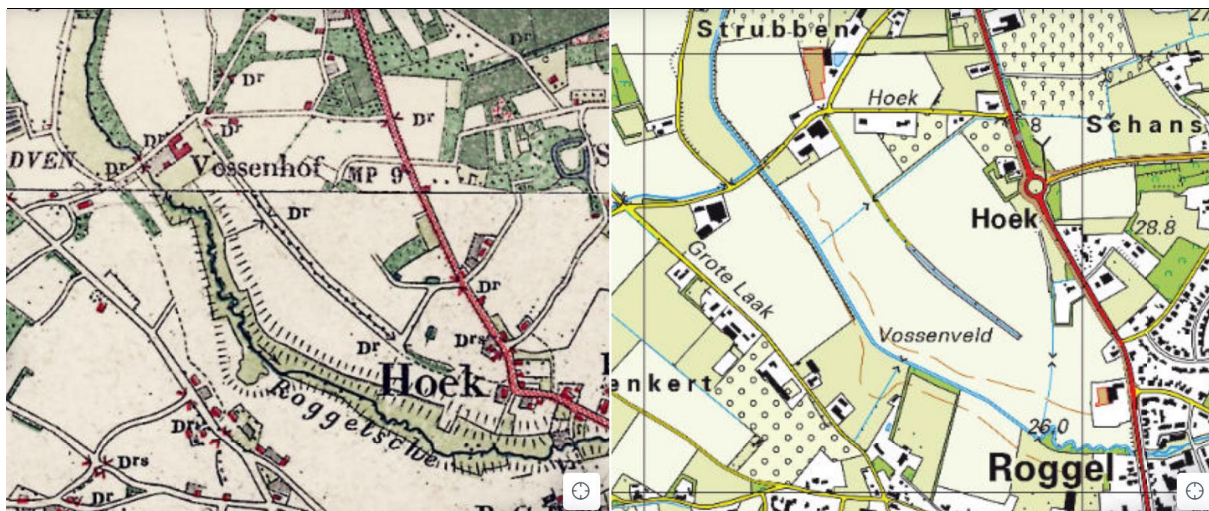
De bedding van de Roggelse Beek wordt ten oosten van Heibloem geflankeerd door twee rijen bomen.

Vorbij Heibloem komt de beek in het negentiende-eeuwse kampenlandschap van Schaapsbrug, Heide en Asbroek. Dit deel van de beek is nog gegraven, gedeeltelijk door sloten met elkaar te verbinden. Dit is nog steeds herkenbaar aan het hoekige karakter van de beekloop.



De Roggelse Beek bij Schaapsbrug en Asbroek, op de kaart van 1895 (links) en 2020 (rechts). Bron: [www.tijdreis.nl](http://www.tijdreis.nl).

Bij Asbroek is de samenvloeiing met de Neerpeelbeek. Op deze plek lag tot in het begin van de negentiende eeuw een meertje. Vanaf hier meanderde de beek vroeger en had een beekdal met graslanden en bosjes. Steilranden grensden de akkers af en ten westen van de beek lag het stuifzand- en heidegebied van de Asbroeker Heide, nu vrijwel helemaal bos. Bij Strubben heeft de beek zich wat meer ingesneden, we zijn hier bij de terrasrand tussen het middenterras en het laagterras van de Maas. Tegenover boerderij Vossenhof mondt de in de zestiger jaren gegraven Leveroyse Beek uit in de Roggelse Beek. Tussen Vossenhof en Roggel liep de beek met tal van kronkels door een smal dal met grasland, geflankeerd door steilranden van de akkercomplexen.



Benedenloop van de Roggelse Beek tussen de boerderij Vossenhof en het dorp Roggel. Bron: [www.tijdreis.nl](http://www.tijdreis.nl).

## Bronnen

- Berendsen, H.J.A., 1998. De vorming van het land. Inleiding in de geologie en de geomorfologie. Assen.
- Beusekom, Eduard van, 2007. Bewogen aarde. Aardkundig erfgoed in Nederland. Utrecht.
- Blankers, P. 1993. De Verheven Peel. Beheers- en ontwikkelingsvisie voor het gebied van de Deurnese Peel/ Mariapeel en omgeving. Deurne.
- Bont, Chr. de, 1993. Al het merkwaardige in bonte afwisseling. Een historische geografie van Midden en Oost-Brabant. Stichting Brabants Heem, Waalre
- Bossenbroek, Philip, Jan Hermans, Jap Smits, Sjaak Vorstermans & Freek van Westreenen, 1996. Het land van Peel en Maas. Natuurgebieden in Zuidoost Nederland.
- Burny, Joël, 1999. Bijdrage tot de historische ecologie van de Limburgse Kempen.
- Diverse auteurs, 2022. Breuken in het land van Peel en Maas. Utrecht.
- Feddes, F (red), 1999. Belvedere. Beleidsnota over de relatie cultuurhistorie en ruimtelijke inrichting. 's-Gravenhage.
- Hoven, Frank van den, 1997. De Topografische Gids van Nederland. Amersfoort.
- Kolen, Jan, 2004. De biografie van Peelland. Amsterdam.
- Lascaris, Michel & Hans Renes, 2007. Vluchtschansen in Midden-Limburg. Boerenschansen uit de 16de en 17de eeuw als schuilplaatsen voor de plattelandsbevolking. Bulletin KNOB 2007-6, pagina's 248-262.
- Provincie Limburg, 2003. Ontwerpen aan de zandgebieden van Noord- en Midden-Limburg 2030. Drie over dertig. Maastricht.
- Renes, J., 1999. Landschappen van Peel en Maas. Een toegepast historisch-geografisch onderzoek in het streekplangebied Noord- en Midden-Limburg. Leeuwarden/Maastricht.
- Rijks Geologische Dienst, 1933. Geologische kaart van Nederland 1 : 50.000. Kaart 58 Roermond, kwartblad 1. 's-Gravenhage
- Ronald Stenvert, Kolman, Chris, Saskia van Ginkel-Meesters, Sabine Broekhoven & Elisabeth Stades-Vischer 2003. Monumenten in Nederland. Limburg. Zwolle/Zeist
- Stichting voor Bodemkartering, 1972. Bodemkaart van Nederland. Schaal 1 : 50.000. Toelichting bij kaartblad 57 Oost Eindhoven (Valkenswaard) en 58 West (Roermond). Wageningen
- Verkennis, J.L.F., 1999. Aan de rand van de Peel. De Heibloem en omgeving vanaf de prehistorie tot 1947. Panningen.

