

# Nederweert Riet

## Vervanging inlaat zuid-Willemsvaart



**Bezoekadres**

Maria Theresialaan 99  
6043 CX Roermond

**Postadres**

Postbus 2207  
6040 CC Roermond

KvK: 67682065

088 88 90 100

info@waterschaplimburg.nl  
www.waterschaplimburg.nl

Titel Participatieplan Nederweert Riet  
subtitel Vervanging inlaat Zuid-Willemsvaart  
datum 21 mei 2024  
versie 2.0  
status definitief  
zaaknr. 2023-Z14115  
documentnr. WLDOC-42625701-1001

vrijgave Dit document is tot stand gekomen onder verantwoordelijkheid van:

naam	functie	rol
	Omgevingsmanager	Omgevingsmanager

Dit document is vrijgegeven door

2/10

Zaaknr. 2023-Z14115  
Docnr. WLDOC-42625701-1001

# Inhoudsopgave

<b>1</b>	<b>Inleiding</b>	<b>4</b>
1.1	Aanleiding	4
1.1.1	Verstopingen	4
1.1.2	Water inlaat	4
1.1.3	Veiligheid	4
1.2	Plangebied	5
1.3	Context	6
1.4	Doelstelling:	6
<b>2</b>	<b>Participatieplan: waarom en wat is het?</b>	<b>7</b>
<b>3</b>	<b>De vorm van participatie: een proces in meerdere stappen</b>	<b>8</b>
3.1	Hoe bereiken wij de omgeving	8
3.1.1	Keukentafelgesprekken:	9
3.1.2	Website	9
3.1.3	Communicatiemoment 1: Informeren omgeving	9
3.1.4	Communicatiemoment 2: Ophalen informatie	9
3.1.5	Communicatiemoment 3: Terugkoppelen opgehaalde informatie	9
3.1.6	Communicatiemoment 4: Besluitvorming	9
3.1.7	Communicatiemoment 5: brief start uitvoering	9
<b>4</b>	<b>Planning</b>	<b>10</b>
<b>5</b>	<b>Altijd in contact</b>	<b>10</b>

# 1 Inleiding

De Zuid-Willemsvaart is een kanaal dat zich over een lengte van 130 kilometer uitstrekt; een groot gedeelte daarvan ligt in de provincie Limburg. Het kanaal is niet alleen een belangrijke route voor de scheepvaart tussen België, Brabant en Gelderland maar speelt ook een rol in de regionale watervoorziening. Water wordt via verschillende watergangen ingelaten naar aangrenzende gebieden. Een van deze inlaten betreft de watergang "Nederweert Riet", ten westen van Weert, waar Spoorbrug Weert en de Zuid-Willemsvaart elkaar kruisen.

Voor de inlaat in het kanaal zit een rooster. Dit rooster zorgt voor de opvang van grof vuil. Echter raakt de inlaat regelmatig verstopt, waardoor er minder water de Nederweert Riet in stroomt. Hierdoor moet de inlaat met regelmaat worden schoongemaakt. Omdat de toegang dichtbij de drukke provinciale weg zit, moeten er telkens verkeersmaatregelen getroffen worden voor onderhoudswerkzaamheden. Voor het beheer en onderhoud is dit geen werkbaar situatie en daarom zijn we op zoek naar een structurele oplossing waardoor er gedegen en veilig onderhoud kan plaatsvinden. Ook zoeken we naar mogelijkheden om de hoeveelheid water die wordt ingelaten te verhogen. Het zoeken naar een gedragen oplossing begint met een verkenning.

Het doel van de verkenning is om de belanghebbenden en geïnteresseerden vanaf het begin te betrekken bij de voorbereiding en het onderzoek. Op die manier komen we tot een beter plan dat voor zover mogelijk voorziet in de invulling van de lokale wensen vanuit de omgeving.

In dit participatieplan beschrijven we waarover en wanneer het waterschap met de omgeving in gesprek gaat, en wanneer en waar de omgeving inbreng kan leveren. We benoemen ook hoe we omgaan met de inbreng die belanghebbenden en belangstellenden leveren en hoe we die inbreng in de plannen verwerken.

## 1.1 Aanleiding

De aanleiding voor het project bestaat uit drie onderdelen

### 1.1.1 Verstoppingen

Voor de inlaat zit een rooster dat er voor zorgt dat er geen grof vuil in de inlaat terecht komt. Echter door een verschil in diameter vanuit de inlaat naar de leiding onder de weg raakt deze regelmatig verstopt. Hierdoor stroomt er minder water vanuit het kanaal de watergang in.

### 1.1.2 Water inlaat

We willen de hoeveelheid water die wordt ingelaten in Nederweert Riet verhogen van het huidige 10 liter per seconde naar 30 liter per seconde.

### 1.1.3 Veiligheid

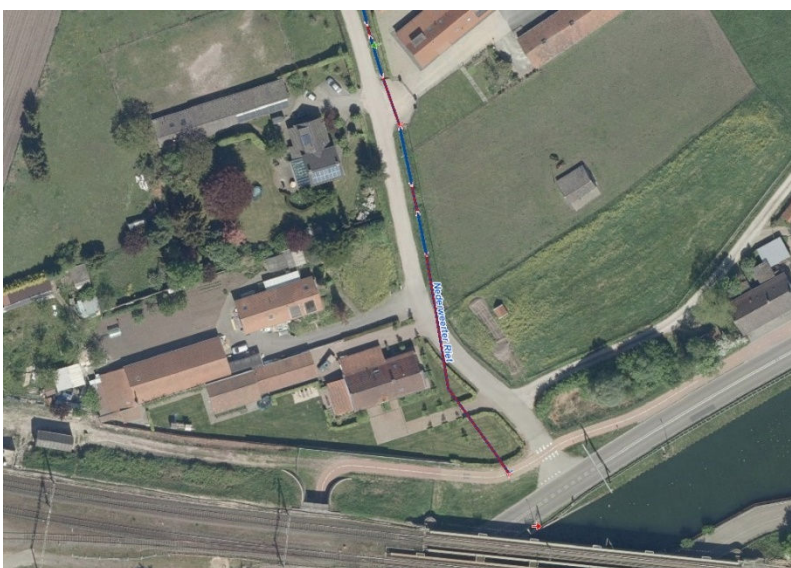
Toegang tot de inlaat geschiedt via een put die zich zeer dichtbij de provinciale weg bevindt, wat het schoonmaken erg onveilig maakt. Bij schoonmaakwerkzaamheden moeten er daarom extra verkeersmaatregelen getroffen worden. Dit zorgt voor hoge beheer en onderhoudskosten.

## 1.2 Plangebied

De inlaat ligt ten westen van Weert, waar Spoorbrug Weert en de Zuid-Willemsvaart elkaar kruisen. In figuur 1 is de regionale ligging met een rode cirkel weergegeven. Figuur 2 en 3 geven de lokale situatie weer.



Figuur 1: Regionale ligging inlaat Nederweert Riet



Figuur 2: Lokale situatie inlaat Nederweert Riet.



Figuur 3: begrenzing plangebied

### **1.3 Context**

In het projectgebied spelen geen andere bijzonderheden die van invloed zijn op de scope.

### **1.4 Doelstelling:**

Doel van het project is om veelvuldige verstoppingen tegen te gaan, de inlaat naar behoren te laten functioneren en de waterinlaat te verhogen. Ook kijken we naar mogelijkheden om beheer en onderhoud in de toekomst op een veilige en betere manier uit te kunnen voeren. Zo werken we aan een veiliger watersysteem met voldoende water.

## 2 Participatieplan: waarom en wat is het?

Participatie betekent deelname. In dit participatieplan beschrijven wij hoe de omgeving kan deelnemen en inbreng kan leveren bij de totstandkoming van het project. Wij nodigen u expliciet uit om ons te helpen bij het realiseren van de gestelde doelen.

Het waterschap vindt participatie belangrijk omdat;

- Door gebruik te maken van de lokale kennis een beter plan ontstaat;
- Wij rekening willen houden met de wensen en initiatieven in de omgeving;
- De directe betrokkenen en belanghebbende goede ideeën, alternatieven en/of andere initiatieven kunnen leveren;
- Participatie bijdraagt aan begrip en draagvlak voor de herinrichting.
- Het verkennen van meekoppelkansen.
- Invulling geven aan wet -en regelgeving

In dit participatieplan is beschreven;

- Op welke manier wij belanghebbende en belangstellenden informeren en betrekken bij het project;
- Op welke momenten er inbreng geleverd kan worden;
- Hoe wij met de inbreng omgaan;
- Hoe het vervolg van de planvoorbereiding eruit ziet.

## 3 De vorm van participatie: een proces in meerdere stappen

Om te komen tot een definitief ontwerp moet er veel informatie worden opgehaald en verwerkt. We nodigen inwoners, bedrijven, maatschappelijke organisaties, grondeigenaren, terreinbeheerders en diverse bestuursorganen en andere betrokkenen uit om op meerdere manieren met ons mee te denken. Het verminderen van wateroverlast is namelijk een complexe taak die alleen samen succesvol kan worden volbracht. De aangedragen ideeën worden beoordeeld en meegenomen in het keuzetraject. Dit is een proces dat zorgvuldigheid vereist. Het is daarom belangrijk om vooraf het proces te beschrijven zodat iedereen op het juiste moment informatie kan brengen en halen.

### 3.1 Hoe bereiken wij de omgeving

Het trechteren van ideeën en mogelijkheden tot een Definitief Ontwerp doen we in de volgende stappen:



Middels een bewonersbrief worden de bewoners, ondernemers en maatschappelijke organisaties in het plangebied geïnformeerd over het project. Hierin staat hoe zij kunnen meedenken en participeren tijdens de planvormingsfase. Op de projectenpagina van de website van Waterschap Limburg is meer informatie te vinden over het project en tevens contactgegevens van de omgevingsmanager mochten er nog aanvullende vragen zijn.

Tijdens de communicatiemomenten wordt het verloop van het project toegelicht. Bewoners, ondernemers en maatschappelijke organisaties in het plangebied, maar ook geïnteresseerden uit de omgeving, kunnen hieraan deelnemen. Wanneer er behoefte is voor aanwonenden om één op één gesprekken te voeren, dan wordt een keukentafelgesprek ingepland.



Gedurende het traject wordt ondersteunende communicatie ingezet. Dit gebeurt middels pers- en nieuwsberichten, bewonersbrieven en sociale media berichten vanuit Waterschap Limburg. Hieronder staat in meer detail hoe het waterschap de omgeving bereikt.

### **3.1.1 Keukentafelgesprekken:**

Een aantal direct betrokkenen worden persoonlijk benaderd voor keukentafelgesprekken. De wensen en eisen van ieder gesprek worden verzameld. Gedurende de looptijd van het project vinden aanvullende keukentafelgesprekken plaats met de stakeholders / belanghebbenden.

### **3.1.2 Website**

Op de website van het waterschap wordt een projectpagina online gezet. Dit is een projectenpagina met:

- Algemene projectinformatie
- Informatie over de problematiek en de doelstellingen, randvoorwaarden en uitgangspunten
- Raadplegen terugkoppeling van de opgehaalde input uit het participatietraject Per bijeenkomst wordt een verslag gemaakt, waarin de participatie in beeld is gebracht.

De website zal gedurende het project open staan, zodat we de geïnteresseerden kunnen informeren, activeren, betrekken en informatie kunnen, ophalen, vertalen en terugkoppelen.

### **3.1.3 Communicatiemoment 1: Informeren omgeving**

Tijdens deze stap informeren we de omgeving over de doelstelling van dit project en zullen we uitleg geven hoe en waar dit project de omgeving mogelijk raakt. We zullen dit doen via de projectenpagina van het Waterschap Limburg en via nieuwsbrieven. Daarnaast informeren we de omgeving over het project met een bewonersbrief.

### **3.1.4 Communicatiemoment 2: Ophalen informatie**

Tijdens deze stap brengen we de wensen en ervaringen in het gebied in kaart en verkennen we mogelijke oplossingen. Deze inventarisatie gebeurt door middel van één-op-één gesprekken met de belanghebbenden. Ook vragen, opmerkingen, aandachtspunten en ideeën gemeld bij de omgevingsmanager worden hierin meegenomen.

### **3.1.5 Communicatiemoment 3: Terugkoppelen opgehaalde informatie**

De opgehaalde informatie is onderzocht door verschillende technische experts en er zijn in de omgeving gesprekken gevoerd voor het verwerven van eventuele benodigde gronden. Tijdens deze stap koppelen we naar de omgeving terug over de wijze waarop aangedragen ideeën, wensen en suggesties zijn verwerkt en hoe de ingebrachte voorstellen zijn besproken. Afhankelijk van de behoefte uit de omgeving wordt deze terugkoppeling óf schriftelijk óf fysiek tijdens een bewonersmiddag/avond gegeven.

### **3.1.6 Communicatiemoment 4: Besluitvorming**

Wanneer het definitieve ontwerp gereed is, gaan we over tot de besluitvorming. Het ontwerp en andere relevante documenten worden ter inzage gelegd, belanghebbenden worden hiervan op de hoogte gesteld. Afhankelijk van de procedure hebben zij de mogelijkheid om, indien gewenst, een formele reactie te geven in de vorm van een zienswijze of bezwaar.

### **3.1.7 Communicatiemoment 5: brief start uitvoering**

Tijdens dit communicatiemoment staan we aan de vooravond van de uitvoering. Bewoners ontvangen door de aannemer middels brief een gedetailleerde toelichting op de werkzaamheden en de planning. Wensen, zorgen en randvoorwaarden (bereikbaarheid, hinderduur, etc.) met betrekking tot de uitvoering kunnen gemeld worden.

## 4 Planning

De onderstaande tabel geeft de planning van de genoemde participatieactiviteiten weer. De planning zoals hier weergegeven is onder voorbehoud.

Ronde	Focus van inbreng	Hoe?	Website Waterschap Limburg
<b>Informereren (Q2 2024)</b>	Informereren over de voorgenomen plannen	Bewonersbrief	
<b>Ophalen van ideeën (Q4 2024)</b>	Belangen en aandachtspunten (eisen en wensen)	Keukentafelgesprekken	
<b>Ophalen, terugkoppelen en eigenaarschap creëren (Q4 2024)</b>	Mogelijke oplossingen (alternatieven) Uitwerking oplossingen	Projectpagina Bewonersbrief	
<b>Draagvlak en acceptatie (2025 / 2026)</b>	Begrip en draagvlak uitvoering	Terinzagelegging Brief Projectpagina	

De uitvoering staat gepland voor 2026. Uiteraard zal tijdens de uitvoering de omgeving ook actief worden betrokken. De manier waarop we dit doen wordt afgestemd op de behoefte van de omgeving. Het is nu nog te vroeg om een uitspraak te doen hoe de participatie tijdens de uitvoering eruit zal zien.

## 5 Altijd in contact

De Omgevingsmanager wilt contact met u houden. Daarvoor gebruiken we de website van het Waterschap Limburg: [Inlaat Nederweert Riet - Waterschap Limburg](#). U kunt ook de QR-code onderaan deze pagina scannen, om bij de website te komen.

U kunt zich op de website van het Waterschap Limburg aanmelden voor de nieuwsbrief, dan hoeft u niets te missen. Liever persoonlijk contact? Dat kan via onze omgevingsmanager Kelly Nijsten. Kelly is bereikbaar op [K.nijsten@waterschaplimburg.nl](mailto:K.nijsten@waterschaplimburg.nl)

