

# **CORIO GLANA**

## **ontwikkeling van het Geleenbeekdal van Benzenrade tot Beek**

een integraal project gedragen door de samenwerkende  
gebiedscommissies in Zuid Limburg



in nauwe samenwerking met de gemeenten Heerlen, Voerendaal,  
Nuth, Schinnen, Beek, Sittard-Geleen en het waterschap Roer en  
Overmaas

geïnitieerd en ondersteund door het kenniscentrum Beekdalen in  
Plinthos



# Ten geleide

Geachte lezer,

Het voor U liggende boekwerk is een voorbeeld van een stuk dat integreert en inspireert.

- Allereerst bundelt het de energie van alle relevante gemeenten in het zuidelijk deel van het stroomgebied van de Geleenbeek; Heerlen, Voerendaal, Nuth, Schinnen, Sittard-Geleen en Beek
- Verder integreert het zowel de aanpak van de waterloop, de natuur, de oevers, het landschap en de recreatieve kwaliteit van de directie omgeving van de Geleenbeek

De analyses die in deze publicatie zijn gemaakt werden gestart bij het Kenniscentrum Beekdalen, dat streefde naar een, regionaal breed, gedeelde aanpak over alle relevante lagen van het werkmodel voor de bekenontwikkeling.

De resultaten van realisatie van het nu voorliggende model en de onderdelen van het plan zijn als volgt:

- Een waardevolle en duurzame opwaardering van de beek en naar de omgeving
- De ontwikkeling van 15 toonaangevende highlights
- Een sterke impuls voor de regionale economie

Door de modulaire opzet van het geheel kan de uitvoering op onderdelen snel worden aangepakt. Daarin schuilt het inspirerende. Aldus krijgt de beek meer karakter, het landschap meer allure en de economie een sterke impuls.

Aparte vermelding verdient het feit dat de productie het resultaat is van gebiedsontwikkeling door 3 Gebiedscommissies; Parkstad, Maastricht & Mergelland en Westelijke Mijnstreek.

Dr. L. Frederix,  
Kenniscentrum Beekdalen

Januari 2009



# Inhoud

## **DEEL I: VISIE**

De Geleenbeek van Heerlen tot Geleen	9
Beekdalontwikkeling in 6 lagen	11
Corio – Glana: 1 beek door 6 landschappen	15
Op weg naar uitvoering	23

## **DEEL II: UITWERKING DEELPROJECTEN**

15 Integrale deelprojecten	27
Toeristisch recreatieve infrastructuur	33
Subsidieregelingen	37



# Verantwoording

Titel: Corio – Glana

Subtitel: Ontwikkeling van het Geleenbeekdal van Benzenrade tot de Muldersplas

Projectnummer: 234470/250969/261533

Referentienummer: 261533.rm.230.R001

Revisie: D2

Datum: 2 februari 2009

Auteur(s): ing. R. Geraeds, ir. J. Jansen BNT, ing. T. de Marie AKNW,  
drs. P. Thijs-Spee, ing. T. van der Velden

E-mail adres: [wim.droesen@grontmij.nl](mailto:wim.droesen@grontmij.nl)

Gecontroleerd door: ir. R. de Leeuw

Paraaf gecontroleerd:

Goedgekeurd door: dr. W. Droesen

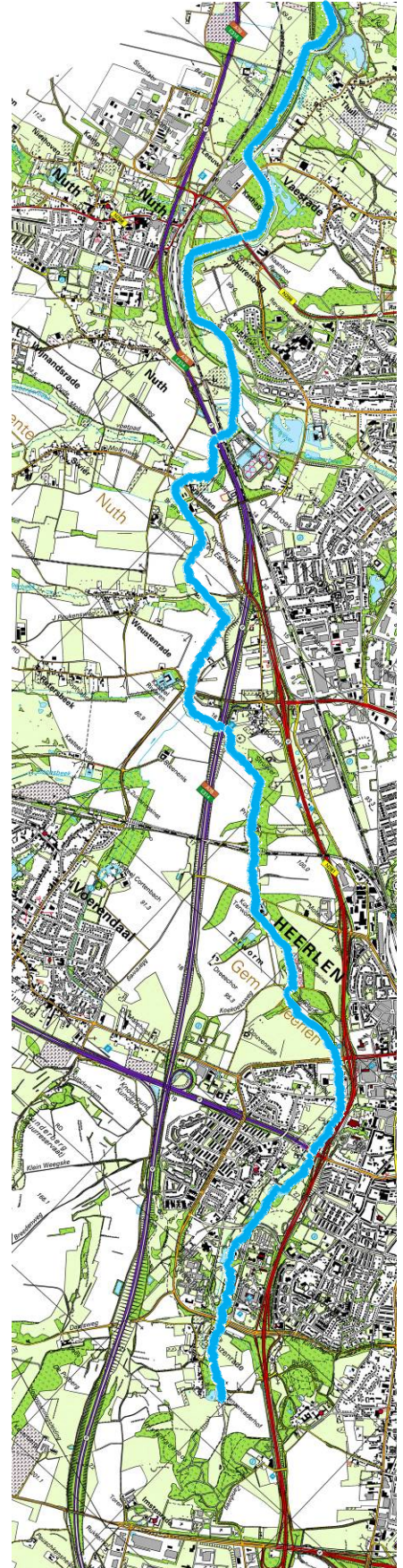
Paraaf goedgekeurd:

Contact: Bredeweg 23  
96043 GA Roermond  
Postbus 410  
6040 AK Roermond  
T +31 475 39 00 00  
F +31 475 31 96 95  
[zuid@grontmij.nl](mailto:zuid@grontmij.nl)  
[www.grontmij.nl](http://www.grontmij.nl)





# Deel I: Visie



*De Geleenbeek van de bron in Benzenrade tot de Muldersplas in Schinnen.*

# De Geleenbeek van Heerlen tot Geleen

## Aanleiding en doel

In het dal van de Geleenbeek zijn tastbare resultaten geboekt in het verbeteren van de omgevingskwaliteit. Na het herstel van de Geleen-beek in Sittard, de aanleg van het Absbos en de herinrichting van de Geleenbeek tussen de Biesenweg en de Muldersplas, komt nu het beekdal tussen de bron in Benzenrade en de Muldersplas in Schinnen aan bod om een kwaliteitsverbetering te ondergaan. De ontwikkeling van dit traject van de Geleenbeek vindt plaats onder de titel Corio – Glana. Belangrijke opgaven voor de herinrichting van het dal van de Geleenbeek op dit traject zijn:

- Herstel van de Geleenbeek en benutten van kansen voor natuurontwikkeling;
- Verbeteren van recreatieve gebruiksmogelijkheden door het aanbrengen van recreatieve routes voor wandelaar, fietser, ruiter en koetsier;
- Verhogen van de landschappelijke kwaliteit in combinatie met aandacht voor cultuurhistorie;
- Creëren van toegevoegde waarde voor recreatiebedrijven en de landbouw.

Landschapspark De Graven heeft Grontmij Nederland bv opdracht verleend voor het opstellen van een visie voor de ontwikkeling van het dal van de Geleenbeek tussen de bron in Benzenrade en de Muldersplas in Schinnen. Doel van de ontwikkelingsvisie is het gewenste eindbeeld voor de Geleenbeek, haar oevers en omgeving inzichtelijk te maken en een overzicht te geven van de noodzakelijke maatregelen om de visie te realiseren. Bij de planvorming is rekening gehouden met plannen van particulieren en overheden, zoals Landgoed Terlinden, Landgoed Cortenbach, Hoeve Steenenis, Imstenerbos, Landgoed Terworm, Groenspoor, Stadsvisie Hoensbroek en Archeopark Villa Voerendaal.

## Leeswijzer

In hoofdstuk 2 'Beekdalontwikkeling in 6 lagen' wordt de ambitie voor de ontwikkeling van het plangebied beschreven aan de hand van het zeslagenmodel voor beekdalontwikkeling. Vervolgens wordt in hoofdstuk 3 'Corio – Glana: 1 beek door 6 landschappen' een toelichting op de ontwikkelingsvisie gegeven. Daarbij komt de herinrichting van de beek aan de orde en wordt de ontwikkelingsvisie voor het 'brede' beekdal toegelicht. Tenslotte wordt in hoofdstuk 4 'Op weg naar uitvoering' een overzicht van de gewenste maatregelen gegeven. De voorliggende ontwikkelingsvisie is tot stand gekomen in overleg met vertegenwoordigers van Landschapspark De Graven, het Waterschap Roer en Overmaas, de gemeenten Heerlen, Voerendaal, Nuth, Sittard-Geleen en Schinnen, Natuurmonumenten en de Dienst Landelijk Gebied.





*Voorbeelden van ontwikkelingen op het gebied van economie, educatie en historie en beleving.  
(lagen 4, 5 en 6 van de beekdalontwikkeling)*

# Beekdalontwikkeling in 6 lagen

Voor de integrale ontwikkeling van beekdalen is het zeslagenmodel ontwikkeld. De volgende lagen worden onderscheiden:

- 1 Water:** waterkwaliteit en -kwantiteit in de beek;
- 2 Oevers:** ecologie en verhoging natuurwaarden in het beekdal;
- 3 Routes:** recreatieve verbindingen als wandel-, fiets- en ruiterspaden;
- 4 Economie:** toegevoegde waarde voor met name horeca en boeren;
- 5 Educatie en Historie:** voorlichtingsprogramma's;
- 6 Beleving:** algemene beeldvorming voor het publiek.

Het project Corio – Glana richt zich vooral op de ontwikkeling van de eerste drie lagen. Door herstel van de Geleenbeek, verbetering van de natuurlijke en landschappelijke kwaliteit en de aanleg van doorgaande recreatieve routes, wordt een hoogwaardig landschap gecreëerd voor bewoners en recreanten van elders.

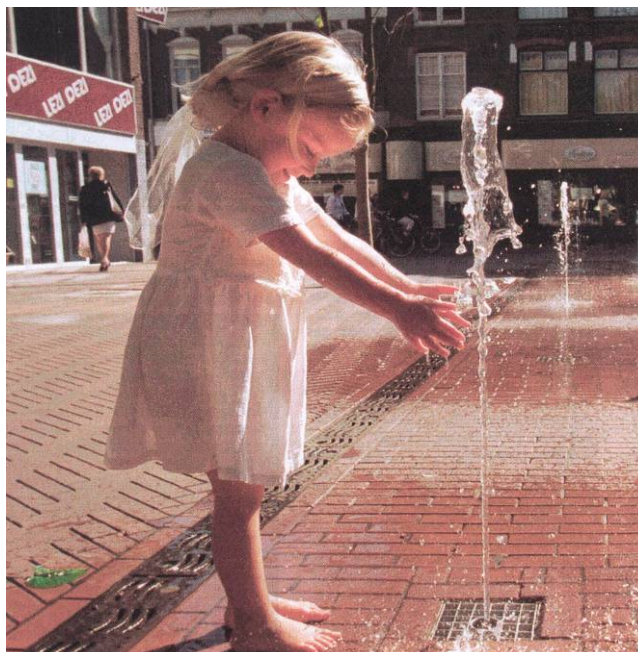
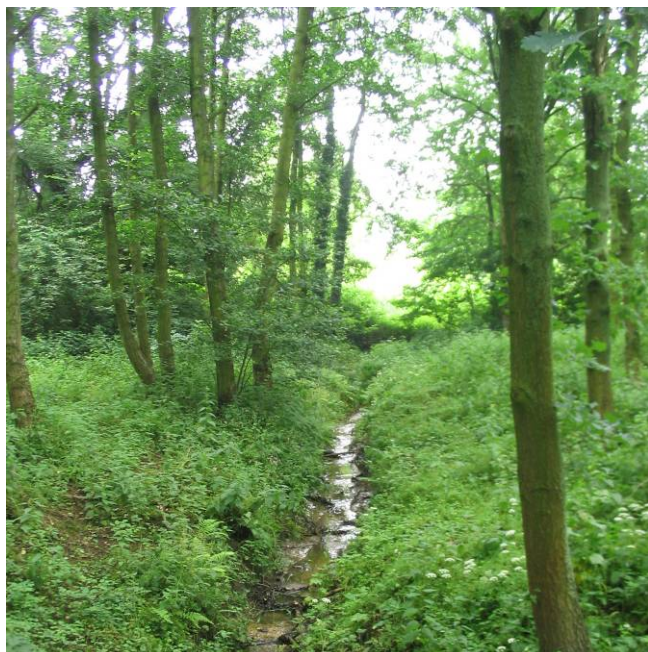
Recreatieondernemers en landbouwers kunnen met eigen initiatieven, zoals horeca, verblijfsrecreatie of boerderijwinkels, de vitaliteit van het gebied verder uitbouwen (laag 4). In een gezamenlijke inspanning van overheid en particulieren wordt vormgegeven aan educatie (bijvoorbeeld waterleerpad) en het vermarkten van het gebied. (lagen 5 en 6).

Hierna wordt voor de lagen 1, 2 en 3 de ambitie voor de ontwikkelingsvisie Corio – Glana toegelicht.

## Laag 1: Herstel van de Geleenbeek

De Geleenbeek is in het Provinciaal Omgevingsplan Limburg aangewezen als beek met een “specifiek ecologische functie”. Plaatselijk is de Geleenbeek en haar oevers aangewezen als Natura 2000 gebied. Het streefbeeld voor de Geleenbeek bestaat uit een licht slingerende tot meanderende beek, die de historische loop van de beek volgt. Door de Geleenbeek weer meer te laten slingeren, ontstaat een meer natuurlijke beek. In een natuurlijke beek treden, bij verandering van de afvoer, steeds wisselingen in stroomsnelheden op. Dit leidt tot wisselende stroomsnelheden nabij de oever en de bodem hetgeen resulteert in een wisseling in erosie en sedimentatie. Deze variaties in de stroomsnelheid en stromingsrichting zorgen ervoor dat er allerlei (micro)habitats ontstaan.

Ook de verbetering van de waterkwaliteit in de Geleenbeek vraagt aandacht. Het effluent van de twee rioolwaterzuiveringen langs de beek bepalen in belangrijke mate de matige kwaliteit van het water in de beek. Bij verhoogde afvoeren wordt de waterkwaliteit negatief beïnvloed door riooloverstorten en oppervlakkig afstromend water van voornamelijk landbouwpercelen. Naast veel modder komen dan ook bestrijdingsmiddelen en meststoffen mee. Sanering van riooloverstorten, vermindering van de oppervlakkige toestroom van regenwater en nazuivering van effluent is nodig.



## Laag 2: Natuurontwikkeling en kwaliteitsimpuls landschap en cultuurhistorie

Op vele plaatsen treedt vanuit hellingen aan de rand van het beekdal, grondwater uit in brongebiedjes. In de toekomstige situatie kan deze kwelstroom worden versterkt door het waterpeil in de Geleenbeek te verhogen. Dit wordt bereikt door de beekbodem te verhogen, waardoor het beekdal plaatselijk zal vernatten. Het kwelwater dat van een veel betere kwaliteit is dan het water in de Geleenbeek, komt op deze manier ten goede aan de kwelafhankelijke natuur in de kwelzones. Hier kunnen kwelmoerassen ontwikkeld worden met vergelijkbare natuurwaarden als de Natura 2000 gebieden langs de Geleenbeek.

Aanpak van de beek zelf tot een meanderende stroom door een afwisselend beekdal is een maatregel die een oorspronkelijke kwaliteit aan het gebied teruggeeft. De beleving van het beekdal wordt op deze manier versterkt en daarmee de aantrekkelijkheid van het gebied voor de recreant.

Hierbij is uitgangspunt dat de beek door de historische beekloop te herstellen, zoveel mogelijk haar oude karakteristiek van vóór de normalisatie terug krijgt. Indien mogelijk worden cultuurhistorische elementen zoals watermolens en molentakken hersteld.

Verder van de beek kan het agrarisch gebied met hagen en singels een kleinschaliger karakter krijgen. Door het aanplanten van enkele boomgaarden rond de verschillende boerderijen worden waardevolle landschapselementen aan het gebied toegevoegd.



### Laag 3: Aanbrengen netwerk van recreatieve routes

Het plangebied functioneert momenteel al als belangrijk uitloopgebied voor bewoners van aangrenzende dorpen en de Parkstad. Door de kwaliteitsverbetering die het gebied zal ondergaan, zullen daarnaast meer bezoekers van buiten naar de recreatieve trekkers in het gebied komen. De talrijke hoeves en kastelen vervullen hierin een belangrijke rol.

Door het opknappen van de padenstructuur en het her en der ontvlechten van de paden tot aparte fiets-, wandel-, men- en rutterroutes wordt de bruikbaarheid van het gebied voor de diverse groepen recreanten verder versterkt. Bovendien ontstaat een doorgaande recreatieve route langs de Geleenbeek. Gekoppeld aan de routes worden de recreatieve voorzieningen, zoals parkeergelegenheden en rust- en picknickplekken op een kwalitatief goed peil gebracht. Waar nodig worden de bestaande en nieuwe paden van een passende verharding voorzien.







# Corio – Glana: 1 beek door 6 landschappen

De ontwikkelingsvisie Corio – Glana geeft een kijk op de gewenste ontwikkeling van het 'brede beekdal' van de Geleenbeek (zie vouwblad). Onder het brede beekdal wordt verstaan het landschap van de laag gelegen oevergronden van de beek ('smalle beekdal') én de omliggende glooiende hellingen. Deze brede benadering is noodzakelijk om alle zes lagen van het ontwikkelingsmodel optimaal te kunnen ontwikkelen.

De continuïteit van het smalle beekdal zorgt voor een doorgaande **blauwgroene verbinding** van de bron in Benzenrade tot de Muldersplas in Schinnen. Over dit traject stroomt de Geleenbeek echter door zes verschillende landschapstypen, die onderling verschillen op basis van schaal en maat, gebruik, geomorfologie of waterhuishouding. Het gebied rond Benzenrade wordt voorgesteld als **Cultuurhistorisch landschap**. De tweede sectie, van de John F. Kennedylaan tot aan Nieuw Eyckholt in Heerlen is als een **Stadspark** gedefinieerd. Het gebied tussen Voerendaal en Heerlen is gedefinieerd als **Landschap van hoeves en kastelen**. Dit gaat aan de overzijde van de A76 over in een **Landschap van zijbeken** die vanuit Voerendaal en Klimmen naar de Geleenbeek stromen. Rondom kasteel Hoensbroek ligt het vijfde landschapstype dat als **Stadsmoeras** is aangeduid in analogie met het Stadspark. Via het kwetsbare Kathagerbroek stroomt de Geleenbeek vervolgens naar Schinnen door een gebied dat de aanduiding **Beekdalenlandschap** heeft gekregen.

Hierna wordt voor het smalle beekdal (blauwgroene verbinding) en de zes landschapstypen de gewenste ontwikkeling geschetst.

*Van de bron tot de Muldersplas stroomt de Geleenbeek door zes verschillende landschappen.*

beekdallandschap

stadsmoeras

landschap van de zijbeken

landschap van hoeves en kastelen

stadspark

cultuur-historisch landschap



## **Blauwgroene verbinding: Inrichting van de Geleenbeek en oevers**

Voor het 'smalle' beekdal staat herstel van de Geleenbeek en natuurontwikkeling op de oevergronden centraal. In het recente verleden is de Geleenbeek van de bron tot Kasteel Terworm heringericht. Behoudens enkele knelpunten is op dit deeltraject de beek op orde.

Vanaf Kasteel Terworm krijgt de beek weer een meanderend verloop. Hierbij is gekozen voor de ligging van de beek zoals deze is terug te vinden op oude kaarten van rond 1900. Op deze manier komt de meandering het best overeen met het oorspronkelijke natuurlijke verloop van de beek en is het risico om bijzondere archeologische relictten in de bodem te verstoren het kleinst. Waar mogelijk wordt de beekbodem verhoogd om vernatting van de oevergronden te bewerkstelligen. Het profiel wordt verbreed en krijgt een meer natuurlijke begroeiing. Belangrijk uitgangspunt voor het ontwerp is dat de huidige afvoercapaciteit gehandhaafd blijft. De instroompunten van zijbeken krijgen een natuurlijke vorm. Knelpunten in de vismigratie worden opgeheven en kruisingen van de beek met wegen en spoor worden, indien nodig, voorzien van ecopassages.

De oevergronden worden ingericht als aaneengesloten natuurgebied waarbij de beek in een relatief open zone ligt afgewisseld met kleine bossages, struwelen en solitaire bomen. Meer naar de rand van het beekdal wordt het gebied meer besloten met meer bos en minder open ruimte. De - op de hellingen langs de Geleenbeek- gelegen bronnen worden met bos omgeven om de

kwetsbare brongebieden te beschermen tegen de inspoeling van meststoffen vanuit de omliggende landbouwgebieden.

In de zone direct langs de beek zijn verschillende kwelgebieden te vinden. De ontwikkelingsvisie zet in op de verbetering van de ecologische kwaliteit in bestaande natuurgebieden en het optimaal benutten van kwelotentie in overige lage oevergronden. Zo ontstaat een uitbreiding van het areaal kwelmoerassen en broekbossen. Om de natuurontwikkeling goed op gang te brengen wordt plaatselijk de voedselrijke teelaarde afgegraven en de aanwezige drainage verwijderd (zowel boven- als ondergronds). Om de interne eutrofiering van met name de broekbossen te stoppen worden de aanwezige populieren gekapt.

Vanwege de slechte waterkwaliteit in de Geleenbeek dienen de kwellocaties buiten de inundatiezone van de beek te worden gehouden. Dit gebeurt door tussen de beek en de kwelgebieden een kleine verhoging aan te brengen. Op deze manier wordt voorkomen dat relatief voedselrijk beekwater in de kwelgebieden stroomt en daar schade doet aan de aanwezige natuur. Tegelijkertijd zorgen deze oeverwallen ervoor dat het voedselarme kwelwater zo lang mogelijk in de natuurgebieden wordt vastgehouden.

Al deze maatregelen sluiten aan op de ontwikkeling van de natuurdoeltypen zoals die in het Stimuleringsplan (Zuid-Limburg-Noord) aan de verschillende gebiedsdelen zijn toegekend. Ook sluiten de streefbeelden en maatregelen aan bij de doelstellingen die vanuit Natura 2000 zijn gesteld voor het Geleenbeekdal.



## Landschap 1: Cultuurhistorisch landschap

De bron van de Geleenbeek ligt op het erf van de Benzenraderhof in een cultuurhistorisch waardevol gebied. Hier liggen oude bosgebiedjes in kwelzones en komen nog een aantal boomgaardjes en graften voor. Samen met kasteel Imstenrade en het daar te ontwikkelen transferium oefent dit landschap sterke aantrekkingskracht uit op recreanten. De visie voorziet in een versterking van dit kleinschalige landschap door graften opnieuw in planten, nieuwe boomgaarden rond het gehucht Benzenrade, te ontwikkelen en het gebied beter te ontsluiten voor recreanten. Het toegankelijk maken van de bron van de Geleenbeek heeft een belangrijke educatieve waarde. Voor de landbouw is in dit landschapstype vooral een rol als landschapsbeheerder weggelegd. Optimale productie kan hier geen hoofddoel zijn.

Waar de Geleenbeek onder de John F. Kennedy-laan stroomt, wordt een ecopassage gerealiseerd. Op deze manier wordt de ecologische waarde van de beek als verbinding voor plant en dier versterkt en tegelijkertijd de belevingswaarde vergroot. Immers de beek wordt weer zichtbaar.





## Landschap 2: Stadspark voor Heerlen Zuid

Eenmaal onder de John F. Kennedylaan door komt de Geleenbeek in een gebied dat gekarakteriseerd kan worden als "Stadspark". Hier stroomt de beek door een groengebied dat al grotendeels is heringericht om optimaal te kunnen functioneren als opvanggebied voor regenwater, als waardevol natuurgebied en niet in de laatste plaats als groene omgeving voor de verschillende zorginstellingen en omwonenden. Al met al is het stadspark een gebied waar het goed toeven is.

De ontwikkelingsvisie zet in op het oplossen van een drietal grote knelpunten in de doorgaande recreatieve route langs de Geleenbeek. De kruising van de Geleenbeek met de Welterlaan, Valkenburgerweg en Nieuw Eckholt wordt voorzien van gecombineerde ecopassages voor mens en dier. Hierbij kan gedacht worden aan gecombineerde onderdoorgangen voor de beek, het fiets- en voetpad en ruimte voor dieren. Op plekken waar een onderdoorgang onmogelijk is, kan wellicht een voet-/fietsbrug of een logische routing naar een veilige oversteek soulaas bieden. De kruising met de Welterlaan dient tevens een passende verwijzing te krijgen met de voormalige Romeinse weg 'Via Belgica'.



### Landschap 3: Landschap van hoeves en kastelen

Op het moment dat de Geleenbeek Nieuw Eykholt is gepasseerd, stroomt deze door het derde landschapstype, het "Landschap van hoeves en kastelen". Zoals de naam al zegt, ligt hier een groot aantal hoeves en kastelen, waaronder het recent gerestaureerde Kasteel Terworm, maar ook hoeve Steenenis en de motte van het voormalige kasteel bij Ten Esschen. De Geleenbeek wordt hier gevoed door een aantal bronbeekjes. Om deze zo veel mogelijk te vrijwaren van landbouwkundig invloeden zijn deze consequent voorzien van een bosrijke rand. De rioolwaterzuivering Heerlen wordt geamoveerd, waarna de vrijkomende locatie wordt heringericht als kwelmoeras en gaat fungeren als één van de brongebieden voor de Geleenbeek.

Om de landschappelijke en recreatieve waarde van dit gebied te verhogen, is een belangrijke rol weggelegd voor de extensieve landbouw. Ter verbetering van de landschappelijke kwaliteit wordt gestreefd naar een kleinschaliger landschap door de aanleg van landschapselementen (singels, hagen e.d.) en dooradering met wandel- en fietspaden. Door de inrichting van transferia bij het Van der Valk hotel en Kasteel Cortenbach worden recreanten van buiten de regio gefaciliteerd. Boeren en eigenaren van hoeves en kastelen kunnen zelf bijdragen aan landschappelijke maatregelen en de economische vitaliteit van het gebied met initiatieven als boerderijwinkels, verblijfsrecreatie en/of horeca.





#### Landschap 4: Landschap van Zijbeken

Het volgende landschapstype is het “Landschap van de zijbeken”. In dit landschap vormen de verschillende zijbeken, Hoensbeek, Retersbeek, Luiperbeek, Bissebeek/Hulsbergerbeek en de Platsbeek, de belangrijkste structuurdragers. De dalen van deze zijbeken worden omgevormd tot kleinschalige langgerekte gebieden met een afwisseling van natte graslanden, boomgaarden en natuur met kleine lintvormige dorpen en gehuchten. Tussen de verschillende zijbeken ligt een gebied waar ruimte is voor een optimale inrichting voor de landbouw met grote percelen en een geringe doorsnijding door wegen en paden. Juist door de grote schaal op de plateaus wordt het contrast met de kleinschalige beekdalen versterkt.

Nabij Kasteel Rivieren voorziet de visie in de inrichting van een transferium en informatie- en rustpunt. Omdat het dal van de Geleenbeek hier slecht toegankelijk is, zijn nieuwe wandel- en fietspaden voorzien.



## Landschap 5: Stadsmoeras in 'Gebrook'

Het vijfde landschapstype neemt een bijzondere plek in de visie in, omdat het gebied enigszins terzijde van de Geleenbeek ligt. Het gebied wordt omspannen door de Caumerbeek en de Auvermoer die uitmonden in de Geleenbeek. Centraal in het gebied ligt kasteel Hoensbroek, een van de oudste waterkastelen in Nederland. Vanuit de ambitie de van oorsprong natte omstandigheden terug te brengen in het gebied is de aanduiding "Stadsmoeras" gekozen. De analogie met het "Stadspark" is evident, omdat ook hier de stad direct aan de beek grenst en dus het contact tussen stad(sbewoners) en beekdal het grootst is.

Door de ontwikkeling van het stadsmoeras komt het kasteel weer in haar natuurlijke omgeving te liggen. Het kasteel wordt weer beleefbaar als een krachtig bouwwerk dat opdoemt uit een moeras. In het stadsmoeras wordt veel aandacht geschonken aan wandel- en fietsmogelijkheden door verbindingen aan te brengen met de bestaande routes in het achterland. Hierdoor kunnen 'achtjes' worden gemaakt rond de beek.

Het deltagebied van de Geleenbeek, Caumerbeek en Auvermoer biedt een uitgelezen kans om een natuurlijke nazuivering tot stand te brengen van het water dat door de zuiveringsinstallatie in Hoensbroek wordt geloosd. Nazuivering zal een belangrijke bijdrage leveren aan het verbeteren van de waterkwaliteit in de Geleenbeek.





## Landschap 6: Beekdallandschap

Na het stadsmoeras vervolgt de Geleenbeek haar weg door een gebied dat getypeerd is als "Beekdallandschap". Hier stroomt de Geleenbeek door waardevolle natuurgebieden, waarvan het Karthagenbroek de belangrijkste is. Een zorgvuldige inpassing van de Geleenbeek in dit kwetsbare gebied is noodzakelijk. De in de visie gekozen oplossing zal nog nader uitgewerkt moeten worden, waarbij de hydrologische gevolgen voor de natuur nauwkeurig in beeld worden gebracht. Zo is ook nader onderzoek nodig naar de wenselijkheid om de oude loop van de Geleenbeek ter hoogte van landgoed Reijmersbeek aan te takken. De oude loop van de Geleenbeek ligt hier verscholen in een ontoegankelijk stukje bos tussen het dijklichaam van het voormalige mijnspoor en de spoorlijn tussen Sittard/Geleen en Heerlen. Indien de oude loop opnieuw in gebruik wordt genomen, kan de huidige beekloop worden benut voor het afvoeren van waterpieken in de Geleenbeek.

Het is belangrijk dat met de realisatie van de buitenring Parkstad en de reconstructie van de open afritten van de A76, de verbindingen voor recreanten en de natuur in dit gebied worden verbeterd. Door de buitenring ter hoogte van de Geleenbeek op poten te zetten, kan voldoende ruimte worden gecreëerd voor de migratie van zowel wandelaars, fietsers en ruiters als voor dieren. Indien ook de A76 ter hoogte van de Platsbeek op poten wordt gezet, wordt deze ecologische en recreatieve barrière tussen het dal van de Geleenbeek en de Platsbeek opgeheven. De infrastructurele werken dienen ook te worden aangegrepen om het landgoed Reijmersbeek beter te verbinden met de natuur en de recreatieve routestructuur in de omgeving.



De visie zet in op het realiseren van landschapselementen, zoals boomgaarden, heggen en bosjes om het kleinschalige karakter van het beekdallandschap verder te versterken. Het dijklichaam van het voormalige mijnspoor vormt een prachtige kans voor het realiseren van recreatieve paden. De mijnspoor biedt voldoende ruimte voor een fiets-, wandel- en ruiterspad. Op een tweetal plekken is het oude mijnspoor helaas niet meer herkenbaar. Dit is ter plaatse van de fabriek in Kathagen en het voormalige Covas-terrein. Beide elementen zouden idealiter uit het gebied moeten verdwijnen, zodat ruimte ontstaat voor de natuurlijke inrichting van het beekdal en recreatieve routes.





# Op weg naar uitvoering

De ontwikkelingsvisie Corio Glana is uitgewerkt tot een maatregelenplan (zie vouwblad). Zwaartepunt van de voorgestelde maatregelen heeft betrekking op de herinrichting van de beek, de natuurontwikkeling op de oevers en de toeristisch-recreatieve infrastructuur. Dit zijn de lagen één, twee en drie van het zes-lagenmodel voor de ontwikkeling van beekdalen. Zoals eerder opgemerkt, kunnen particulieren met eigen initiatieven, zoals horeca, verblijfsrecreatie of boerderijwinkels, de vitaliteit van het gebied verder

uitbouwen (laag 4). In een gezamenlijke inspanning van overheid en particulieren wordt vormgegeven aan educatie en het vermarkten van het gebied. (lagen 5 en 6). Een globaal overzicht van de maatregelen in het kader van Corio - Glana is de navolgende tabel. De komende tijd zal Landschapspark De Graven samen met haar partners, belanghebbenden en bewoners de visie voor Corio – Glana verder uitwerken tot concrete plannen. De realisatie van Corio – Glana zal naar verwachting een doorlooptijd van tien jaar hebben.

**Tabel 1: Globaal overzicht maatregelen Corio - Glana**

Thema	Aspect	Maatregel			
Laag 1	Beek	Waterkwantiteit	Herinrichting Geleenbeek vanaf Kasteel Terworm tot Muldersplas (beekloop, hoogte en taluds)	8300 m	
			Natuurlijke instroming zijbeken		
	Waterkwaliteit	Ecologie	Amoveren RWZI Heerlen	1 st	
			Helofietenfilter RWZI Hoensbroek	5 ha	
			Sanering riooloverstorten		
			Oplossen knelpunten vismigratie	1 st	
Oplossen knelpunten ecopassages	10 st				
Laag 2	Oevers (Beekdal)	Natuur	Inrichting brongebieden	10 ha	
			Herstel-/inrichting bestaande natuur	15 ha	
			Inrichting nieuwe natte natuur	150 ha	
			Inrichting nieuwe natuur EHS/POG	150 ha	
			Inrichting beheersgebied	150 ha	
			Inrichting ecologische verbindingen	120 ha	
	Landbouw	Landschap	Extensivering landbouw (reductie mest en bestrijdingsmiddelen, schaalverkleining, erosie maatregelen)		
			Inrichten landschapselementen (Bosjes, houtsingels en hagen)	30 ha	
	Laag 3	Routes	Wandelen	Aanleggen wandelpaden en Corio Glana route	12000 m
				Fietsen	Aanleggen fietspaden en Corio Glana route
Paardrijden					Aanleggen ruiterspaden
Mennen				Toeristisch-recreatieve bewegwijzering	Aanleggen menpaden
		Inrichten rust- en infopunten	5 st		
		Inrichten transferia	5 st		
		Realiseren repro-/combipassages	6 st		
Laag 4		Economie	Landbouw	Ontwikkelen en promoten streekproducten	
	Toerisme en recreatie		Faciliteren particuliere initiatieven		
Laag 5	Educatie en historie	Archeologie	Inrichten archeologische sites	1 st	
		Cultuurhistorie	Herstel/inrichting cultuurhistorische objecten		
		Informatievoorziening	Brochures / internetsite		
Laag 6	Beleving	Kunst	Kunst en landart	5 st	



## Deel II: Uitwerking deelprojecten



# 15 integrale deelprojecten

In het plangebied van Corio Glana zijn door de betrokken gemeenten, het waterschap en de regio's Parkstad, Westelijke Mijnstreek en Maastricht Mergelland een 15-tal aansprekende en kansrijke integrale deelprojecten geselecteerd. In dit deel worden deze 15 koploper-projecten gepresenteerd.

## Corio-Glana in 15 integrale deelprojecten

1. Gebiedsontwikkeling Imstenrade
2. Amovering rioolwaterzuivering Heerlen
3. Recreatieve routes Cortenbacherveld Noord
4. Gebiedsontwikkeling kasteel Rivieren
5. Archeologisch landschapspark Voerendaal
6. Ontwikkeling landgoed Oliemolen
7. Weustenrade: dorp in het groen
8. Ontwikkeling landgoed Terlinden
9. Ontwikkeling stadsmoeras Hoensbroek
10. Herinrichting omgeving kasteel Hoensbroek
11. Herinrichting COVAS terrein
12. Gebiedsontwikkeling Parkstadring – Naanhof
13. Ontwikkeling beekdal Platsbeek
14. Ontwikkeling beekdal Kathagenbroek – Muldersplas
15. Ontwikkeling hellinglandschap Spaubeek

Per project komen een beknopte gebiedsomschrijving, een analyse van de sterke en zwakke punten, alsmede de kansen en bedreigingen die op het gebied afkomen aan de orde. De ontwikkelingskansen voor de 15 gebieden zijn beschreven en uitgewerkt in een inrichtingsschets en een maatregelenlijst.

## Beekdalontwikkeling in 6 lagen

De deelprojecten gaan allemaal uit van de integrale ontwikkeling van het dal van de Geleenbeek. De voorgestelde maatregelen per deelproject zijn dan ook verdeeld over alle 6 lagen van het ontwikkelingsconcept voor beekdalen:

1. Water: Waterkwaliteit en waterkwantiteit in de beek
2. Oevers: Ecologie en verhoging natuurwaarden in het beekdal
3. Routes: Recreatieve verbindingen als wandel-, fiets- en ruiterspaden
4. Economie: Toegevoegde waarde voor o.a. horeca en boeren
5. Educatie en cultuurhistorie: Voorlichtingsprogramma's en behoud cultureel erfgoed
6. Beleving: Algemene beeldvorming voor het publiek

## Realisatie in 7 punten

Elk project wordt vervolgens uiteengezet in een realisatiekader, waarin de belangrijkste haalbaarheidsaspecten aan bod komen.

1. Initiatiefnemer: Wie is de initiator van het project?
2. Beschikbaarheid grond: Zijn de gronden beschikbaar?
3. Uitvoering: Wat is de verwachte uitvoeringsperiode?
4. Globale kosten: Wat zijn de totale geschatte kosten voor het project?
5. Financiering: Welke partijen financieren het project?
6. Subsidiemogelijkheden: Welke subsidiemogelijkheden bieden perspectief?
7. Risico's: Wat zijn de mogelijke ontwikkelingsrisico's?
8. Relatie met: Welke deelprojecten in de omgeving zijn van belang?

Na de beschrijving van de 15 projecten worden de projecten onderling vergeleken ten aanzien van de belangrijkste projectkenmerken. Het belang van de projecten is gescoord en de verwachte realisatietermijn is in een grafiek gezet.



# 1 Gebiedsontwikkeling Imstenrade

Plangebied Corio Glana met de 15 uit te werken deelgebieden



ligging projectgebied



uitsnede ontwikkelingsvisie Corio Glana



historische situatie 1925



groene waardenkaart POL



Bremersweg



### Plankaart gebiedsontwikkeling Imstenrade





# 1 Gebiedsontwikkeling Imstenrade

## Karakteristiek

Het gebied Imstenrade is een belangrijk recreatief uitloopgebied voor Heerlen. Het gebied ligt ingebed tussen de stadssnelweg N281 en de A76 en herbergt waardevolle natuur (Natura 2000), hoge landschappelijke kwaliteit en de bron van de Geleenbeek. Door de grote recreatieve aantrekkingskracht staan deze kwaliteiten echter onder druk. Nieuwe investeringen in de omgevingskwaliteit moeten de recreatieve druk verminderen of wegnemen, waardoor het gebied optimaal kan functioneren voor de recreant en voor de natuur.

## Ontwikkelingskansen

De toenemende recreatieve aantrekkingskracht van Imstenrade heeft ervoor gezorgd dat er beheers- en ontwikkelingsproblemen zijn ontstaan. Ook staat het gebied onder spanning vanwege de ligging van het aangrenzende industriegebied de Beitel en de aanpassingen van de ontsluiting op de A76. De barrièrewerking van de A76 met het gebied Kunderberg kan middels ecopassages verminderd worden. De markante ligging van het Imstenraderbosch zorgt voor een interessant, maar tevens kwetsbaar gebied. Nieuwe ontwikkelingen zijn reeds gaande, zoals een bosuitbreiding van 20 ha. De aanleg van bos en natuur in combinatie met de uitbreiding van de padenstructuur kan ervoor zorgen, dat de recreatieve druk meer wordt gespreid. Particulieren en landbouwers kunnen worden ingeschakeld om de gewenste verbetering van de landschapskwaliteit te bereiken. Onderdeel van de ontwikkeling is de landinrichting die in 2012 geëffectueerd wordt.

Vergroting van het natuurareaal is belangrijk voor het herstellen van het evenwicht tussen natuur en recreatie. Daarbij liggen er kansen voor particulier en agrarisch natuur- en landschapsbeheer. Beoogd wordt een waardevol landschap met veel bos en landschapselementen in de vorm van boomgaarden, graften, heggen en extensieve gras- en akkerlanden. Rond de kern van Benzenrade wordt het project "Dorpen in het groen" uitgewerkt. De bron van de Geleenbeek krijgt hierbij bijzondere aandacht.

## Maatregelen

Ontwikkeling in 6 lagen	Kernpunten	Maatregelen	Eenheden	Kosten
Water	Herstel beekbronnen Oplossen knelpunten ecologische verbindingzone	Inrichten brongebied	2 ha	€ 20.000
		Realiseren ecopassage	1 st	€ 20.000
Oevers	Versterking Natura 2000 gebied Afronding EHS Verhogen natuur- en landschapskwaliteit POG	Aanleg nieuw bos	30 ha	€ 450.000
		Inrichting nieuwe natuur	40 ha	€ 400.000
		Agrarisch natuur- en landschapsbeheer	30 ha	€ 225.000
Routes	Uitbreiding recreatieve netwerk Faciliteren dagrecreatie	Aanleg wandelpaden	1500 m	€ 75.000
		Aanleg verhard fietspad	1600 m	€ 240.000
		Meubilering routes	2 st	€ 20.000
		Inrichting transferium	1 st	€ 50.000
Economie	Stimuleren recreatie	Verbeteren omgevingskwaliteit Faciliteren particulier initiatief		
Educatie en cultuurhistorie	Cultuurhistorische objecten herstellen en beschermen Herstel cultuurhistorisch landschap	Uitbreiding graftenlandschap	10 ha	€ 75.000
		Creëren kleinschalig cultuurlandschap	40 ha	€ 300.000
		Kleine landschapselementen rond Benzenrade	10 ha	€ 250.000
Beleving	Startpunt Corio-Glana wandelroute	Toegankelijk maken bron Geleenbeek Benzenraderhof en kunst	1 st	€ 50.000

## Realisatie

Project	Gebiedsontwikkeling Imstenrade
Initiatiefnemer	Gemeente Heerlen, Waterschap Roer en Overmaas, Natuurmonumenten, IKL, particulieren
Beschikbaarheid grond	Gronden zijn grotendeels verworven door DLG
Uitvoering	2009 - 2012
Globale kosten	€ 2.175.000
Financiering	Gemeente Heerlen, Provincie, Natuurmonumenten
Subsidiemogelijkheden	ILG, ANWB fonds, VSB Fonds, Subsidieregeling Natuurbeheer Limburg, Yves Rocher Stichting
Risico's	Grondverwerving
Relatie met	Landinrichting Mergelland Oost, plannen RWS, Imstenraderweg/A76/Weltherlaan

# 2 Amovering rioolwaterzuivering Heerlen



ligging projectgebied



uitsnede ontwikkelingsvisie Corio Glana

verbinding naar RWZI Hoensbroek



historische situatie 1925



groene waardenkaart POL



### Plankaart amovering rioolwaterzuivering Terworm



## 2 Amovering rioolwaterzuivering Heerlen

### Karakteristiek

In het Geleenbeekdal ter hoogte van Terworm ligt de rioolwaterzuivering Heerlen. Deze RWZI is gevestigd in een gevoelig natuurgebied (Natura 2000) en grenst aan het schitterende landgoed Terworm. De ligging van deze RWZI stagneert de natuurlijke en recreatieve ontwikkeling van het Geleenbeekdal. De installatie verstoort de landschappelijke kwaliteit van het gebied. Sinds enkele jaren zijn er daarom plannen voor het amoveren van de RWZI.

### Ontwikkelingskansen

De RWZI vormt een belemmering voor de natuurlijke ontwikkeling van het Geleenbeekdal. De slechte onderhoudsstaat, geur- en visuele hinder maakt de instandhouding van de RWZI op deze plek ongewenst. De toekomstige onderhoudskosten zijn van dien aard, dat uitplaatsing naar de nabij gelegen RWZI Hoensbroek een reële optie is. Na sluiting van de RWZI zal geen effluent meer worden geloosd op de Geleenbeek. Hierdoor neemt de kwaliteit van het water in de beek toe, maar neemt de basisafvoer van de beek af.

Sluiting van de RWZI Heerlen biedt de mogelijkheid ter plaatse natuur te ontwikkelen en daarmee het omliggende Natura 2000 gebied te versterken. In het brede beekdal kan aansluitend natuur- en landschapontwikkeling plaatsvinden, waarvan ook de recreatieve sector zal profiteren. Door de inrichting van een transferium en wandelpaden zal het gebied zich verder kunnen profileren als hoogwaardig natuurlijk en cultuurhistorisch landschap van hoeven en kastelen.

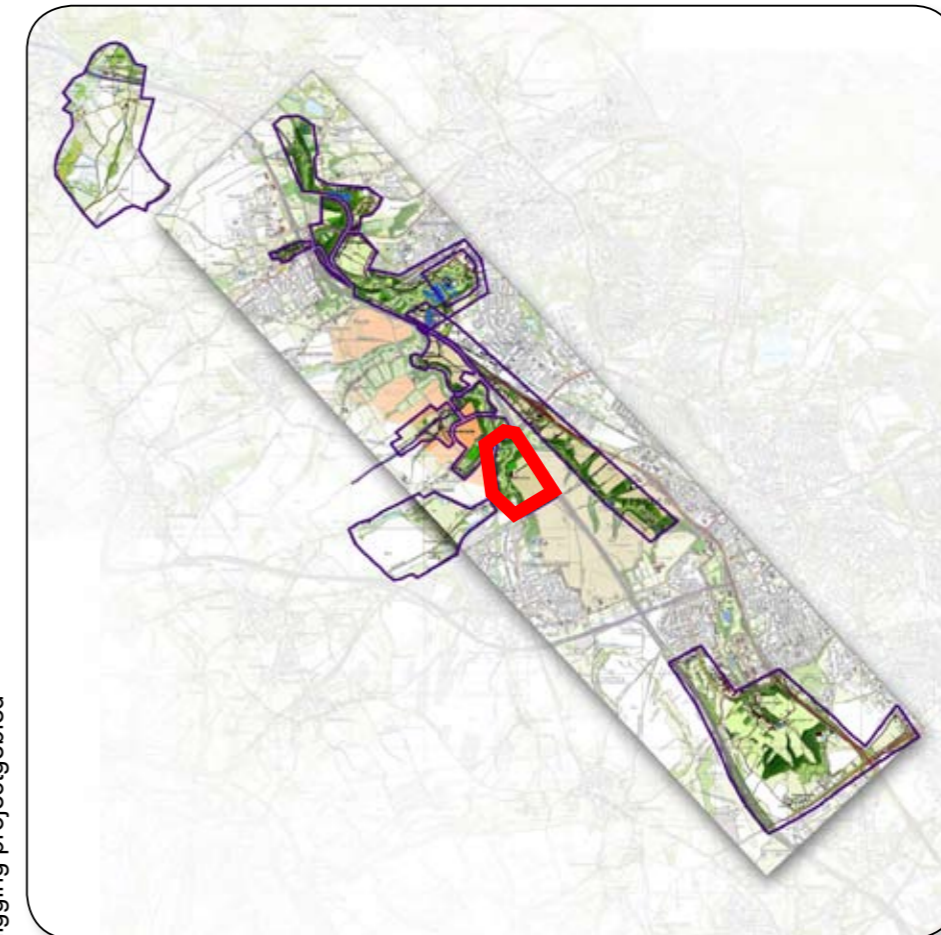
### Maatregelen

Ontwikkeling in 6 lagen	Kernpunten	Maatregelen	Eenheden	Kosten
Water	Uitplaatsing RWZI Heerlen Verbetering waterkwaliteit Geleenbeek	Amoveren RWZI		PM
		Aanleg ondergronds bergbezinkbassin		PM
		Aanleg persleiding naar RWZI Hoensbroek		PM
		Mogelijke uitbreiding RWZI Hoensbroek		PM
Oevers	Versterking Natura2000 gebied Inrichting EHS	Aanleg nieuwe natuur	3 ha	€ 30.000
		Landschapontwikkeling	20 ha	€ 200.000
Routes	Uitbreiding recreatieve netwerk	Aanleg struinp pad	650 m	€ 32.500
		Inrichten transferium	1 st	€ 50.000
Economie				
Educatie en Cultuurhistorie	Behoud cultuurhistorische objecten	Behoud en herstel historische hoeves		
Beleving	Profilering landschap van hoeves en kastelen	Informatievoorziening en kunst	1 st	€ 50.000

### Realisatie

Project	Amoveren rioolwaterzuivering Heerlen
Initiatiefnemer	Waterschap Roer en Overmaas, Gemeente Heerlen, Natuurmonumenten
Beschikbaarheid grond	Ja
Vorbereiding	2009 - 2010
Uitvoering	2011 - 2012
Globale kosten	€ 362.500 exclusief grondverwerving
Financiering	Waterschap Roer en Overmaas, gemeente Heerlen, provincie Limburg
Subsidiemogelijkheden	Nationaal Groenfonds, ILG, Subsidierегeling Natuurbeheer Limburg, ANWB fonds, VSB Fonds, Yves Rocher Stichting, Synergiegelden KRW
Risico's	Vermindering debiet Geleenbeek, keuze tracé persleiding/vrijvervalleiding
Relatie met	Ontwikkeling stadsmoeras Hoensbroek

## 3 Recreatieve ontsluiting Cortenbacherveld Noord



ligging projectgebied



uitsnede ontwikkelingsvisie Corio Glana

# Plankaart recreatieve ontsluiting Cortenbacherveld Noord

historische situatie 1925



groene waardenkaart POL



### 3 Recreatieve ontsluiting Cortenbacherveld Noord

#### Karakteristiek

Het Cortenbacherveld wordt doorsneden door de spoorlijn Maastricht-Heerlen. Het noordelijk deel met hoeve Steenenis als middelpunt wordt begrensd door de Hoensbeek, Geleenbeek en de A76. Recentelijk zijn door particulier initiatief verschillende bospercelen aangeplant, waarmee een goed begin is gemaakt met de landschappelijke ontwikkeling en openstelling van het gebied.

#### Ontwikkelingskansen

In het zuidelijk deel van het Cortenbacherveld ligt het gelijknamige kasteel in een uniek open landschap. Ten noorden ligt het monumentale kasteel Rivieren. Beide kastelen zijn belangrijke cultuurhistorische en recreatieve trekpleisters. Wat ontbreekt is een goede recreatieve verbinding tussen beide kastelen. Gelijktijdig met de herinrichting van de Hoensbeek en Geleenbeek kunnen zowel voor de wandelaar als de fietser doorgaande paden worden gerealiseerd.

In de huidige situatie veroorzaakt de A76 hinder. Door de inrichting van de ecologische verbindingszone langs deze snelweg kan de visuele hinder in belangrijke mate worden gereduceerd.

Het Cortenbacherveld ligt op een kruispunt van beken tussen belangrijke recreatieve trekkers. Door het verbeteren van routestructuren en de aanleg van nieuwe natuur ontstaat weer eenheid en samenhang in dit gebied, hetgeen een belangrijke positieve uitwerking op de recreatie zal hebben.

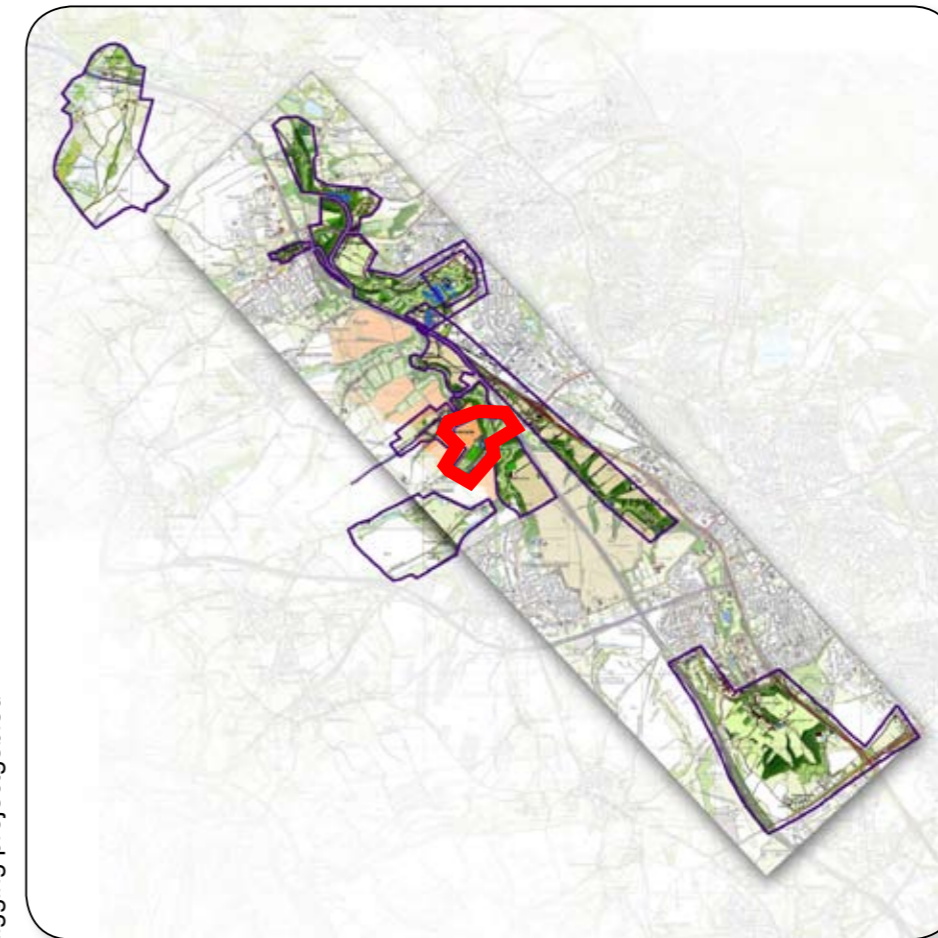
#### Maatregelen

Ontwikkeling in 6 lagen	Kernpunten	Maatregelen	Eenheden	Kosten
Water	Beekherstel	Renaturering Hoensbeek	1300 m	€ 650.000
		Renaturering Geleenbeek	450 m	€ 112.500
		Aanleg ecopassage	1 st	€ 20.000
Oevers	Inrichting ecologische verbindingszone langs A67	Inrichten nieuwe natuur	10 ha	€ 100.000
		Aanleg kleine landschaps-elementen en bos	10 ha	€ 250.000
		Agrarisch natuurbeheer	10 ha	€ 100.000
Routes	Uitbreiding recreatieve netwerk	Aanleg verhard fietspad	350 m	€ 70.000
		Aanleg wandelpaden	1750 m	€ 87.500
		Meubilering en infoborden	2 st	€ 20.000
Economie	Stimuleren recreatie	Verbeteren omgevingskwaliteit		
		Faciliteren particulier initiatief		€ 10.000
Educatie en cultuurhistorie				
Beleving		Kunst en land-art	1 st	€ 40.000

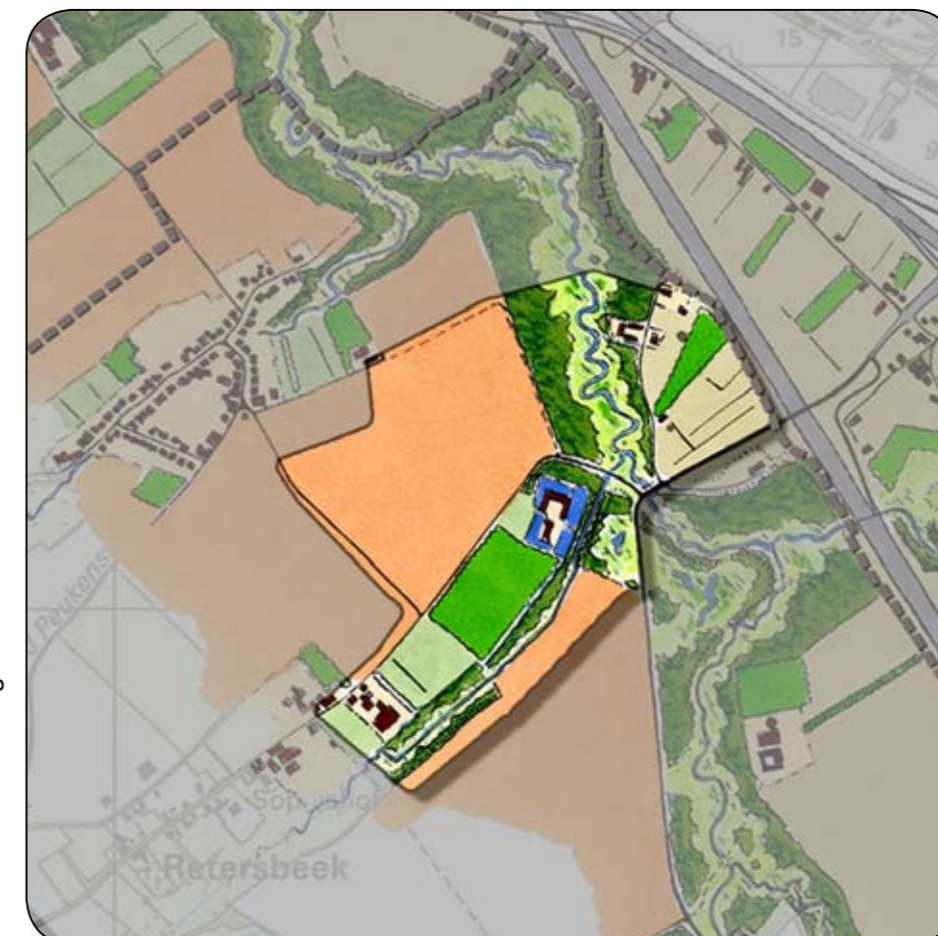
#### Realisatie

Project	Recreatieve routes Cortenbacherveld-Noord
Initiatiefnemer	Gemeente Voerendaal, Waterschap Roer en Overmaas, particulier
Beschikbaarheid grond	Ja voor beekherstel en routes, niet voor ecologische verbindingszone
Vorbereiding	2009
Uitvoering	2009 – 2011
Globale kosten	€ 1.460.000 exclusief grondverwerving
Financiering	Gemeente Voerendaal, Waterschap Roer en Overmaas
Subsidiemogelijkheden	ILG, ANWB fonds
Risico's	Beschikbaarheid grond t.b.v. ecologische verbindingszone
Relatie met	Gebiedsontwikkeling kasteel rivieren

### 4 Omgeving Kasteel Rivieren



ligging projectgebied



uitsnede ontwikkelingsvisie Corio Glana

Plankaart gebiedsontwikkeling kasteel Rivieren

historische situatie 1925



groene waardenkaart POL



luchtfoto



## 4 Omgeving Kasteel Rivieren

### Karakteristiek

Het rijksmonument "Kasteel Rivieren" is in particulier eigendom. Het kasteel wordt gekenmerkt door haar authentieke karakter en historische buitenplaats. Sinds kort is een restaurant in het kasteelcomplex ondergebracht. Het kasteel wordt regelmatig onderhouden. Het oude bakhuis ligt er evenwel vervallen bij en biedt kansen voor herbestemming in combinatie met investeringen in de omgevingskwaliteit. Kasteel Rivieren is gelegen bij de monding van de Retersbeek in de Geleenbeek

### Ontwikkelingskansen

Reeds enige tijd spelen rond Kasteel Rivieren enkele initiatieven om te komen tot een meer functionele ontwikkeling van het kasteel en haar directe omgeving. Wenselijk is de renaturering van de Geleenbeek en de ontwikkeling van landschap en natuur in de Provinciale Ontwikkelingszone Groen. Door de ontwikkeling van een landgoed zijn deze ingrepen te realiseren, waarbij de rode component wordt ingevuld door de herontwikkeling van het oude bakhuis voor een recreatieve of woonbestemming.

De herontwikkeling van het voormalige bakhuis biedt perspectief om het kasteel en haar omgeving meer allure en een economische impuls te geven. In het kader van een Rood voor Groen regeling kan de gewenste ontwikkeling van natuur en landschap samen gaan met een vergroting van de toegankelijkheid van het gebied voor de recreant.

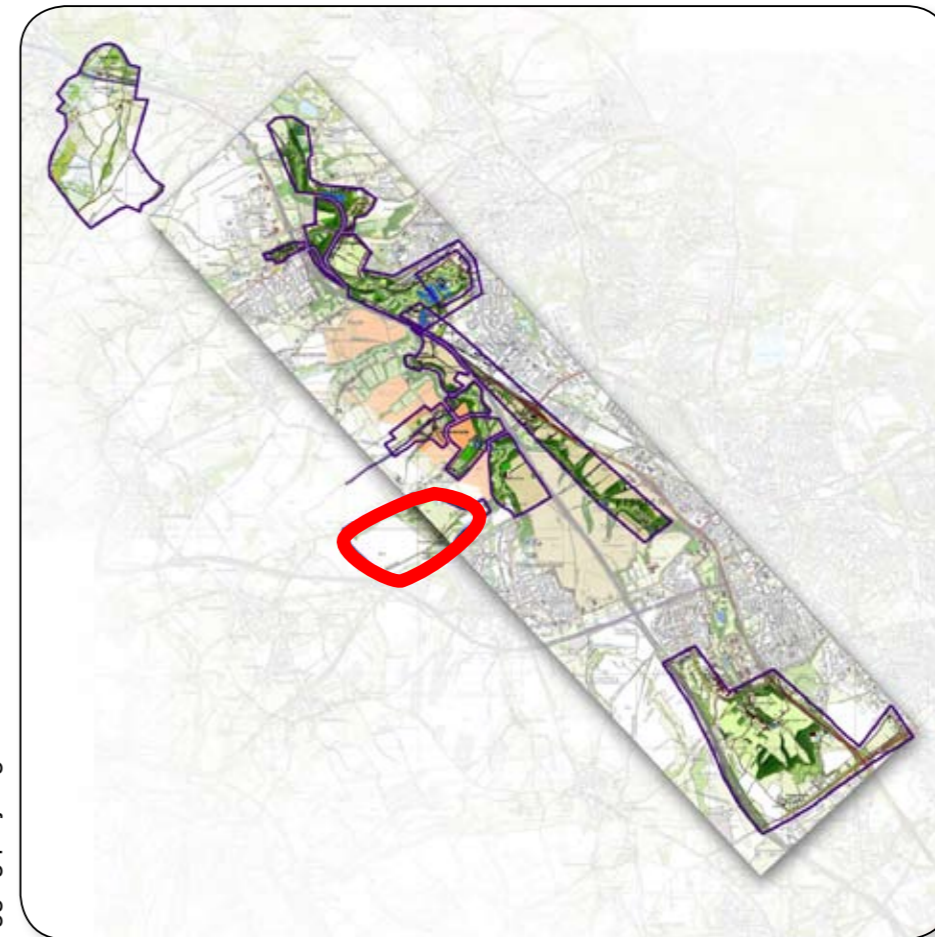
### Maatregelen

Ontwikkeling in 6 lagen	Kernpunten	Maatregelen	Eenheden	Kosten
Water	Beekherstel	Renaturering Geleenbeek	400 ha	€ 200.000
		Aanleg ecopassage	1 st	€ 20.000
Oevers	Natuur- en landschaps-ontwikkeling in POG en EHS	Ontwikkeling nieuw landgoed	12 ha	€ 120.000
Routes	Verbeteren en uitbreiden recreatieve netwerk	Aanleg wandelpaden	1250 m	€ 62.500
		Herinrichting fietspaden	1200 m	€ 90.000
		Inrichten transferium	1 st	€ 50.000
Economie	Stimuleren particulier initiatief	Nieuwe functie oude bakhuis		PM
Educatie en Cultuurhistorie	Nieuwe functie bakhuis kasteel Rivieren	Restauratie oude bakhuis		PM
Beleving	Vergroten toegankelijkheid gebied	Verminderen zichtbaarheid privé gedeelte kasteel	1 st	€ 7.500

### Realisatie

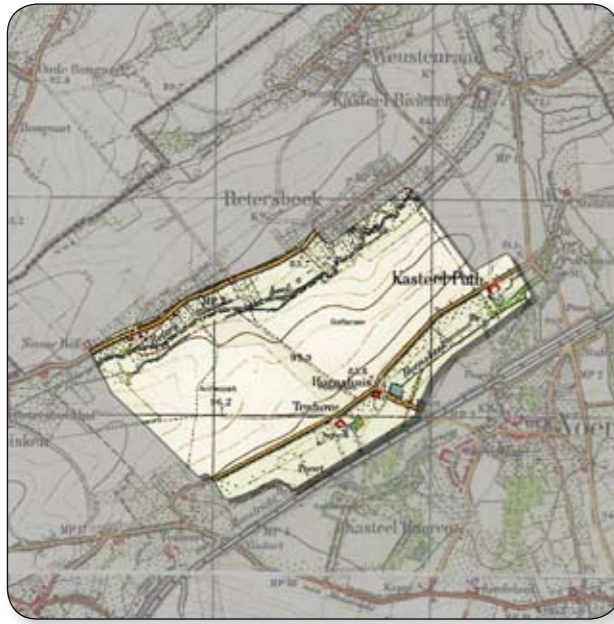
Project	Gebiedsontwikkeling Kasteel Rivieren
Initiatiefnemer	Gemeente Voerendaal, Waterschap Peel en Maasvallei, particulier
Beschikbaarheid grond	Ja
Vorbereiding	2009 - 2010
Uitvoering	2010 - 2011
Globale kosten	€ 550.000 exclusief grondvererving
Financiering	Gemeente Voerendaal, Waterschap Peel en Maasvallei, Provincie Limburg, particulier
Subsidiemogelijkheden	Nationaal Groenfonds, ILG, Subsidierегeling Natuurbeheer Limburg, ANWB fonds, Besluit Rijkssubsidiering Restauratie Monumenten, Cultureel Erfgoed 2008, Yves Rocher Stichting, Yves Rocher Stichting
Risico's	Financiering nieuw landgoed
Relatie met	Recreatieve routes Cortenbacherveld-Noord, Ontwikkeling landgoed Oliemolen

## 5 Archeologisch landschapspark Voerendaal



ligging projectgebied

historische situatie 1925



### Plankaart Archeologisch landschapspark Voerendaal





## 5 Archeologisch landschapspark Voerendaal

### Karakteristiek

Voerendaal heeft een rijke historie. Opgravingen hebben onder andere de fundamenten van een Romeinse Villa aan het licht gebracht. Niet ver van de Villa Voerendaal loopt de Via Belgica over Voerendaals grondgebied van Maastricht naar Heerlen. Teneinde dit Romeinse verleden te behouden en beleefbaar te maken, hebben de gemeente en de provincie een intentieovereenkomst gesloten. Het archeologisch landschapspark Voerendaal wordt gevormd door de gordel van kastelen rond de kern Voerendaal/Kunrade. Beginnend bij kasteel Haeren met de nabij gelegen Villa Voerendaal zijn dit vervolgens de kastelen Puth, Rivieren en Cortenbach.

### Ontwikkelingskansen

Het archeologisch landschapspark Voerendaal is een aansprekend idee, dat bij een goede invulling kan uitgroeien tot een belangrijke recreatieve trekpleister in de regio. De archeologische vondsten bieden hiertoe voldoende perspectief.

Het Archeopark dient door de inrichting van nieuwe natuur en landschappelijke maatregelen te worden ingebed in het landschap. De nieuw aan te leggen kastelenroute zal naast de vele historische kastelen en hoeves ook langs het Archeopark moeten leiden.

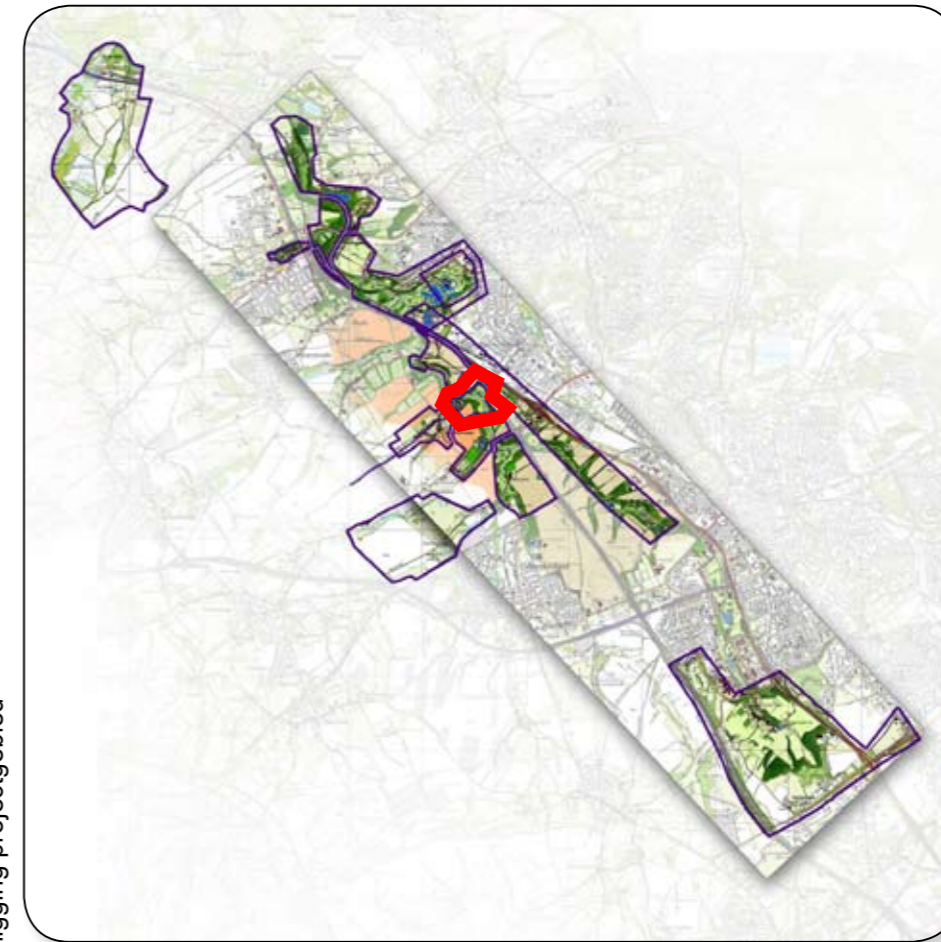
### Maatregelen

Ontwikkeling in 6 lagen	Kernpunten	Maatregelen	Eenheden	Kosten
Water	Beekherstel	Renaturering Hoensbeek	3200 m	€ 800.000
Oevers	Afronding EHS en inrichting POG	Inrichting nieuwe natuur	8 ha	€ 80.000
		Inrichting beheersgebied en POG	15 ha	€ 112.500
Routes	Inrichting Kastelenroute	Aanleg wandelpaden	7000 m	€ 350.000
Economie	Ontwikkeling Archeopark Villa Voerendaal	Realisatie Archeopark		PM
Educatie en Cultuurhistorie	Beschermen en herstellen Romeins cultureel erfgoed	Herbouw romeins villa complex		PM
		Verwijzing Via Belgica	1 st	€ 10.000
Beleving		Kunst en land-art	1 st	€ 40.000

### Realisatie

Project	Archeologisch landschapspark Voerendaal
Initiatiefnemer	Gemeente Voerendaal, particulier, Provincie, Waterschap Roer en Overmaas
Beschikbaarheid grond	Beperkt
Vorbereiding	2009 - 2011
Uitvoering	2011 - 2014
Globale kosten	€ 1.392.500 exclusief grondverwerving
Financiering	Particulier, Gemeente Voerendaal, Waterschap Roer en Overmaas, Provincie Limburg
Subsidiemogelijkheden	Interreg, OP – Zuid, Bouwfonds Cultuurfonds, KANJER subsidie
Risico's	Geen particuliere initiatiefnemer Villa Voerendaal
Relatie met	Recreatieve ontsluiting Cortenbacherveld-Noord

## 6 Landgoedontwikkeling Oliemolen



ligging projectgebied



uitsnede ontwikkelingsvisie Corio Glana

# Plankaart landgoedontwikkeling Oliemolen

historische situatie 1925



groene waardenkaart POL



## 6 Landgoedontwikkeling Oliemolen

### Karakteristiek

De Oliemolen ligt aan de Geleenbeek in de nabijheid van natuurgebieden (EHS en Natura 2000). De grote variatie in flora en fauna draagt bij aan de hoogwaardige ligging van het monument. Het monumentale vakwerkhuis staat reeds geruime tijd leeg en verkeert in een slechte onderhoudsstaat. Sinds enige tijd bestaat de wens de Oliemolen, die in particulier eigendom is, een nieuwe bestemming te geven.

### Ontwikkelingskansen

Alhoewel in de omgeving van de Oliemolen al verschillende gebieden liggen met een hoge natuurwaarde, ontbreken nog diverse schakels in de ecologische hoofdstructuur. Daarnaast dient de Geleenbeek nog te worden gerenatureerd. In de huidige situatie is de Geleenbeek niet toegankelijk, maar als na de herinrichting de beek is voorzien van doorgaande recreatieve routes komt de Oliemolen strategisch te liggen. De toekomstige gunstige ligging aan recreatieve routes maakt de locatie aantrekkelijk voor dag- en verblijfsrecreatie en kan als rustpunt gaan fungeren.

Met de herontwikkeling van de Oliemolen voor recreatieve doeleinden dient ook de omgevingskwaliteit een impuls te krijgen. De nabij gelegen Provinciale Ontwikkelingszone Groen leent zich voor investeringen in natuur en landschap in het kader van de Rood voor Groen regeling. In combinatie met het herstel van de Geleenbeek en de afronding van de EHS ontstaat een parel in het Corio Glana gebied.

### Maatregelen

Ontwikkeling in 6 lagen	Kernpunten	Maatregelen	Eenheden	Kosten
Water	Beekherstel	Renaturering Geleenbeek	600 m	€ 300.000
		Aandacht voor meetgoot	1 st	€ 50.000
Oevers	Beheer en onderhoud Natura2000 gebied Afronding EHS Natuur- en landschaps-ontwikkeling in POG	Optimaliseren kwelgebied	2 ha	€ 20.000
		Inrichting nieuwe natuur	10 ha	€ 100.000
		Ontwikkeling nieuw landgoed	10 ha	€ 75.000
Routes	Uitbreiding recreatieve netwerk	Aanleg wandelpaden	1050 m	€ 52.500
		Aanleg verhard fietspad	550 m	€ 93.500
Economie	Stimuleren particulier initiatief Uitbreiding verblijfsrecreatie	Realisatie verblijfs-accommodatie in Oliemolen		PM
				PM
Educatie en Cultuurhistorie	Herstel rijksmonument Oliemolen	Restauratie rijksmonument Oliemolen		PM
		Herstel watersysteem oliemolen		PM
Beleving		Kunst en land-art	1 st	€ 40.000

### Realisatie

Project	Ontwikkeling landgoed Oliemolen
Initiatiefnemer	Particulier, Gemeente Voerendaal, Waterschap Roer en Overmaas, Staatsbosbeheer
Beschikbaarheid grond	Ja voor landgoedontwikkeling, gedeeltelijk voor beekherstel
Vorbereiding	2009 - 2010
Uitvoering	2010 - 2011
Globale kosten	€ 731.000 exclusief grondverwerving
Financiering	Particulier, Gemeente Voerendaal, Waterschap Roer en Overmaas, Provincie Limburg, Staatsbosbeheer
Subsidiemogelijkheden	ILG, Besluit Rijkssubsidiëring Restauratie Monumenten, Cultureel Erfgoed 2008, Subsidieregeling Natuurbeheer Limburg, Stichting K.F. Hein Fonds, Prins Bernard Cultuurfonds, ANWB fonds
Risico's	Financiering nieuw landgoed
Relatie met	Weustenrade dorp in het groen, Ontwikkeling landgoed Terlinden

## 7 Weustenrade, dorp in het groen



ligging projectgebied



uitsnede ontwikkelingsvisie Corio Glana

# Plankaart Weustenrade, dorp in het groen

historische situatie 1925



Begin overkluizing Luiperbeek



Centrum Weustenrade



Luiperbeekstraat



realisatie kleine landschapselementen

ontkluizing Luiperbeek

herinrichting fietspad

Weustenrade

Kasteel Rivieren

aanleg voetpad

inrichting beheersgebied

Retersbeek

## 7 Weustenrade, dorp in het groen

### Karakteristiek

Weustenrade is een klein landelijk gehucht met enkele kenmerkende historische boerderijen en een historisch straatbeeld. De markante entree met de Mariakapel benadrukt het historische beeld van het dorp. De Luipeerbeek, een kleine zijbeek van de Geleenbeek, stroomt door het dorp maar is in de kern overkluisd en niet meer herkenbaar in het straatbeeld.

Weustenrade is een van de 12 dorpen die zijn geselecteerd in het kader van het project "Dorpen in het Groen". In dit project gaat de stichting IKL samen met bewonersgroepen gerichte bijdragen leveren aan de leefbaarheid en de kwaliteit van het buitengebied rondom de kern.

### Ontwikkelingskansen

De omgeving van Weustenrade wordt in de ontwikkelingsvisie Corio Glana aangeduid als 'landschap van de zijbeken'. Tussen de kleinschalige beekdalen van de zijbeken van de Geleenbeek vindt landbouw plaats in een open landschap. In de beekdalen wordt gestreefd naar een afwisseling van boomgaarden, hagen, graslandjes en natte gebieden. Naast de ontwikkeling en het verbeteren van bestaande groenstructuren, dient te worden ingezet op de ontwikkeling van zogenaamde 'ommetjes' rond het dorp.

In het Waterplan van Voerendaal is de ontluizing van de Luipeerbeek in het kader van natuur en landschapsherstel als prioritair project opgevoerd. Het zichtbaar maken van de Luipeerbeek zal niet alleen de kwaliteit van het straatbeeld verhogen, maar kan ook de ecologische barrière voor fauna verminderen.

### Maatregelen

Ontwikkeling in 6 lagen	Kernpunten	Maatregelen	Eenheden	Kosten
Water	Zichtbaar maken Luipeerbeek	Ontkluizing Luipeerbeek	500 m	€ 650.000
		Beekherstel Luipeerbeek	600 m	€ 150.000
Oevers	Afronding EHS	Inrichting natuur- en beheersgebied	5 ha	€ 50.000
	Verhogen natuur- en landschapskwaliteit	Agrarisch natuur- en landschapsbeheer	5 ha	€ 75.000
Routes	Creëren dorps ommetjes	Aanleg wandelpaden	750	€ 37.500
Economie	Stimuleren recreatie	Verbeteren omgevingskwaliteit		
		Faciliteren particulier initiatief	1 st	€ 15.000
Educatie en Cultuurhistorie	Herstel cultuurhistorisch landschap	Aanleg kleine landschaps-elementen rond Weustenrade	6 ha	€ 150.000
Beleving		Kunst en land-art	1 st	€ 40.000

### Realisatie

Project	Weustenrade dorp in het groen
Initiatiefnemer	Gemeente Voerendaal, Waterschap Roer en Overmaas, IKL, particulieren
Beschikbaarheid grond	Ja, voor ontkluizing Luipeerbeek, nee voor landschappelijke maatregelen en paden
Vorbereiding	2009 - 2010
Uitvoering	2009 - 2012
Globale kosten	€ 1.167.500 exclusief grondverwerving
Financiering	Gemeente Voerendaal, Waterschap Roer en Overmaas, Provincie Limburg
Subsidiemogelijkheden	ANWB fonds, Subsidierегeling aanplanting Hoogstamboomgaarden en Heggen, PSAN, Dorpen in het Groen.
Risico's	Beperkte medewerking particulieren
Relatie met	Ontwikkeling landgoed Oliemolen

## 8 Ontwikkeling landgoed Terlinden



ligging projectgebied



uitsnede ontwikkelingsvisie Corio Glana

# Plankaart ontwikkeling landgoed Terlinden

historische situatie 1925



groene waardenkaart POL



## 8 Ontwikkeling landgoed Terlinden

### Karakteristiek

Direct aan de A76 ligt de historische hoeve Terlinden. De hoeve herbergt een landbouwbedrijf annex boerderijwinkel. Door de ongunstige ligging van de boerderij aan de snelweg, staat de agrarische bedrijfsvoering onder druk. Een belangrijk deel van de omliggende gronden -in de zone tussen de A76 en de Geleenbeek- zijn in eigendom bij de boer. Sinds enige tijd bestaat de wens het landbouwbedrijf te verplaatsen en de historische hoeve en een deel van de gronden een nieuwe bestemming te geven.

### Ontwikkelingskansen

Er bestaan verschillende ideeën voor een herbestemming van de Hoeve Terlinden. Gedacht wordt aan een verblijfs- of dagrecreatieve functie. Geluidsoverlast en externe veiligheid vormen echter belangrijke aandachtspunten. De beoogde locatie voor de bedrijfsverplaatsing ligt aan de Molenweg te Nuth.

In de zone tussen de Molenweg en de Geleenbeek is een plan voor een landgoed opgesteld. Het plan behelst een aantal woonblokken in een aantrekkelijk vormgegeven landschap met aandacht voor natuurontwikkeling en recreatieve routes.

Met de herontwikkeling van de hoeve Terlinden krijgt ook de omgevingskwaliteit een impuls door de ontwikkeling van een landgoed. De nabij gelegen Provinciale Ontwikkelingszone Groen leent zich bij uitstek voor investeringen in natuur en landschap in het kader van de Rood voor Groen regeling. In combinatie met de afronding van de EHS en de renaturering van de Geleenbeek ter plaatse kan een hoogwaardig natuurlijk landschap ontstaan.

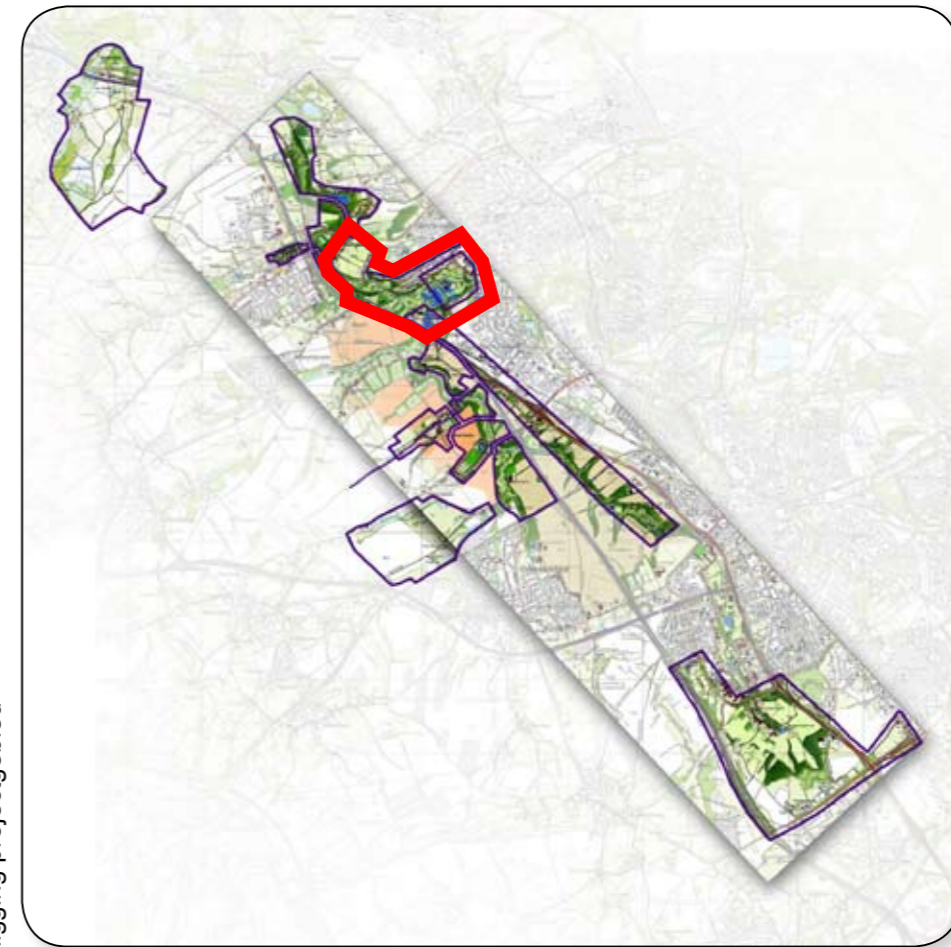
### Maatregelen

Ontwikkeling in 6 lagen	Kernpunten	Maatregelen	Eenheden	Kosten
Water	Beekherstel	Renaturering Geleenbeek	1300 m	€ 650.000
		Realiseren ecopassage	2 st	€ 40.000
Oevers	Afronding EHS Verhogen natuur- en landschapskwaliteit in POG	Aanleg nieuwe natuur en vernatten beekdal	10 ha	€ 100.000
		Agrarisch natuur- en landschapsbeheer	4 ha	€ 30.000
		Landgoedontwikkeling	8 ha	
Routes	Uitbreiding recreatieve netwerk	Aanleg wandelpaden	1900 m	€ 95.000
Economie	Agrarische bedrijfsverplaatsing Herbestemming Hoeve Terlinden Landgoed ontwikkeling	Nieuwbouw agrarisch bedrijf		PM
		Herontwikkeling Hoeve Terlinden		PM
		Nieuwbouw wooneenheden		PM
Educatie en Cultuurhistorie	Behoud Brommelmolen	Herstel Brommelmolen	1 st	€ 100.000
Beleving	Verminderen hinder A76	(Groene) geluidswal	1 st	€ 150.000

### Realisatie

Project	Ontwikkeling landgoed Terlinden
Initiatiefnemer	Gemeente Nuth, Waterschap Roer en Overmaas, particulier
Beschikbaarheid grond	Gedeeltelijk
Vorbereiding	2009 - 2010
Uitvoering	2010 - 2012
Globale kosten	€ 1.165.000 exclusief grondverwerving
Financiering	Gemeente Nuth, Waterschap Roer en Overmaas, Particulier
Risico's	RO-procedures nieuw landgoed en agrarische bedrijfsverplaatsing Nieuwe functie Hoeve Terlinden
Subsidiemogelijkheden	ILG, Regeling LNV – Subsidies, Subsidieregeling Natuurbeheer Limburg, Subsidieregeling Natuurbeheer Limburg, ANWB fonds
Relatie met	Ontwikkeling landgoed Olliemolen

## 9 Ontwikkeling Stadsmoeras Hoensbroek



ligging projectgebied



uitsnede ontwikkelingsvisie Corio Glana

historische situatie 1925



groene waardenkaart POL



### Plankaart stadsmoeras Hoensbroek





## 9 Ontwikkeling Stadsmoeras Hoensbroek

### Karakteristiek

Het plangebied voor het Stadsmoeras Hoensbroek ligt zowel in het dal van de Caumerbeek als van de Geleenbeek. Het gebied strekt zich uit van het Kasteel Hoensbroek via het dal van de Geleenbeek tot de Naanhof. Aan de zuidzijde vormt de spoorlijn Heerlen-Geleen en de A76 de plangrens. Het gebied is landschappelijk waardevol met de beken, het oude mijnspoor, de droomvijvers en het Kasteel Hoensbroek als belangrijkste elementen. Ook de RWZI Hoensbroek is prominent aanwezig. Het landschap varieert sterk van natte natuur tot kleinschalig agrarisch.

### Ontwikkelingskansen

Het stadsmoeras Hoensbroek heeft de potentie uit te groeien tot een parel langs de Geleenbeek. Het gebied fungeert nu al als belangrijk uitloopgebied voor de bewoners en recreantanten van buiten de stad. Kasteel Hoensbroek is een toeristische trekker van grote importantie. Echter een duidelijke samenhang in het gebied ontbreekt en de toegankelijkheid is ook te beperkt.

Het aspect water vormt het bindend element in het gebied. Water komt in dit van nature natte gebied in al zijn mogelijke verschijningsvormen voor; beken, visvijvers, grachten, molentak, poelen en zuiveringsinstallatie. Binnen het concept van een stadsmoeras dienen deze elementen te worden ontwikkeld en in samenhang gebracht. Bij de ontwikkeling van natte natuur kan de RWZI een belangrijke rol spelen. Door aanleg van een helophietenfilter voor de zuivering van effluentwater, wordt niet alleen de waterkwaliteit in de Geleenbeek verbeterd, maar wordt ook een moerasgebied gecreëerd. Tegelijk met de renaturering van de Caumerbeek en de Geleenbeek dient het recreatieve netwerk te worden uitgebreid. Door de herinrichting van het oude mijnspoor krijgt dit cultuurhistorisch element een goede nieuwe bestemming.

Bij de ontwikkeling van het gebied moet steeds rekening worden gehouden met de aanwezige historische landschapselementen, zoals het vierkante bosje en een oude molentak. Herstel en zichtbaar maken van deze elementen verhogen de recreatieve waarde van het gebied.

### Maatregelen

Ontwikkeling in 6 lagen	Kernpunten	Maatregelen	Eenheden	Kosten
Water	Beekherstel Caumerbeek Beekherstel Geleenbeek Verbeteren waterkwaliteit Geleenbeek	Renaturering Caumerbeek	700 m	€ 350.000
		Renaturering Geleenbeek	1000 m	€ 500.000
		Mogelijke uitbreiding RWZI		PM
		Aanleg helophietenfilter effluent RWZI	5 ha	€ 200.000
Oevers	Afronding EHS Verhogen natuur- en landschapskwaliteit in POG	Aanleg nieuwe natuur en vernatting beekdal	20 ha	€ 200.000
		Inrichting stadsmoeras rond droomvijvers	30 ha	€ 450.000
Routes	Uitbreiding recreatieve netwerk Herinrichting oude mijnspoor	Aanleg wandelpaden	1200 m	€ 60.000
		Aanleg fietspaden	550 m	€ 93.500
		Herinrichting mijnspoor	1100 m	€ 198.000
Economie	Stimuleren toerisme en recreatie	Verhogen omgevingskwaliteit kasteel Hoensbroek	1 st	€ 10.000
Educatie en cultuurhistorie	Zichtbaar maken cultuurhistorie	Herinrichting oude molentak	100 m	€ 1.000
		Behoud 'vierkante' bos	1 st	€ 5.000
		Informatievoorziening	2 st	€ 10.000
Beleving		Kunst en land-art	1 st	€ 40.000

### Realisatie

Project	Ontwikkeling stadsmoeras Hoensbroek
Initiatiefnemer	Gemeente Heerlen, Gemeente Nuth, Waterschap Roer en Overmaas
Beschikbaarheid grond	Gedeeltelijk
Vorbereiding	2009 - 2011
Uitvoering	2010 - 2014
Globale kosten	€ 2.117.500 exclusief grondverwerving
Financiering	Gemeente Heerlen, Gemeente Nuth, Waterschap Roer en Overmaas
Subsidiemogelijkheden	ILG, Nationaal Groenfonds, ILG, Subsidierегeling Natuurbeheer Limburg, ANWB fonds, Bomenfonds, VSB Fonds, Yves Rocher Stichting, Synergiegelden KRW
Risico's	Beschikbaarheid grond
Relatie met	Ontwikkeling landgoed Terlinden, Herinrichting omgeving kasteel Hoensbroek, Herinrichting COVAS terrein, Centrumvisie Hoensbroek

## 10 Herinrichting omgeving Kasteel Hoensbroek



ligging projectgebied



uitsnede ontwikkelingsvisie Corio Glana



Huidige situatie westzijde

Historische kadastrale kaart



Huidige parkeerplaats



Mogelijk toekomstig beeld



### Plankaart Kasteel Hoensbroek en ommeland



## 10 Herinrichting omgeving Kasteel Hoensbroek

### Karakteristiek

Kasteel Hoensbroek is een belangrijke recreatieve trekpleister. Met jaarlijks 100.000 bezoekers is het monumentale kasteel een van de grootste trekpleisters in de gemeente Heerlen. Dit imposante waterkasteel is een van de grootste en mooiste kastelen van Nederland en geldt als 'de meest vorstelijke burcht tussen Rijn en Maas'. Sinds enkele jaren is Stichting Ave Rex Christe eigenaar van het kasteel. In het kasteel bevindt zich een restaurant en is ruimte aanwezig voor exposities, vergaderingen en overige activiteiten. De omgeving van het Kasteel is voor een belangrijk deel in agrarisch gebruik.

### Ontwikkelingskansen

Met het oog op de toekomst is een verdere invulling van de commerciële activiteiten in en rond het Kasteel gewenst. De omgeving van het waterkasteel is de laatste jaren slecht onderhouden en de weilanden worden te intensief benut. Ook laat de waterkwaliteit in de waterpartijen rond het kasteel te wensen over. Maatregelen zijn nodig om de ommelanden van het kasteel de allure te geven die past bij een waterburcht. Dit zijn vooral maatregelen gericht op de verbetering van het watersysteem, zoals herinrichting van de Caumerbeek, inkrimping van de bijvijver en de aanleg van poelen. Om de landschapskwaliteiten te vergroten, wordt gestreefd naar een grotere variatie in landschapselementen.

Met het oog op de recreatieve ontwikkeling van het kasteel en de ommelanden is het wenselijk de parkeerfaciliteiten te verplaatsen en de padenstructuur te herzien. Met de inrichting van een natuurleerpad en de herinrichting van de oude kasteeltuin kan de eigenaar van het kasteel ook een bijdrage leveren aan het verhogen van de belevingswaarde.

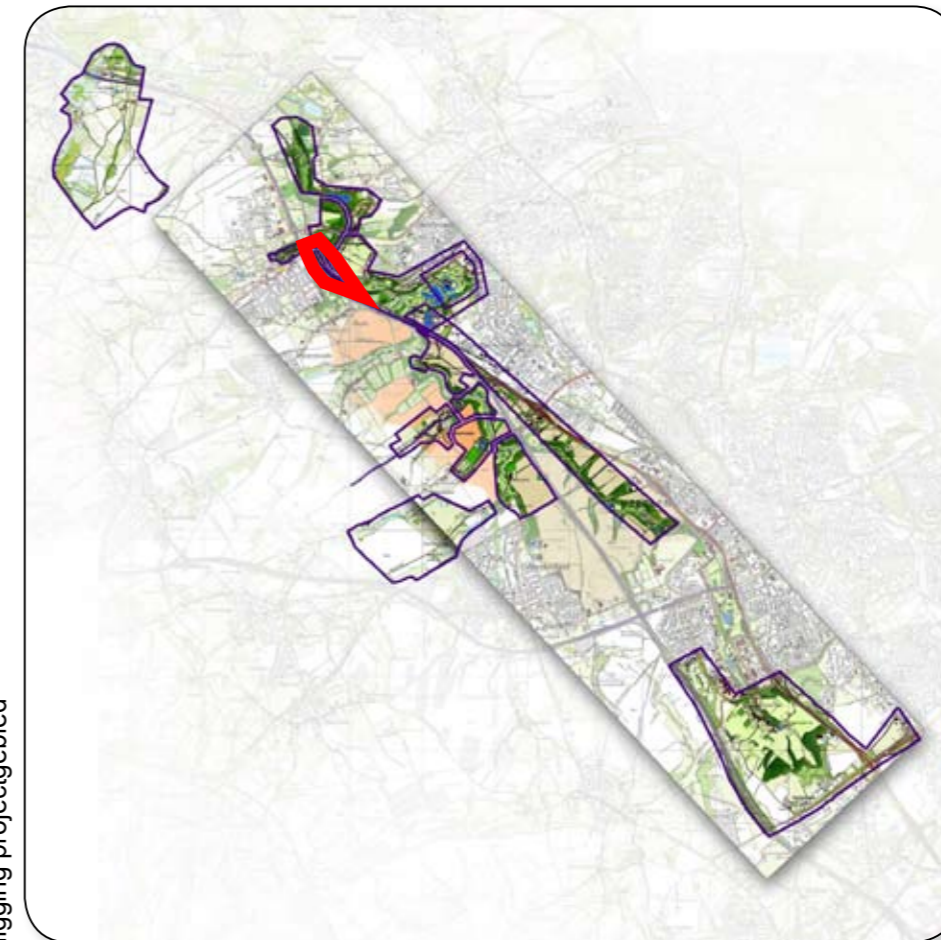
### Maatregelen

Ontwikkeling in 6 lagen	Kernpunten	Maatregelen	Eenheden	Kosten
Water	Herstel Caumerbeek	Renaturering Caumerbeek en inkrimping bijvijver	350 m	€ 175.000
	Verbetering waterkwaliteit kasteelgracht	Creëren ondiepe grondwaterpoelen	3 st	€ 22.500
		Verbetering afwerking ringgracht	1 st	€ 100.000
Oevers	Verhogen landschappelijke kwaliteit	Landschapontwikkeling dmv kleine landschapselementen	8 ha	€ 120.000
		Verplaatsen parkeer-gelegenheid	5000 m2	€ 650.000
Routes	Verbeteren toegankelijkheid	Aanleg wandelpaden	1000 m	€ 50.000
Economie	Versterken exploitatie waterkasteel	Investeren in omgevingskwaliteit		
Educatie en Cultuurhistorie	Natuureducatie	Inrichten natuurleerpad	800 m	€ 63.000
	Herstel cultureel erfgoed	Herinrichting oude kasteeltuin	4000 m2	€ 800.000
		Herstel oude molentak	400 m	€ 4.000
Beleving		Kunst en land-art	1 st	€ 40.000

### Realisatie

Project	Herinrichting omgeving kasteel Hoensbroek
Initiatiefnemer	Gemeente Heerlen, Stichting Ave Rex Christe, particulieren
Beschikbaarheid grond	Gedeeltelijk
Voorbereiding	2009 - 2010
Uitvoering	2009 - 2011
Globale kosten	€ 2.024.500 exclusief grondverwerving
Financiering	Gemeente Heerlen, Provincie Limburg en particulier
Subsidiemogelijkheden	Interreg, OP – Zuid, ILG, Subsidieregeling Natuurbeheer Limburg
Risico's	Beperkte medewerking grondgebruiker, beperkte financiële middelen
Relatie met	Ontwikkeling stadsmoeras Hoensbroek, Centrumvisie Hoensbroek

## 11 Herinrichting COVAS terrein



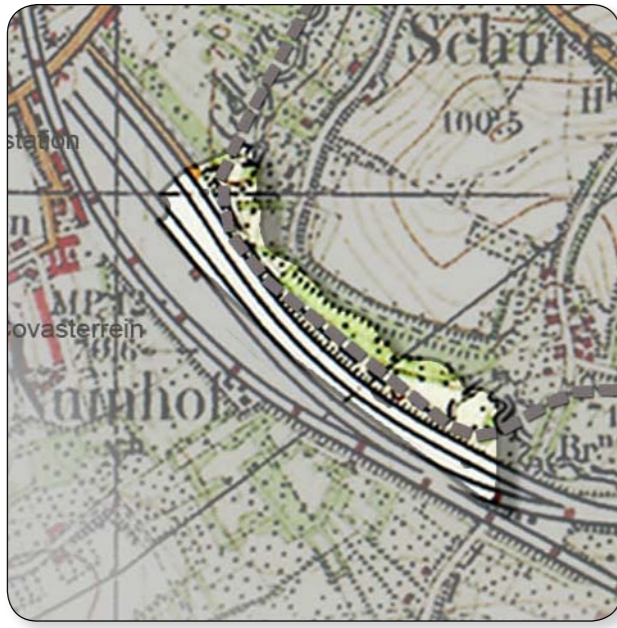
ligging projectgebied



uitsnede ontwikkelingsvisie Corto Glana

# Plankaart herinrichting COVAS terrein

historische situatie 1925



groene waardenkaart POL



luchtfoto



## 11 Herinrichting COVAS terrein

### Karakteristiek

Nabij het treinstation Nuth ligt een groot spoorwegemplacement. Een gedeelte deed in het verleden dienst als bietenverlaadstation. Eind jaren 90 is het spoorvervoer van bieten beëindigd en het COVAS verlaadstation afgebroken. Sindsdien resteert een groot verhard terrein, dat er verlaten en doelloos bij ligt. Op een steenworp afstand stroomt de Geleenbeek voorbij, liggend in een Natura 2000 gebied.

### Ontwikkelingskansen

Het voormalige COVAS-terrein vormt een smalle braakliggende zone tussen de Geleenbeek en het Spoorwegemplacement. Het terrein maakt onderdeel uit van de EHS en omvorming van het terrein tot natuurgebied past daarbij, waarbij aandacht wordt gegeven aan de bestaande natuurwaarden. Gelijktijdig kan de Geleenbeek worden hersteld en het oude mijnspoor worden geoptimaliseerd voor recreatief verkeer. Door de herinrichting van het gebied wordt zowel het ecologische als het recreatieve netwerk versterkt.

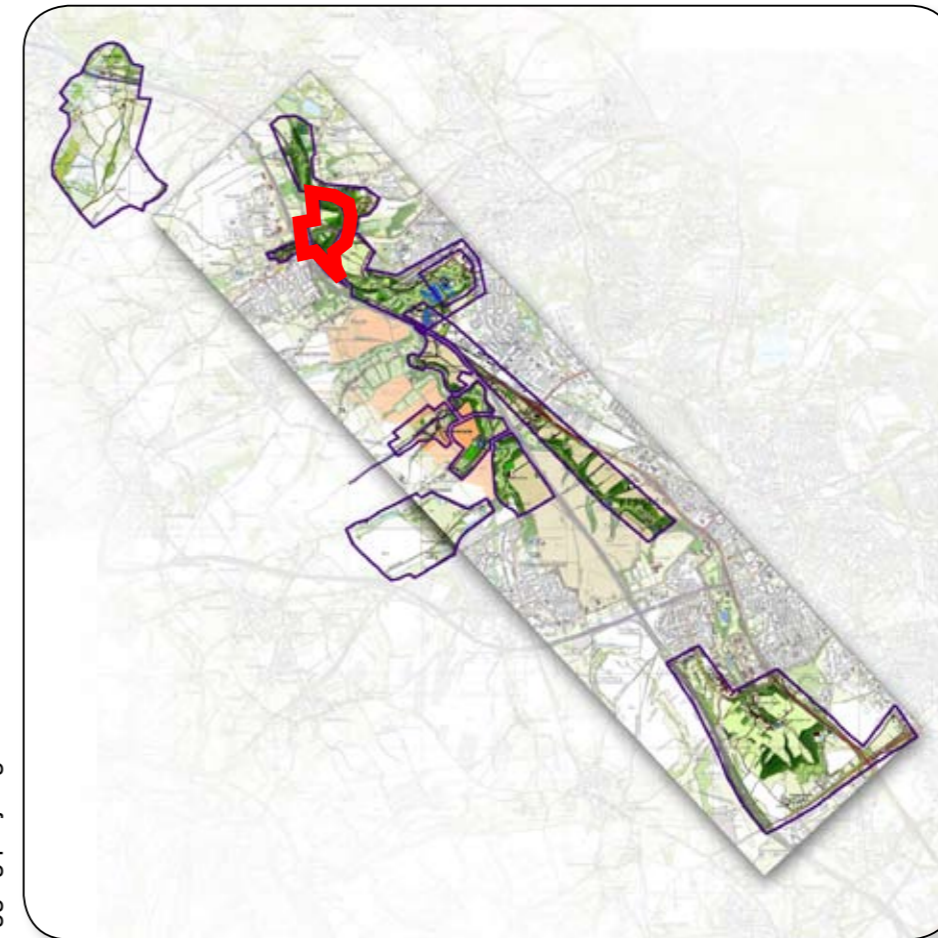
### Maatregelen

Ontwikkeling in 6 lagen	Kernpunten	Maatregelen	Eenheden	Kosten
Water	Beekherstel	Renaturering Geleenbeek	550 m	€ 275.000
Oevers	Versterking Natura 2000 gebied	Opruimen COVAS terrein	1,1 ha	€ 660.000
		Aanleg nieuwe natuur	2 ha	€ 20.000
Routes	Herinrichting oud mijnspoor	Aanleg wandel-, fiets- en ruiterspad	600 m	€ 90.000
Economie	Stimuleren recreatie	Verbeteren omgevingskwaliteit		
Educatie en Cultuurhistorie	Beleving oud mijnspoor	Informatievoorziening	2 st	€ 20.000
Beleving		Kunst en land-art	1 st	€ 40.000

### Realisatie

Project	Herinrichting COVAS Terrein
Initiatiefnemer	Gemeente Nuth, Waterschap Roer en Overmaas
Beschikbaarheid grond	Gemeente Nuth en NS Vastgoed
Vorbereiding	2009 - 2010
Uitvoeringsperiode	2011
Globale kosten	€ 1.105.000 exclusief grondverwerving
Financiering	Gemeente Nuth, Waterschap Roer en Overmaas
Subsidiemogelijkheden	ILG, Subsidieregeling Natuurbeheer Limburg
Risico's	Bodemverontreiniging, beschikbaarheid grond NS
Relatie met	Gebiedsontwikkeling stadsmoeras Hoensbroek, Gebiedsontwikkeling A76 - Naanhof

## 12 Gebiedsontwikkeling Parkstadring - Naanhof



ligging projectgebied



groene waardenkaart POL

Plankaart gebiedsontwikkeling Parkstading - Naanhof ( kruising buitenring parkstad)

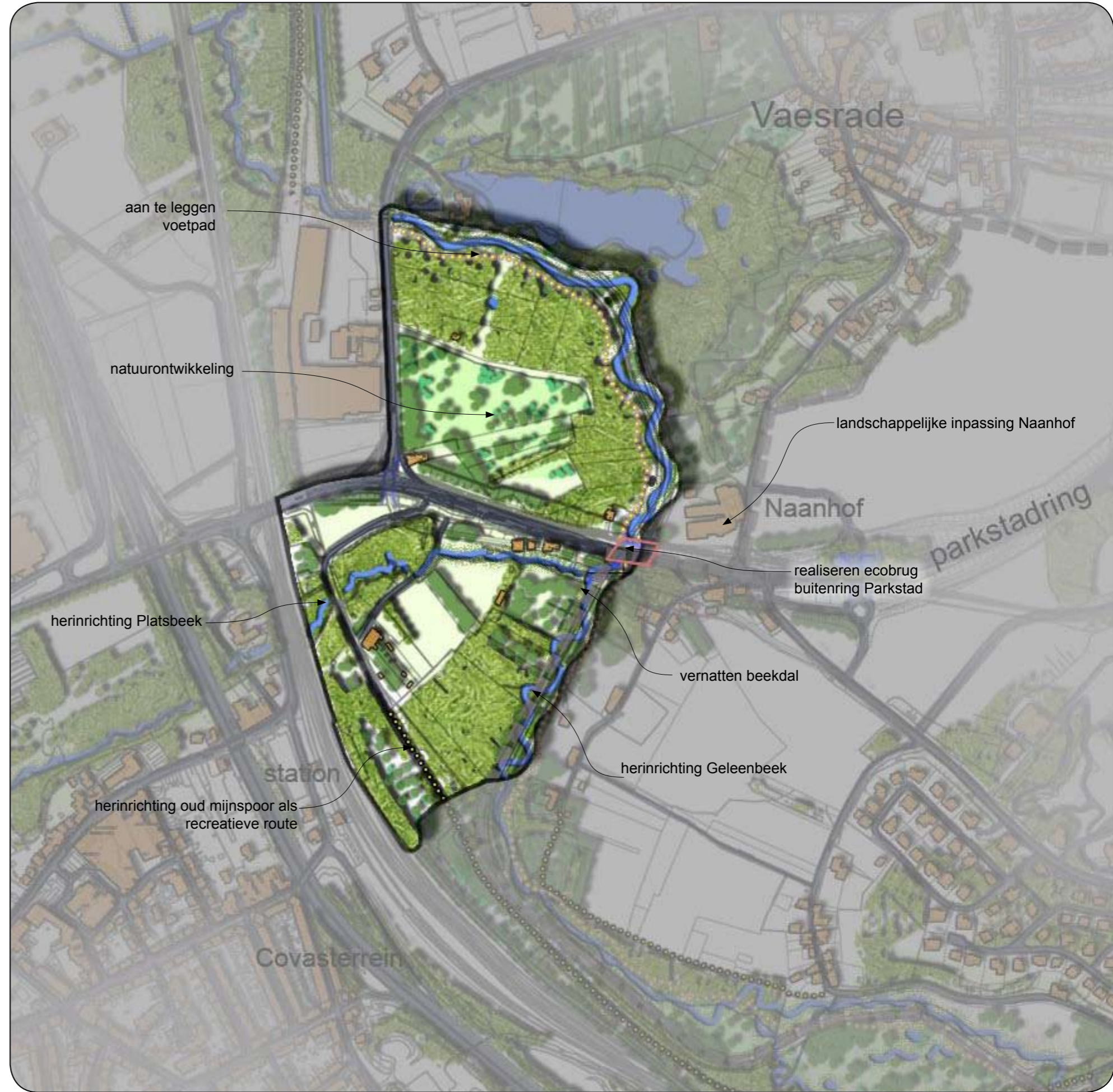
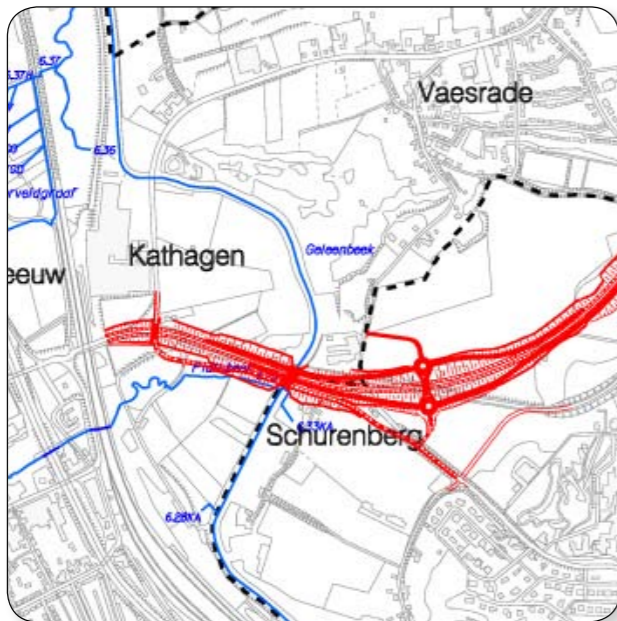
historische situatie 1925



groene waardenkaart POL



plankaart buitenring



## 12 Gebiedsontwikkeling Parkstadring - Naanhof

### Karakteristiek

Ter hoogte van Nuth buigt de Geleenbeek eerst af van de zone met het spoor en de A76, om vervolgens weer terug te buigen. Ingesloten tussen de Geleenbeek en de genoemde infrastructuur ligt een gebied met hoge natuurwaarden (Kathagenbroek, Natura 2000) en kleinschalige agrarische gronden. De Platsbeek stroomt door dit gebied naar de Geleenbeek. Het gebied wordt doorsneden door de Randweg. Door de toekomstige aanleg van de buitenring Parkstad en de bijbehorende aantakking op de A76 komt een ingrijpende ontwikkeling op het gebied af.

### Ontwikkelingskansen

De ontwikkeling van de buitenring Parkstad moet worden aangegrepen om de huidige ecologische en recreatieve barrières langs de Geleenbeek op te lossen. In de huidige situatie vormt de Randweg een barrière. Voorkomen moet worden dat het gebied verder versnipperd. Bij voorkeur kruist de nieuwe buitenring de Geleenbeek door middel van een brede ecobrug. Deze brug dient voldoende ruimte te bieden voor de migratie van fauna en alle vormen van recreatief verkeer, te weten wandelaar, fietser en ruiter. Aansluitend wordt het netwerk van recreatieve routes uitgebreid.

Verder dient te worden ingezet op een versterking van de natuurwaarden in het gebied door de herinrichting van de Geleenbeek en de Platsbeek, optimaal gebruik van de kwelstromen in het gebied en de aanleg van nieuwe natuur. Een goede landschappelijke inpassing van boerderijwinkels Naanhof in de nieuwe situatie is wenselijk.

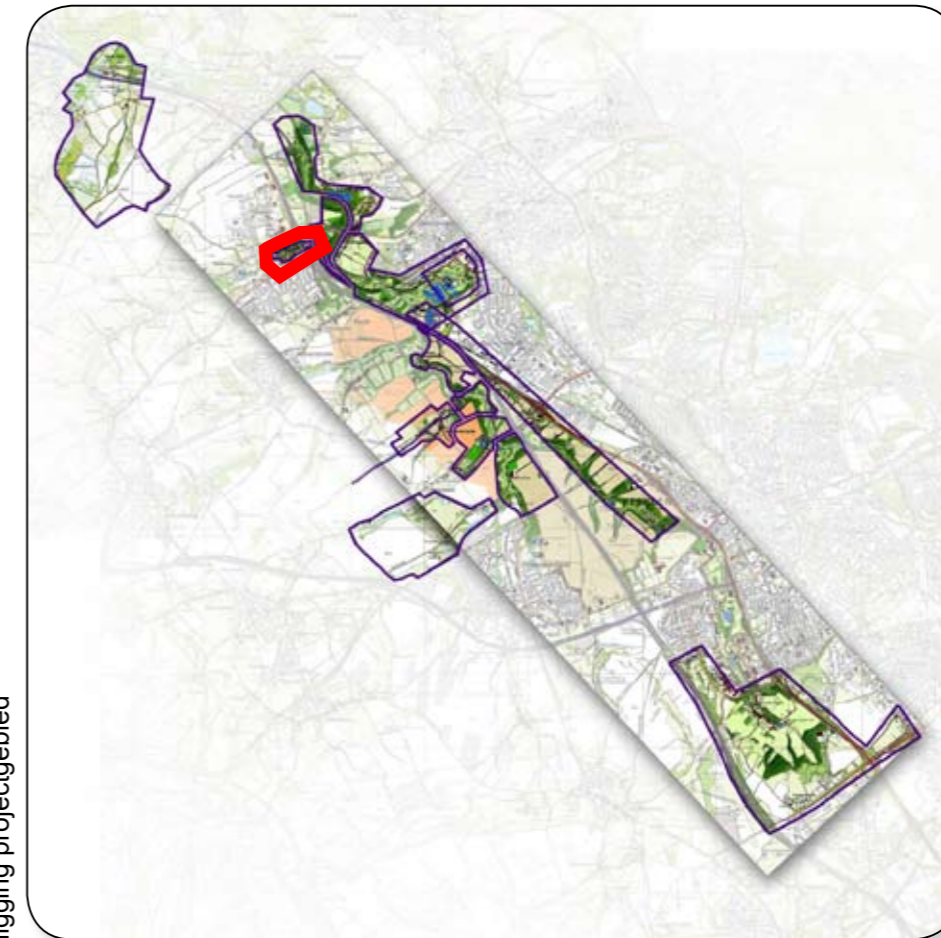
### Maatregelen

Ontwikkeling in 6 lagen	Kernpunten	Maatregelen	Eenheden	Kosten
Water	Beekherstel	Renaturering Geleenbeek	1150 m	€ 575.000
		Renaturering Platsbeek	500 m	€ 125.000
		Ecobrug buitenring Parkstad	1 st	PM
Oevers	Versterking Natura 2000 gebied	Optimalisering kwel Kathagenbroek	5 ha	€ 37.500
	Afronding EHS	Aanleg nieuwe natuur en vernatten beekdal	5 ha	€ 50.000
	Verhoging landschapskwaliteit POG	Landschappelijke inpassing Naanhof	1 st	€ 25.000
Routes	Verbetering recreatieve routes	Aanleg wandel/ struinpaden	1350 m	€ 67.500
		Aanleg fietspad	300 m	€ 45.000
		Vrije kruising recreatief verkeer met buitenring Parkstad		PM
		Verbeteren omgevingskwaliteit		
Economie	Stimuleren recreatie	Faciliteren particulier initiatief	1 st	€ 5.000
Educatie en Cultuurhistorie				
Beleving		Kunst en land-art	1 st	€ 40.000

### Realisatie

Project	Gebiedsontwikkeling A76 - Naanhof
Initiatiefnemer	Gemeente Nuth, Waterschap Roer en Overmaas, Natuurmonumenten
Beschikbaarheid grond	Gedeeltelijk
Vorbereiding	2009 - 2010
Uitvoering	2010 - 2014
Globale kosten	€ 970.000 exclusief grondverwerving
Financiering	Gemeente Nuth, Waterschap Roer en Overmaas, Provincie Limburg
Subsidiemogelijkheden	ILG, ANWB fonds, VSB Fonds, Nationaal Groenfonds, Subsidierегeling Natuurbeheer Limburg, Yves Rocher Stichting
Risico's	Versnippering door Buitenring Parkstad en aanpassing A76
Relatie met	Gebiedsontwikkeling stadsmoeras Hoensbroek, Ontwikkeling beekdal Platsbeek, Ontwikkeling beekdal Kathagenbroek - Muldersplas

## 13 Ontwikkeling beekdal Platsbeek



ligging projectgebied



uitsnede ontwikkelingsvisie Corio Glana

# Plankaart ontwikkeling beekdal Platsbeek

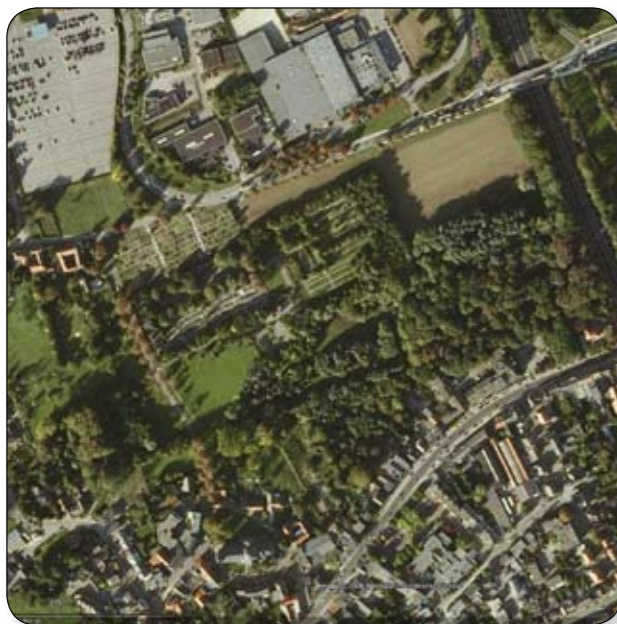
historische situatie 1925



groene waardenkaart POL



luchtfoto





## 13 Ontwikkeling beekdal Platsbeek

### Karakteristiek

De Platsbeek is kleine snelstromende zijbeek van de Geleenbeek. Tot de kern van Nuth stroomt de beek in een fraai beekdal met hoge natuurwaarden (Natura 2000). De omgeving van de Platsbeek bestaat uit een fraai beekdal, holle wegen, monumentale boerderijen, vakwerkhuisen en de voormalige Platsmolen. De hoge kwaliteit van het beekdal zet zich voort als de beek Nuth instroomt. De A76 en in mindere mate het spoor vormen evenwel en visuele en fysieke barrière naar de stroomafwaarts gelegen hoeve De Dael en de Geleenbeek.

Door de toekomstige aanleg van de buitenring Parkstad en de bijbehorende aantakking op de A76 komt een ingrijpende ontwikkeling op het gebied af.

### Ontwikkelingskansen

De infrastructurele ontwikkelingen worden aangegrepen om de huidige ecologische en recreatieve barrières langs de Platsbeek op te lossen. In de huidige situatie vormt de A76 een barrière. Een nieuwe onderdoorgang dient voldoende ruimte te bieden voor de migratie van fauna en alle vormen van recreatief verkeer. Aansluitend wordt het netwerk van recreatieve routes uitgebreid, waarbij een volwaardige aantakking op de routes in het Geleenbeekdal worden gerealiseerd. Belangrijk daarin is de inrichting van een transferium nabij de begraafplaats.

De ontwikkeling van natuur en landschap is gericht op het versterken van het Natura 2000 gebied en het verder verhogen van de landschappelijke kwaliteit door middel van kleinschalige maatregelen. Als de hoeve de Dael in de toekomst beter bereikbaar wordt dient ook de omgeving van dit monumentale pand te worden opgewaarderd.

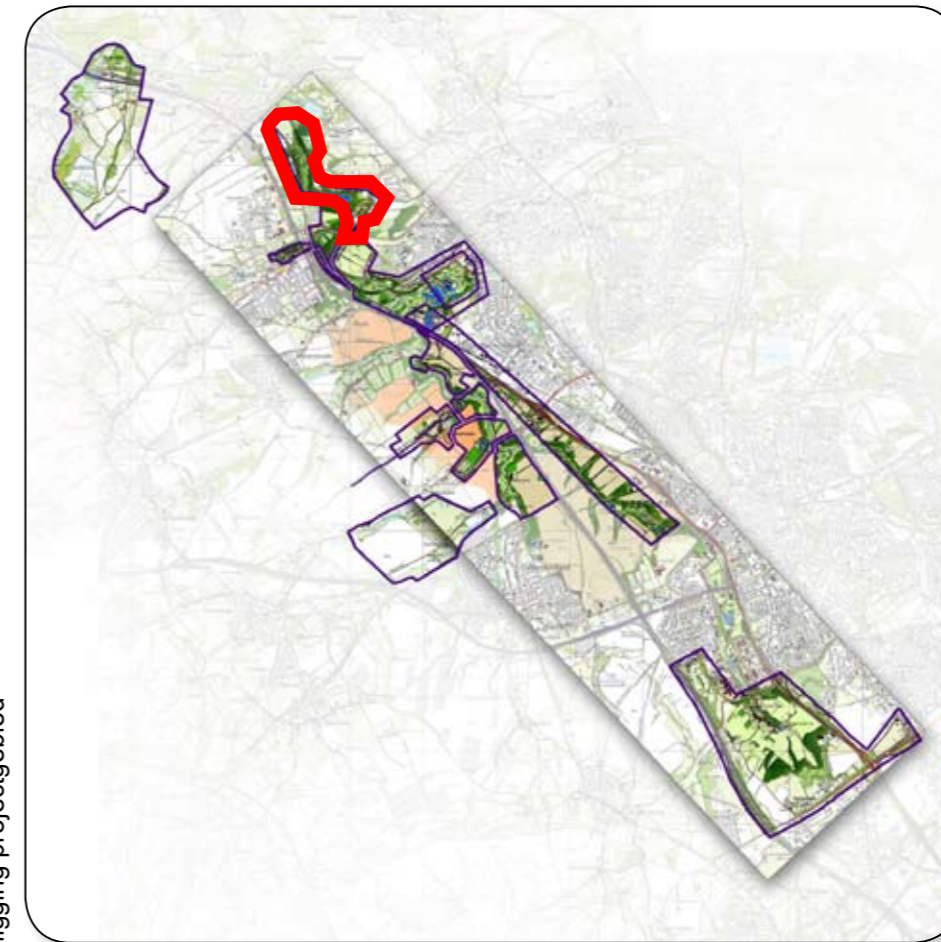
### Maatregelen

Ontwikkeling in 6 lagen	Kernpunten	Maatregelen	Eenheden	Kosten
Water	Beekherstel	Renaturering Platsbeek	650 m	€ 162.500
		Herinrichting vijver hoeve de Dael	1 st	€ 25.000
		Ecopassage A76	1 st	€ 20.000
Oevers	Versterking natura 2000 gebied	Kleinschalige oever-aanpassingen.	2,5 ha	€ 25.000
		Kleinschalige landschaps- en natuurontwikkeling	5 ha	€ 125.000
Routes	Verbeteren recreatieve netwerk	Inrichten transferium	1 st	€ 100.000
		Aanleg wandel- en fietspad	500 m	€ 25.000
		Passage A76	1 st	€ 500.000
Economie	Stimuleren recreatie	Verbeteren omgevingskwaliteit		
Educatie en Cultuurhistorie	Aandacht cultuurhistorische objecten	Opwaarderen omgeving hoeve de Dael	1 st	€ 25.000
Beleving		Kunst en land-art	1 st	€ 40.000

### Realisatie

Project	Ontwikkeling beekdal Platsbeek
Initiatiefnemer	Gemeente Nuth, Waterschap Roer en Overmaas, Natuurmonumenten
Beschikbaarheid grond	Gedeeltelijk
Vorbereiding	2009 - 2010
Uitvoeringsperiode	2009 - 2011
Globale kosten	€ 1.047.500 exclusief grondverwerving
Financiering	Rijkswaterstaat, Gemeente Nuth, Waterschap Roer en Overmaas
Subsidiemogelijkheden	Nationaal Groenfonds, ILG, Subsidieregeling Natuurbeheer Limburg, ANWB fonds, Yves Rocher Stichting
Risico's	Beschikbaarheid grond en infrastructurele werken A76 en buitenring Parkstad
Relatie met	Gebiedsontwikkeling A76 - Naanhof

## 14 Ontwikkeling beekdal Muldersplas/ Kathagerbroek



ligging projectgebied



uitsnede ontwikkelingsvisie Corio Glana

Plankaart ontwikkeling beekdal Kathagerbroek / Muldersplas

historische situatie 1925



groene waardenkaart POL



luchtfoto



## 14 Ontwikkeling beekdal Muldersplas/ Kathagerbroek

### Karakteristiek

Vanaf het Kathagenbroek (Natura 2000) stroomt de Geleenbeek oostelijk langs het voormalige mijnspoor naar de Muldersplas. De historische loop van de Geleenbeek ligt westelijk van het oude mijnspoor verscholen in een broekbos. Het plangebied grenst aan het buurtschap Thull met haar bekende Alfa brouwerij. De bosrijke omgeving met hoge natuurwaarden maakt het gebied aantrekkelijk voor wandelaars en fietsers. De Muldersplas is een ecologisch waardevolle waterplas en heeft een grote aantrekkingskracht op sportvissers.

### Ontwikkelingskansen

Dit gebied biedt volop mogelijkheden de bestaande natuurwaarden te verbeteren en nieuwe areaal natuurgebied toe te voegen. De basis voor deze ontwikkelingen moet worden gelegd door de herinrichting van de Geleenbeek. Nader onderzoek moet uitwijzen of het wenselijk is de oude beekloop aan te takken of dat het beter is de herinrichting te beperken tot de huidige beekloop. Hierbij dient wel rekening te worden gehouden met buisleidingen (DSM).

In de zone tussen de Geleenbeek en Thull dient te worden ingezet op de versterking van het kleinschalige beekdallandschap door de aanleg van boomgaarden, heggen en bosjes.

Het gebied van het Kathagenbroek en de Muldersplas is aantrekkelijk voor natuurliefhebbers. Om de samengang van het gebied te versterken, is het belangrijk bestaande wandel- en fietsroutes te verbeteren. Een belangrijk onderdeel hierin, is de herinrichting van het "oude mijnspoor" als recreatieve verbinding. Om het gebied niet te isoleren van het bovenstroomse deel van het beekdal dient de toekomstige kruising van de Geleenbeek met de buitenring Parkstad te worden voorzien van een ruime ecobrug.

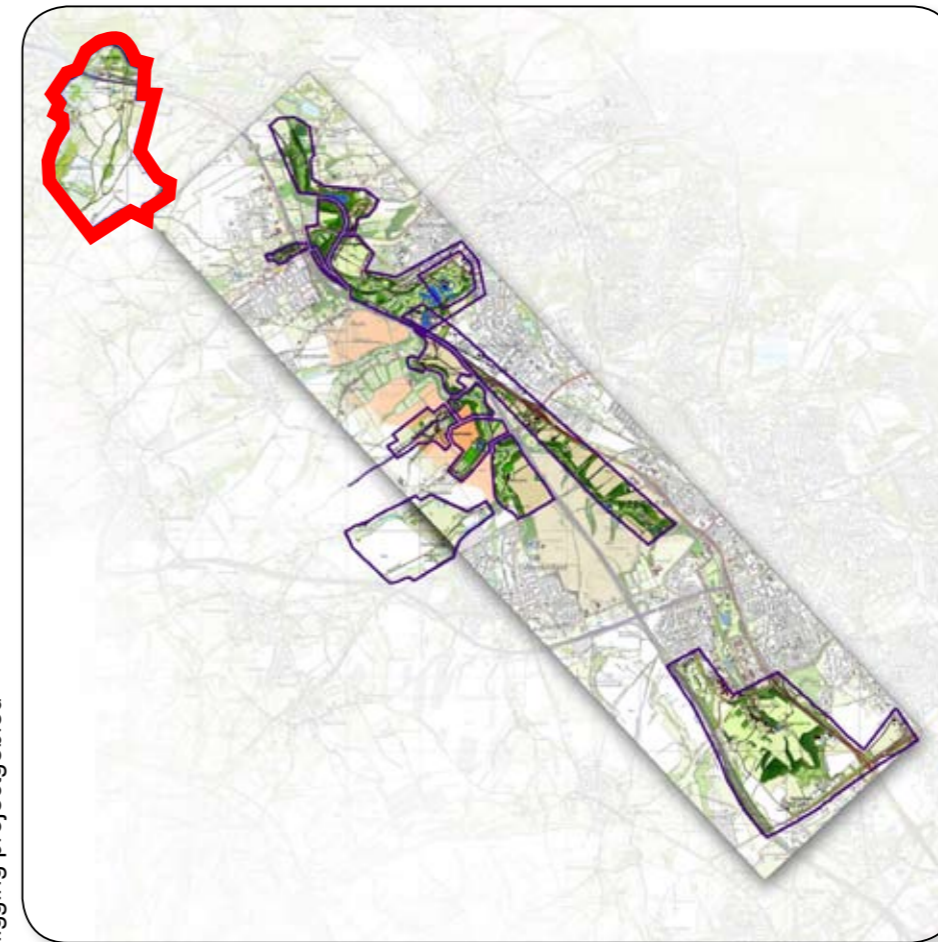
### Maatregelen

Ontwikkeling in 6 lagen	Kernpunten	Maatregelen	Eenheden	Kosten
Water	Beekherstel	Renaturering Geleenbeek	1200 m	€ 600.000
		Aantakken historische loop Geleenbeek	1050 m	€ 262.500
		Ecobrug buitenring Parkstad		PM
Oevers	Versterking Natura 2000 gebied Landschaps- en natuurontwikkeling in POG	Optimalisering kwel Kathagenbroek en nieuwe natuur	15 ha	€ 150.000
		Aanleg kleine landschapselementen	15 ha	€ 225.000
		Agrarisch natuur- en landschapsbeheer		€ 0
Routes	Verbetering recreatieve routes Herinrichting oud mijnspoor	Aanleg wandel-, fiets- en ruiterspad	1600 m	€ 240.000
		Vrije kruising recreatief verkeer met buitenring Parkstad		PM
Economie	Stimuleren recreatie	Verbeteren omgevingskwaliteit Faciliteren particulier initiatief	1 st	€ 7.500
Educatie en Cultuurhistorie	Beleving oud mijnspoor	Informatievoorziening	2 st	€ 20.000
Beleving		kunst en land-art	1 st	€ 40.000

### Realisatie

Project	Ontwikkeling beekdal Muldersplas - Kathagenbroek
Initiatiefnemer	Gemeente Schinnen, Waterschap Roer en Overmaas, Natuurmonumenten
Beschikbaarheid grond	Ja, behoudens enkele knelpunten
Voorbereiding	2009 - 2010
Uitvoering	2010 - 2013
Globale kosten	€ 1.545.000 exclusief grondverwerving
Financiering	Gemeente Schinnen, Waterschap Roer en Overmaas, Natuurmonumenten
Subsidiemogelijkheden	Nationaal Groenfonds, ILG, Subsidieregeling Natuurbeheer Limburg, ANWB fonds, VSB Fonds, Yves Rocher Stichting
Risico's	Aanwezigheid buisleidingen, beschikbaarheid grond
Relatie met	Gebiedsontwikkeling A67 - Naanhof

## 15 Ontwikkeling hellinglandschap Spaubeek



ligging projectgebied



uitsnede luchtfoto (bron: Google Earth)

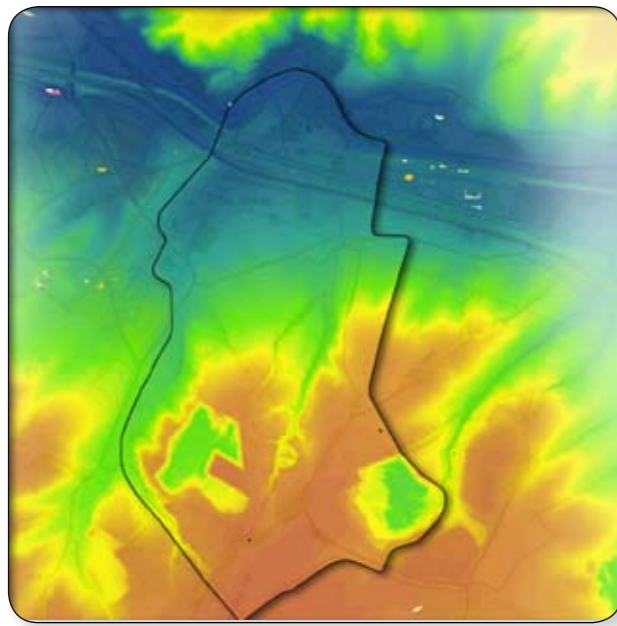
historische situatie 1925



groene waardenkaart POL



Uitsnede Algemene Hoogtekaart Nederland



Plankaart ontwikkeling hellinglandschap Spaubeek



Herinrichting Geleenbeek

natuurontwikkeling

Versterken randen hellinglandschap

natuurontwikkeling, afronden bebouwing Spaubeek

Herstellen cultuurhistorisch waardevol landschapstype

renatureren beekloop

inpassen en afronden Groeve Spaubeek

Realiseren ecopassage

landschaps- en natuurontwikkeling Huis Ten Dijke

Realiseren Waterbuffer

bosaanplant, optimaliseren ecologische verbindingen oost-west en zuid- noord

Landschappelijke inpassing Grindgroeve en realiseren ecologische verbinding

# 15 Ontwikkeling hellinglandschap Spaubeek

## Karakteristiek

Direct aan de A76 ligt een uitgestrekt en bijzonder hellinglandschap, dat gekenmerkt wordt door een open landschap met glooiingen, coulissen en andere lijnvormige elementen. Weides, zijbeken, holle wegen, graften, zichtlijnen en vergezichten zijn markant onderdeel van het landschap. Het gebied kenmerkt zich verder nog door zijn historische hoeves, waaronder Huis ten Dijke.

Het gebied vormt een belangrijke verbinding tussen de Geleenbeek en het achterliggend Centraal Plateau, het is als het ware een schakelgebied. Zoals vaker in Zuid - Limburg wordt het gebied doorbroken door 2 belangrijke infrastructurele verbindingen, namelijk de A76 en het spoor. Daarnaast liggen in het gebied een tweetal voormalige grindgroeven, over de eindinrichting vindt op dit moment planvorming plaats.

## Ontwikkelingskansen

In het kader van de herinrichting van het Centraal Plateau worden al enkele maatregelen uitgevoerd op het gebied van kleinschalige natuurontwikkeling, landschapselementen, (weghalen) rasters en verbeteren van de toegankelijkheid. Naast deze maatregelen moet het gebied zoveel mogelijk in waarde worden gelaten, aangezien de gebiedskwaliteiten veelal aanwezig zijn en gewaarborgd moeten blijven. De ontwikkelingskansen voor het schakelgebied liggen vooral in de herontwikkeling van de grindgroeven, stortplaatsen en het versterken van de groene verbindingen. Voor de herontwikkeling van de groeven zijn verschillende mogelijkheden aanwezig, maar in het kader van de gebiedskwaliteiten wordt een landschappelijke passende ontwikkeling aangeraden. Daarnaast behelst het plan natuurontwikkeling, beekherstel en de aanleg van kleinschalige 'lijnvormige' landschapselementen die de ecologisch waardevolle verbindingen tussen het achterland en het Geleenbeekdal verbeteren.

## Maatregelen

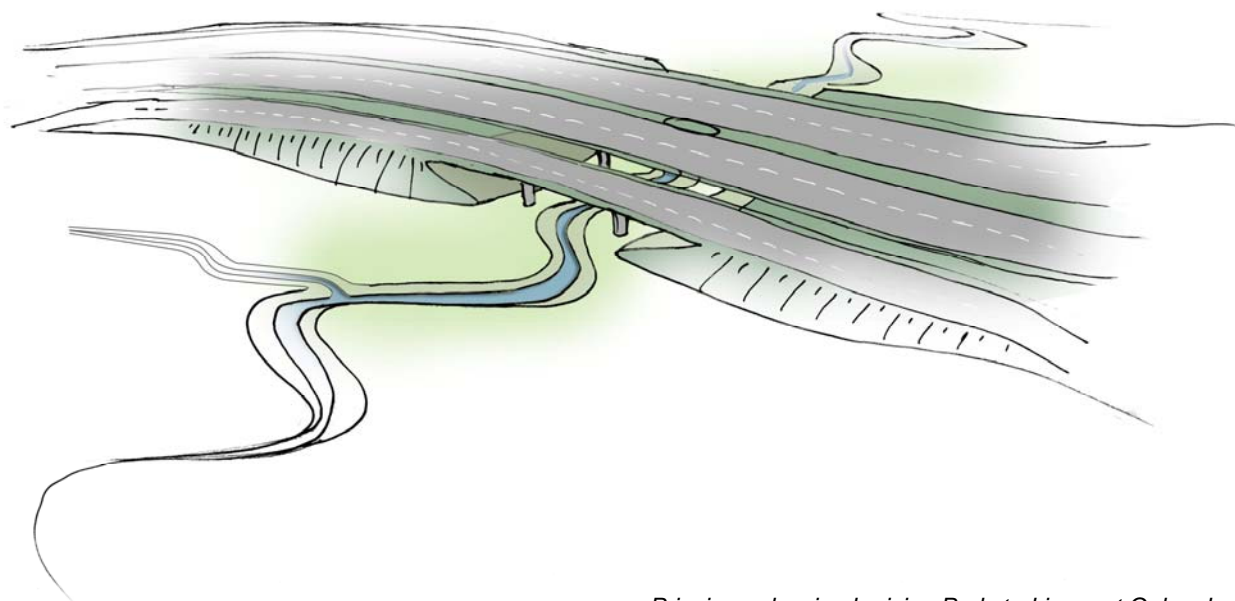
Ontwikkeling in 6 lagen	Kernpunten	Maatregelen	Eenheden	Kosten
Water	Beekherstel	Renaturering Geleenbeek	600 m	€ 300.000
		Renaturering zijbeken	2000 m	€ 500.000
		Realiseren waterbuffer	1 ha	€ 50.000
		Realiseren ecopassage	1 st	€ 20.000
Oevers	Afronding EHS	Aanleg nieuwe natuur en vernatten beekdal	6 ha	€ 60.000
	Verhogen natuur en landschapskwaliteit in POG	Aanleg kleine landschapselementen en bos	6 ha	€ 90.000
		Agrarisch natuurbeheer	6 ha	€ 45.000
	Inrichten ecologische verbindingzone langs A76	Aanleg kleine landschapselementen en bos	2 ha	€ 30.000
Routes	Upgraden recreatieve netwerk	Bewegwijzering en informatieborden	1 st	€ 10.000
		Panoramalocaties	2 st	€ 20.000
Economie	Herontwikkeling Grindgroeves Kleinschalige horecagelegenheden			PM PM
Educatie en Cultuurhistorie	Versterken karakteristieke elementen	Holle wegen, graften, hagen en struwelen	3,5 ha	€ 52.500
Beleving	Camoufleren rode ontwikkelingen Verbetering zichtlijnen en vergezichten	Mensgerichte natuur	1 ha	€ 10.000
		Kunst en landart	1 st	€ 40.000

## Realisatie

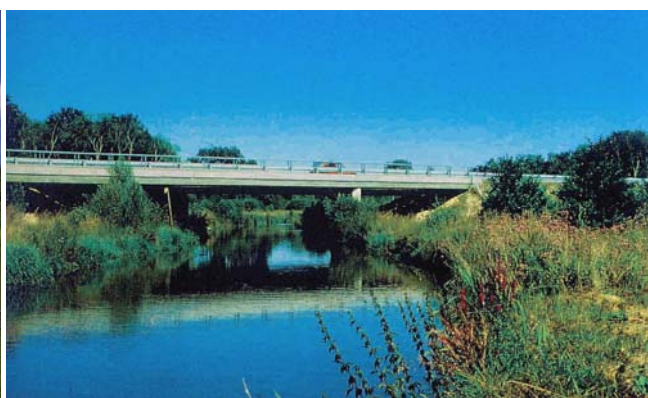
Project	Hellinglandschap Spaubeek
Initiatiefnemer	Gemeente Schinnen, Gemeente Beek, Waterschap Roer en Overmaas
Beschikbaarheid grond	Nee, evt. mogelijkheden voor herverkaveling
Vorbereiding	2009 – 2010
Uitvoering	2010 – 2012
Globale kosten	€ 1.187.500,-
Financiering	Provincie, Gemeenten, Waterschap en particulieren
Risico's	Versnippering, doorbreken zichtlijnen, stortplaatsen
Subsidiemogelijkheden	PSN, Subsidieverordening inrichting Landelijk Gebied Limburg, ILG, LNV Subsidies, ANWB fonds
Relatie met	Kasteel Terborg, Landschap van hoeves en kastelen







*Principe oplossing kruising Parkstading met Geleenbeek*





# Realisatie integrale deelprojecten

De 15 deelprojecten in de gebiedsontwikkeling Corio Glana zijn uitgewerkt tot het niveau van een inrichtingschets met de bijbehorende maatregelen. Alhoewel alle projecten een integraal karakter hebben, doen zich accentverschillen voor tussen de projecten. Dit blijkt wanneer het belang van het deelproject wordt gescoord op de zes aspecten van de integrale beekdalontwikkeling, zijnde water, oevers, routes, economie, educatie en historie en beleving. In tabel 1a zijn de deelprojecten gerangschikt naar hun belang voor de ontwikkeling van de aspecten water en oevers. Tabel 1b toont de projecten met het accent op de ontwikkeling van routes en economie.

Per deelproject zijn de belangrijkste haalbaarheidsaspecten in beeld gebracht, zoals de beschikbaarheid van grond, globale kosten, planning, financiering en subsidiemogelijkheden en de eventuele projectrisico's. Onderdelen van een aantal projecten zijn op dit moment al in uitvoering en zullen in het kader van Corio Glana verder in uitvoering worden gebracht. Andere projecten vergen nog enige voorbereiding. De planning in tabel 2 geeft aan dat alle 15 deelprojecten in 2015 gerealiseerd kunnen zijn. De gemeenten en het waterschap werken nog een nadere prioritering uit.

## Parkstad buitenring

De realisatie van de Parkstad buitenring zal een belangrijk realisatiekader vormen voor de gebiedsontwikkeling Corio Glana. Dit is enerzijds het gevolg van de kruising van het Geleenbeekdal en de buitenring en de ter plaatse noodzakelijke maatregelen om versnippering tegen te gaan. Anderzijds biedt het Corio Glana-gebied vele mogelijkheden voor natuurcompensatie.

De komende tijd zullen de gemeenten Heerlen, Voerendaal, Nuth, Schinnen en Beek samen met het waterschap Roer en Overmaas, de drie gebiedscommissies Parkstad, Westelijke Mijnstreek en Maastricht Mergelland en betrokken particulieren de voorbereiding en uitvoering van de deelprojecten verder ter hand nemen.

**Tabel 1a. Ranking deelprojecten naar belang voor de aspecten water en oevers**  
Belang van ontwikkelingsaspect: XXX = zeer hoog, XX = hoog, X = gemiddeld.

Nr.	Deelproject	Beekdalontwikkeling in 6 lagen					
		Water	Oevers	Routes	Economie	Educatie en Historie	Beleving
9	Ontwikkeling stadsmoeras Hoensbroek	XXX	XXX	XX	X	X	XX
12	Gebiedsontwikkeling Parkstadring - Naanhof	XXX	XXX	X	X		
14	Ontwikkeling beekdal Kathagenbroek - Muldersplas	XXX	XXX	XX	X		
2	Amoveren rioolwaterzuivering Heerlen	XXX	XX	X			XX
10	Herinrichting omgeving Kasteel Hoensbroek	XXX	XX	X	XX	XX	X
7	Weustenrade: dorp in het groen	XX	XXX	XXX		X	X
8	Ontwikkeling landgoed Terlinden	XX	XXX	X	XXX	X	
15	Ontwikkeling hellinglandschap Spaubeek	XX	XXX	X	X	X	
3	Recreatieve routes Cortenbacherveld-Noord	XX	XX	XXX	X		
4	Gebiedsontwikkeling Kasteel Rivieren	XX	XX	X	XXX	X	
6	Ontwikkeling landgoed Oliemolen	XX	XX	X	XXX	X	
1	Gebiedsontwikkeling Imstenrade	X	XXX	XX	X	XX	
11	Herinrichting COVAS Terrein	X	XX	X			X
13	Ontwikkeling beekdal Platsbeek	X	XX	XX	X		
5	Archeologisch Landschapspark Voerendaal	X	X	XX	XXX	XXX	XX

**Tabel 1b. Ranking deelprojecten naar belang voor de aspecten routes en economie**

Nr.	Deelproject	Beekdalontwikkeling in 6 lagen					
		Water	Oevers	Routes	Economie	Educatie en Historie	Beleving
5	Archeologisch Landschapspark Voerendaal	X	X	XX	XXX	XXX	XX
3	Recreatieve routes Cortenbacherveld-Noord	XX	XX	XXX	X		
4	Gebiedsontwikkeling Kasteel Rivieren	XX	XX	X	XXX	X	
6	Ontwikkeling landgoed Oliemolen	XX	XX	X	XXX	X	
8	Ontwikkeling landgoed Terlinden	XX	XXX	X	XXX	X	
7	Weustenrade: dorp in het groen	XX	XXX	XXX		X	X
1	Gebiedsontwikkeling Imstenrade	X	XXX	XX	X	XX	
9	Ontwikkeling stadsmoeras Hoensbroek	XXX	XXX	XX	X	X	XX
13	Ontwikkeling beekdal Platsbeek	X	XX	XX	X		
14	Ontwikkeling beekdal Kathagenbroek - Muldersplas	XXX	XXX	XX	X		
10	Herinrichting omgeving Kasteel Hoensbroek	XXX	XX	X	XX	XX	X
12	Gebiedsontwikkeling Parkstadring - Naanhof	XXX	XXX	X	X		
15	Ontwikkeling hellinglandschap Spaubeek	XX	XXX	X	X	X	
2	Amoveren rioolwaterzuivering Heerlen	XXX	XX	X			XX
11	Herinrichting COVAS Terrein	X	XX	X			X



# Toeristisch recreatieve infrastructuur

In het kader van Corio Glana wordt ingezet op een verbetering van de toeristisch recreatieve infrastructuur voor de wandelaar, fietser en ruiter. Daarbij ligt de nadruk op het oplossen van knelpunten en het aansluiten van het Geleenbeekdal op bestaande routesystemen. De gewenste maatregelen op het gebied van wandelen en fietsen zijn uitgewerkt (zie vouwbladen en globale kostenraming). Gekoppeld aan de verbetering in de padenstructuur worden de recreatieve voorzieningen, zoals parkeergelegenheden en rust- en picknickplekken, op een kwalitatief goed peil gebracht.

## **Corio Glana wandelpad**

Corio Glana voorziet in een doorgaand wandelpad van de bron van de Geleenbeek in Benzenrade tot het bezoekerscentrum Plintos in Schinnen. Dit doorgaande wandelpad wordt voorzien van aansluitingen op bestaande routes, nabij gelegen dorpskernen, treinstations en transferia. Daardoor wordt de toegankelijkheid van het Geleenbeekdal vergroot voor de bewoners en zal het gebied aantrekkelijker worden voor het maken van een ommetje. Tegelijkertijd kunnen bezoekers van buiten gemakkelijk een doorgaande wandeling maken.

## **Verdichting fietsknooppuntennetwerk**

Corio Glana voorziet in een verdichting van het bestaande regionale fietsknooppuntennetwerk. Daarbij wordt zoveel mogelijk gebruik gemaakt van bestaande infrastructuur, waarbij knelpunten in de huidige situatie worden opgelost. Het betreft zowel verbeteringen aan het rij-oppervlak als de verkeersveiligheid. Maar er zijn ook enkele nieuwe fietspaden gepland die het mogelijk maken interessante doorsteekjes te maken.

Door de verdichting van het fietsknooppuntennetwerk wordt het Corio Glana-gebied aantrekkelijker voor de recreatieve fietser uit de omgeving, alsmede de fietser van buiten de regio. Om het Corio Glana-gebied beter toegankelijk te maken vanuit de omliggende gebieden, zijn regionale verbindingen voorzien naar het Geuldal en de Brunsummerheide (Groen spoor).

## **Herinrichting oud mijnspoor**

Tussen Schinnen en Hoensbroek wordt het Geleenbeekdal doorkruist door een oud mijnspoor. Het spoortalud vormt een markant en belangrijk cultuurhistorisch relict uit het mijnverleden van deze streek, dat in de huidige situatie plaatselijk wordt gebruikt voor wandelen, fietsen en paardrijden. Corio Glana voorziet in de herinrichting van het spoortalud van Schinnen tot Hoensbroek met een doorgaand wandel-, fiets- en ruiterspad.

<b>Globale kostenindicatie</b> (nauwkeurigheid +/- 25%)								
Nr	Gemeente	Traject	Omschrijving	Maatregel	Lengte (m)	Breedte (m)	Grondeligendom	Globale raming (€)
<b>MIJNSPOOR</b>								
M1	Nuth	Spoordijk Stationstraat - Kathagen	Herinrichting spoordijk	Herinrichting wandel- en ruiterspad	1600			€ 240.000
M2	Nuth	Spoordijk Nuth station - Geleenbeek	Herinrichting spoordijk	Nieuwe Wandel-, fiets- en ruiterspad	1200	3		€ 180.000
M3	Nuth - Heerlen	Verbindingspad Spoordijk naar Laervoetpad	Nieuw fietspad	Asfalt fietspad	150	3		€ 75.000
M4	Heerlen	Spoortrace Wingerdweg - Schuureikenweg		Herinrichting Wandel- en fietspad	350			€ 35.000
		Gehele route	Meubilering	Infoborden, zitbanken, afvalbakken verkeersborden, bewegwijzering				€ 25.000
<b>Subtotaal Mijnspoor</b>								
<b>€ 555.000</b>								
<b>WANDELPADEN</b>								
W1	Sittard-Geleen - Schinnen	Verbindingspad Daniken (Plinthos) - Geleenbeek	Nieuw wandelpad	Semiverhard voetpad met haag	200	2		€ 20.000
W2	Schinnen - Nuth - Heerlen	Onderhoudspad Muldersplas - Leervoetpad	Inrichting onderhoudspad	Semiverhard voetpad	4500	2		€ 282.000
W3	Nuth	Verbindingspad Geleenbeek - Vaesrade (Kathagendervoetpad)	Grootonderhoud voetpad	Herinrichting voetpad	400	-		€ 24.000
W4	Nuth	Verbindingsweg kern Nuth - Getebeemderweg	Nieuwe weg ook voor bestemmingsverkeer	Herinrichting landweg	250	-		€ 25.000
				Asfaltweg	100	5		€ 50.000
W5	Nuth	Verbindingspad Laarderweg - Geleenbeek	Nieuw wandelpad	Beveiligde spoorwegovergang	-	-		€ 200.000
				Semiverhard voetpad langs Laarderweg	250	2		€ 12.500
W6	Nuth - Voerendaal	Onderhoudspad tussen de kruisingen Geleenbeek met A2	Inrichting onderhoudspad	Semiverhard voetpad langs A2 met beplanting	250	2		€ 25.000
W7	Heerlen	Verbindingspad langs spoor Voerendaal - Heerlen	Nieuw wandelpad	Semiverhard voetpad	3000	2		€ 189.000
W8	Heerlen	Onderhoudspad van spoor Voerendaal - Heerlen tot Ter Worm	Inrichting onderhoudspad	Oplossen ruimtegebrek Oliemolen	-	-		PM
W9	Heerlen	Verbindingspad tussen Nieuw Eckholt en Valkenburgweg (via Belgica)	Opwaarderen pad	Semiverhard voetpad	250	2		€ 12.500
				Semiverhard voetpad	300	2		€ 21.600
				Asfaltverharding aanbrengen	350	2		€ 35.000
		Gehele route	Meubilering	Infoborden, zitbanken, afvalbakken verkeersborden, bewegwijzering				€ 65.000
<b>Subtotaal Wandelpaden</b>								
<b>€ 961.600</b>								

Nr	Gemeente	Traject	Omschrijving	Maatregel	Lengte (m)	Breedte (m)	Grondigheidom	Globale raming (€)
<b>FIETSPADEN</b>								
F1	Beek	Manegeweg van Groot Genhout naar Spaubeek	Nieuw vrijliggend fietspad	Aanleg vrijliggend fietspad	1500	3		€ 262.500
F2	Sittard - Geleen	Biesenhof - St Jansgeleen	Nieuw fietspad	Asfalt fietspad	300	3		€ 52.500
F3	Schinnen	St Jansgeleen - Oliemolenderweg	Nieuw fietspad over landweg	Asfalt verharding aanbrengen	1300	3		€ 195.000
F4	Beek	Heggerweg van Spaubeek naar Hegge	Nieuw vrijliggend fietspad	Asfalt fietspad	750	3		€ 131.250
F5	Nuth	Verbindingspad Kasteel Reijmersbeek met Hoeve ??	Nieuw fietspad	Semiverhard fietspad	600	3		€ 48.000
F6	Nuth	Kruising met Parkstadbuitering		Ongelijkvloerse kruising				€ 2.000.000
F7	Nuth - Heerlen	Kruising met Parkstadbuitering		Ongelijkvloerse kruising				€ 500.000
F8	Nuth	Verbindingsweg kern Nuth - Geitebeemderweg	Nieuwe weg ook voor bestemmingsverkeer	Asfaltweg				zie W3
F9	Heerlen	Herstel Meisbergenwoetpad tussen Schurenbergerweg en Wingerdweg	Herstel/Nieuw fietspad	Beveiligde spoorwegovergang Asfalt fietspad	550	3		zie W4 € 96.250
F10	Nuth	Beveiliging spoorwegovergang		Beveiligde spoorwegovergang	-			€ 200.000
F11	Voerendaal	Verbindingspad tussen Oliemolenstraat en Overlotbroekerweg	Nieuw fietspad	Asfalt fietspad	550	3		€ 96.250
F12	Voerendaal	Herstel overlotbroekerweg	Herinrichting	Herinrichting	400			€ 75.000
F13	Voerendaal	Kruising Putterweg en Retersbekerweg	Herinrichting kruispunt	Nader uit te werken	-			€ 250.000
F14	Voerendaal	Verbindingspad tussen Putterweg en ten Esschen	Nieuw fietspad	Asfalt fietspad	350	3		€ 70.000
F15	Voerendaal	Verbindingspad Weustenrade - Kasteel Rivieren	Herinrichting landweg	Nieuw semiverhard fiets- en wandelpad	800	3		€ 80.000
F16	Voerendaal	Verbinding Geleenbeekdal met Gauldal						PM
F17	Voerendaal	Verbinding Hoolstraat - Kasteel Cortenbach	Herinrichting fietspad	Nieuw asfalt fietspad	400	3		€ 80.000
F18	Heerlen	Verbindingspad tussen Nieuw Eckholt en Valkenburgerweg (via Belgica)	Opwaarderen pad	Asfaltverharding aanbrengen				zie W9
F19	Heerlen	Oversteek Welterlaan	Beveiliging oversteek	Koppelen fietspad aan VRI	-	-		€ 100.000
F20	Voerendaal	Kunderberg	Nieuw fietspad over landweg	Asfaltverharding aanbrengen	800	3		€ 120.000
F21	Voerendaal	Landinrichtingsweg Breedeweg en Daelsweg		Realisatie ipv herinrichting Centraal Plateau	-			-
F22	Heerlen	Daelsweg - Imstenraderweg	Nieuw fietspad over landweg	Asfaltverharding aanbrengen	1600	3		€ 240.000
		Gehele route	Meublering	Infoborden, zitbanken, afvalbakken verkeersborden, bewegwijzering				€ 100.000
<b>Subtotaal Fietspaden</b>								<b>€ 4.696.750</b>
<b>TRANSFERIA</b>								
		Herinrichting diverse transferia en parkeerplaatsen						<b>€ 250.000</b>
<b>Totaal</b>								<b>€ 6.463.350</b>



# Subsidieregelingen

Europese subsidieregelingen	Korte Toelichting
Interreg	<p><u>Interreg</u> is de werknaam voor Europese Territoriale Samenwerking (ETS), een Europese subsidieregeling waarbinnen partijen uit meerdere landen samenwerken op het terrein van ruimtelijke en regionale ontwikkeling. Binnen Interreg IV (2007- 2013) bestaan drie programma's:</p> <ul style="list-style-type: none"> <li>- Interreg IV A, gericht op grensoverschrijdende samenwerking</li> <li>- Interreg IV B, gericht op transnationale samenwerking</li> <li>- Interreg IV C, interregionale samenwerking.</li> </ul> <p>Voorwaarde is een soortgelijk project in het buitenland (uitwisseling kennis en ervaringen essentieel).</p> <p>De Interreg IV subsidie is vooral gericht op subsidies voor proceskosten</p>
OP – Zuid	<p>Het <u>Operationele Programma Zuid (OP-Zuid)</u> is een nieuw Europees economisch stimuleringsprogramma dat wordt gevoed uit het Europees Fonds voor Regionale Ontwikkeling (EFRO). Met dit fonds worden projecten gestimuleerd die bijdragen aan het bevorderen van het regionale concurrentievermogen en de regionale werkgelegenheid stimuleert. Voor Oost-Brabant en Limburg wordt in dit programma nagenoeg volledig ingezet op de Lissabon-strategie. Dit betekent dat met name projecten op het gebied van de kenniseconomie, innovatie etc. worden gestimuleerd.</p>

Nationale subsidieregelingen	Korte Toelichting
Nationaal Groenfonds	<p>Het doel van <u>Nationaal Groenfonds</u> is het verlenen van financiële faciliteiten voor natuur, bos, landschap, recreatie en landbouw binnen de kaders van het overheidsbeleid. In aanmerking voor een bijdrage komen natuurlijke personen, rijksdiensten, provincies, gemeenten en natuurorganisaties. Het fonds subsidieert projecten op het gebied van grondverwerving, landinrichting en natuurbeheer</p>
Regeling LNV – Subsidies	<p>Op grond van de <u>Regeling LNV – subsidies</u> kan subsidie worden verstrekt voor activiteiten gericht op de verbetering van het concurrentievermogen van de landbouw -, bosbouw of visserijsector, of behoud of de verbetering van de natuur en landelijk cultureel erfgoed en de ontwikkeling van landschapskwaliteit dan wel bevordering van kennis en deskundigheid op het gebied van recreatie.</p>
VSB Fonds	<p>Het <u>VSB Fonds</u> wil met het oog op een duurzame toekomst bijdragen aan het behoud en de verbetering van een leefbare Nederlandse samenleving. Het Fonds doet dit door projecten van niet-commerciële organisaties te steunen die ervoor zorgen dat mensen kunnen deelnemen aan de samenleving en zich kunnen ontplooiën</p>
Synergiegelden KRW	<p>Het ministerie van Verkeer en Waterstaat heeft een subsidieregeling Synergiegelden KRW in het leven geroepen om te bevorderen dat er maatregelen worden uitgevoerd voor de KRW en dat deze zoveel mogelijk worden gecombineerd met andere beleidsdoelen, zoals het oplossen van wateroverlast, natuurontwikkeling en stedelijke vernieuwing. Het ministerie trekt hier in totaal €115 miljoen euro voor uit.</p>
ANWB fonds	<p>Het <u>ANWB fonds</u> ondersteunt projecten en initiatieven op het gebied van recreatie, toerisme, verkeer en vervoer. De initiatieven die het fonds ondersteunt, dienen betrekking te hebben op het werkterrein van de ANWB. Ze dienen verder een min of meer permanent karakter te hebben en ruim aandacht besteden aan het milieu en landschappelijke en cultuurhistorische waarden.</p>
KANJER Subsidie	<p>Doel van de <u>Subsidieregeling ten behoeve van uitzonderlijk omvangrijke restauraties van beschermde monumenten</u> (KANJER) is een bijdrage te leveren aan de oplossing van het vraagstuk van de financiering van grootschalige restauraties.</p>

Bouwfonds Cultuurfonds	Het <u>Bouwfonds Cultuurfonds</u> heeft tot doel bij te dragen in de kosten van gemeentelijke culturele activiteiten of van particuliere culturele activiteiten, waar de gemeente in participeert. Het fonds staat in beginsel op voor alle cultureel getinte aanvragen die een relatie hebben met het werkterrein van bouwfonds; bouwen, de gebouwde omgeving of natuur en milieu. In aanmerking komen onder meer projecten en activiteiten als restauraties, bouwprojecten, tentoonstellingen en evenementen.
Besluit Rijkssubsidiering Restauratie Monumenten)	Het <u>Besluit Rijkssubsidiering instandhouding monumenten</u> (BRIM) heeft als doel eigenaren van beschermde monumenten financieel te ondersteunen bij de instandhouding. Aangezien de BRIM nog niet zo lang geleden in werking is getreden, geldt er een overgangsbepaling voor de oude regelingen BROM en BRRM, die mogelijk ook kansen bieden. Doel van <u>het Besluit rijkssubsidiering onderhoud monumenten</u> (BROM) is een bijdrage te leveren aan de instandhouding van bepaalde categorieën monumenten, die zijn bestemd krachtens de natuurmonumentenwet. De BROM regeling is met name bedoeld voor de financiering van het onderhoud aan een verder in goede staat verkerend monument. Hetzelfde geldt voor de BRRM. Het <u>Besluit Rijkssubsidiering restauratie monumenten</u> (BRRM) heeft als doel de restauratie van monumenten te stimuleren. Het monument waarvoor subsidie wordt aangevraagd moet voorkomen op de rijksmonumentenlijst.
Cultureel Erfgoed 2008	Het doel van de Nadere subsidieregels voor cultureel erfgoed 2008 (CELL2008) is het stimuleren van restauratie, instandhouding en onderhoud van monumenten, buitengewoon herstel van niet-monumentale gebouwen voor de openbare eredienst, en het herstel van historisch groen.
Stichting K.F. Hein Fonds	Het doel van de <u>stichting K.F. Heinfonds</u> is bevorderen van monumentenzorg, natuurbehoud, volksgezondheid, cultuur, volksontwikkeling en maatschappelijk werk.
Prins Bernard Cultuurfonds	Het <u>Prins Bernard Cultuurfonds</u> stimuleert cultuur en natuurbehoud in Nederland op grote en kleine schaal. Het fonds moedigt bijzondere initiatieven, bevoegenheid en talent aan met financiële bijdragen, opdrachten, prijzen en beurzen. Het Prins Bernard Cultuurfonds steunt bijzondere projecten op verschillende werkterreinen, waaronder natuurbehoud, cultuur, natuureducatie en monumentenzorg.

Provinciale subsidieregelingen	Korte Toelichting
ILG (provinciaal)	In het <u>Investeringsbudget landelijk gebied</u> zijn geldstromen, instrumenten en werkwijzen met betrekking tot het landelijk gebied gebundeld. Binnen het ILG heeft het Rijk met de provincie Limburg afspraken gemaakt over het realiseren van doelen en de daaraan gekoppelde budgetten. Deze afspraken zijn vastgelegd in het Provinciaal Meerjarenprogramma Limburg. Het budget is nodig voor partijen, die subsidie nodig hebben voor projecten in het landelijk gebied en daarmee bijdragen aan rijksdoelen. Het rijk gaat bij de ontwikkeling van de doelen uit van acht thema's: veelzijdige natuur, recreatief aantrekkelijk Nederland, landschap met kwaliteiten, vitale landbouw, vitaliseren plattelandseconomie, duurzaam bodemgebruik, waterbeheer en reconstructie zandgebieden.
Subsidieregeling Natuurbeheer Limburg (Provinciaal)	Met de <u>Subsidieregeling natuurbeheer Limburg</u> ondersteunt de provincie Limburg het ontwikkelen en instandhouden van bossen en natuurterreinen. De regeling vormt, samen met de <u>Subsidieregeling agrarisch natuurbeheer Limburg</u> , het subsidiekader voor het Programma Beheer, dat vanaf 2007 onder het ILG valt. De regeling verstrekt subsidie voor instandhouding van natuur en landschap, functieverandering en inrichting van terreinen en recreatie.
Bomenfonds (Provincie)	De Bomenstichting heeft het <u>Bomenfonds</u> ingesteld, een bijdrageregeling voor herstelwerkzaamheden aan monumentale bomen. In aanmerking voor een bijdrage komen eigenaren van geregistreerde monumentale bomen die achterstallig onderhoud laten uitvoeren aan deze bomen. Het gaat hier om bomen die van nationaal belang zijn en behouden moeten blijven. Gedacht moet worden aan bomen met een hoge leeftijd, bijzondere schoonheid of zeldzaamheid of beeldbepalende functie voor de omgeving.
Subsidieregeling aanplanting Hoogstamboomgaarden en Heggen	<u>Stichting IKL</u> verzorgt in Zuid Limburg de aanleg van hoogstamboomgaarden en heggen. De regeling is van toepassing in het gehele gebied van Zuid Limburg.



