

# Participatie- en communicatieplan

## Dijkversterking en dijkverlegging

Project Baarlo - Hout-Blerick



titel Participatie- en communicatieplan Dijkversterking en dijkverlegging  
subtitel Project Baarlo - Hout-Blerick  
datum 26 april 2024  
versie 1  
status Definitief  
zaaknr. 2022-Z12197  
documentnr. Participatie-en-communicatieplan-dijkversterking-en-dijkverlegging-project-Baarlo-Hout-Blerick



vrijgave Dit document is tot stand gekomen onder verantwoordelijkheid van Bart van Kruisbergen (omgevingsmanager) in samenwerking met:

naam	functie	rol
Marita Cals	Omgevingsmanager	Waterschap Limburg
Marleen Weijters	Communicatieadviseur	Waterschap Limburg
Sophie Nijskens	Junior omgevingsmanager	Waterschap Limburg

Dit document is vrijgegeven door Bart van Kruisbergen.

# Inhoudsopgave

<b>1</b>	<b>Inleiding</b>	<b>4</b>
<b>2</b>	<b>Wat houdt het project Dijkversterking en dijkverlegging in?</b>	<b>4</b>
<b>3</b>	<b>Participatie planuitwerkingsfase</b>	<b>8</b>
3.1	Participanten	8
3.2	Participatiemomenten	11
3.3	Participatievormen	14
<b>4</b>	<b>Communicatie</b>	<b>15</b>

# 1 Inleiding

In het project Baarlo – Hout-Blerick bouwen we veilige dijken op een toekomstbestendige plek. We versterken de huidige dijk in Baarlo Midden, leggen een nieuwe dijk aan in Baarlo Zuid en verleggen de dijk landinwaarts bij Laerbroeck (Hout-Blerick) om ruimte voor de Maas te behouden (systeemmaatregel). Dit heeft impact op de mensen en het gebied. Als het gebied toch op de schop gaat pakken we in één keer meerdere opgaven aan.

De monding van de Kwistbeek wordt heringericht en er worden kwelgeulen aangelegd om betere omstandigheden te creëren voor planten en dieren die van oorsprong in de beek en de rivier thuishoren. In Laerbroeck onderzoeken we met de bewoners, ondernemers en natuurinstanties een veilige en toekomstbestendige inrichting van het gebied. Bij de Hummerenweg onderzoeken we samen met de ondernemers en bewoners een verandering van het gebied waarbij herinrichting en de sloop van kassen centraal staan. Voor het buitendijkse gebied worden evacuateroutes aangepast om bij hoogwater tijdig en veilig te kunnen evacueren.

Deze maatregelen zijn vastgelegd in het Programma Baarlo – Hout-Blerick, dat is opgesteld door de projectpartners. De projectpartners zijn het ministerie van Infrastructuur en Waterstaat (IenW), Rijkswaterstaat (RWS), Provincie Limburg, de gemeenten Peel en Maas en Venlo en Waterschap Limburg. Zij werken samen aan het project Baarlo – Hout-Blerick, een integrale gebiedsontwikkeling gericht op een hoogwaterveilig en aantrekkelijk Maaslandschap, nu en in de toekomst.

Aanvullende informatie over het Programma Baarlo – Hout Blerick is te vinden op [www.waterschaplimburg.nl/dijkversterking-baarlo-hout-blerick](http://www.waterschaplimburg.nl/dijkversterking-baarlo-hout-blerick).

Voorliggend plan gaat over de inrichting van het participatie- en communicatieproces van het project Dijkversterking en -verlegging in de MIRT<sup>1</sup>-planuitwerkingsfase. Met het in 2023 vastgestelde Programma is de MIRT-verkenningfase afgerond en is een voorkeursalternatief (VKA) gekozen. Op hoofdlijnen staat beschreven wat dit project inhoudt, wat er gaat gebeuren, hoe we de omgeving (partners en betrokkenen) informeren en hoe de omgeving kan participeren.

## 2 Wat houdt het project Dijkversterking en dijkverlegging in?

Het project richt zich op het versterken van de huidige dijk, de verlegging van de dijk in het noordelijk deel van het projectgebied en de aanleg van een nieuwe dijk in het zuiden. De huidige dijk is afgekeurd en moet daarom verhoogd en versterkt worden. De dijk moet voldoen aan zowel de omgevingswaarden als normen voor waterveiligheid, welke zijn vastgelegd in de Omgevingswet. Het doel is de inwoners en bedrijven in de dorpskernen Baarlo en Hout-Blerick zo goed mogelijk te beschermen en overstromingen te voorkomen. In het project onderscheiden we drie deelgebieden. Deze zijn weergegeven in Figuur 1.

---

<sup>1</sup> Meerjarenprogramma Infrastructuur Ruimte en Transport





Figuur 1. Weergave van de verschillende deelgebieden in het project Dijkversterking en dijkverlegging

### Dijkverlegging (Noord)

Bij Laerbroeck (Hout-Blerick) leggen we de dijk landinwaarts. Hier komt de dijk verder van de Maas af te liggen, waardoor we ruimte voor de Maas behouden. Dit wordt ook wel een systeemmaatregel genoemd. Een deel van de huidige dijk in Laerbroeck wordt afgegraven zodat het gebied weer mee kan stromen, ook bij lagere waterstanden. Dit heeft belangrijke gevolgen. Het gebied komt regelmatig onder water te staan, waardoor wonen daar niet meer veilig kan.

Als de huidige dijk wordt afgegraven, is er in dit deelgebied een nieuwe waterkering op een andere plek nodig. Een eerste deel ligt ten noorden van Kasteel de Berckt. Hier moet de waterkering worden ingepast over/langs de kasteeltuin en het golfterrein. Een tweede deel ligt langs de Berktweg-Voortweg en Molenkampweg. Aan de Molenkampweg moet rijksmonument Giesenhof en direct naast gelegen woningen worden beschermd. Omdat er te weinig ruimte is, worden hier meerdere inpassingsvarianten uitgewerkt.

**Versterken bestaande kering (Midden)**

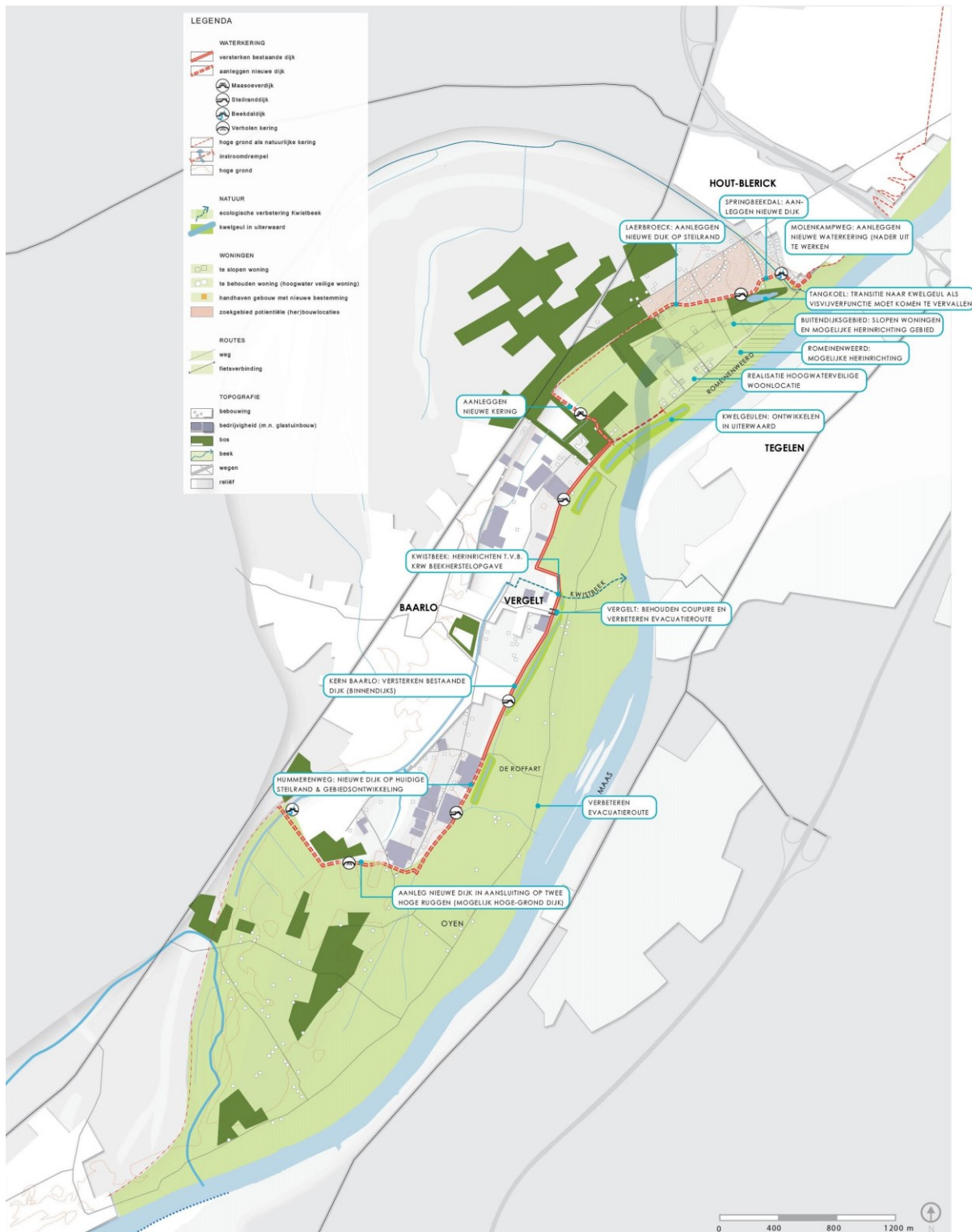
De bestaande dijk in Noord- en Midden-Baarlo wordt versterkt. Samen met de gemeente Peel en Maas en de direct betrokkenen is overlegd over kansen en knelpunten in het gebied. Met deze kennis zijn in de MIRT-verkenningfase zorgvuldige keuzes gemaakt over het tracé van de dijk. De dijk wordt aan de binnenkant (aan de kant van het dorp) versterkt. Waar onvoldoende ruimte is voor een dijk met talud (helling) wordt bijvoorbeeld een grondkerende constructie gerealiseerd. Dit kan eventueel in combinatie met een dijk. In de dijk wordt een nieuwe kruising met de Kwistbeek gerealiseerd, inclusief nieuw pompemaal. De coupure (opening) in de dijk bij de Vergelt blijft bestaan en krijgt een hogere drempel.

**Aanleg nieuwe kering (Zuid)**

In Baarlo Zuid leggen we een nieuwe dijk aan. Het nieuwe dijktracé begint ter hoogte van De Roffart en gaat naar het zuiden. Ter hoogte van de kruising Oyen en Hummerenweg buigt de dijk af naar het westen, richting de Horsten. Vervolgens loopt het tracé via twee hoogtes in het landschap naar de hoge grond. Deze hoge grond functioneert als natuurlijke dijk. De dijk sluit op deze hoge grond aan, zodat het gehele gebied binnen deze dijk is beschermd.

Het VKA voor de dijk is een groene dijk op de steilrand bij de Hummerenweg. Voorwaarde om die te kunnen realiseren is dat de aanwezige kassen tussen Hummerenweg en het nieuwe dijktracé verwijderd worden. Dit is onderdeel van de gebiedsontwikkeling Hummerenweg, waarvan de gemeente Peel en Maas trekker is en het participatieproces faciliteert. In de MIRT-planuitwerkingsfase worden voor de dijk op de steilrand verschillende inpassingsvarianten onderzocht.

De hierboven beschreven maatregelen zijn zichtbaar op de onderstaande kaart. Wilt u verder inzoomen op de verschillende maatregelen per deelgebied? Klik dan op [deze kaart](#) waarbij u kunt inzoomen en toelichtingen kunt krijgen door de icoontjes aan te klikken.



Figuur 2. In Programma Baarlo – Hout-Blerick vastgelegd integraal voorkeursalternatief

### 3 Participatie planuitwerkingsfase

In de planuitwerkingsfase wordt het ontwerp voor het project Dijkversterking en -verlegging verder uitgewerkt. Het doel van de participatie in deze fase is om de direct betrokkenen en belanghebbenden de gelegenheid te bieden om betrokken te worden bij de totstandkoming van het ontwerp en het uiteindelijke projectbesluit. Om zo uiteindelijk het best passende plan te realiseren samen met de omgeving.

Het participatieniveau voor het project Dijkversterking en dijkverlegging is raadplegen (zie figuur 3). Het projectteam organiseert de participatie, geeft informatie en houdt belanghebbenden inhoudelijk en procesmatig op de hoogte. Meningingen, ervaringen en ideeën worden actief geïnventariseerd en waar mogelijk ook verwerkt in het ontwerp en het projectbesluit. Participatie geeft overigens geen garantie dat uw inbreng altijd wordt overgenomen en/of verwerkt. Wanneer u ideeën inbrengt gaan wij hierover met u in gesprek en laten zien welke belangen er nog meer spelen, met welke wettelijke en beleidsmatige spelregels we te maken hebben. En hoe we rekening houdend met dit alles komen tot een zorgvuldige afweging en besluitvorming.

#### Participatieniveaus nader toelicht

**Beslissen:** Waterschappen hebben vanuit de wet- en regelgeving specifieke taken toegewezen gekregen. De bevoegdheid overdragen aan andere partijen, of hen laten meebeslissen, is daarom niet aan de orde bij Waterschap Limburg.

**Coproduceren:** Waterschap Limburg en betrokkenen bepalen samen de agenda en zoeken samen naar oplossingen. Het waterschap verbindt zich aan deze oplossingen in de besluitvorming. De rol van de belanghebbende is samenwerkingspartner.

**Adviseren:** Het waterschap bepaalt de agenda, maar belanghebbenden kunnen problemen en oplossingen aandragen. Deze ideeën spelen een volwaardige rol bij het ontwikkelen van beleid. Het waterschap verbindt zich in principe aan de resultaten, maar kan bij de uiteindelijke besluitvorming hiervan beargumenteerd afwijken. De rol van de belanghebbende is adviseur.

**Raadplegen:** Het waterschap bepaalt de agenda, maar ziet belanghebbenden als gesprekspartner. Meningingen, ervaringen en ideeën worden geïnventariseerd, maar zijn voor het waterschap niet bindend. De rol van de belanghebbende is geconsulteerde.

**Informerend:** Het waterschap bepaalt de agenda voor de besluitvorming en houdt belanghebbenden op de hoogte. Belanghebbenden hebben geen inbreng.

Figuur 3. Participatieniveaus

#### 3.1 Participanten

In de planuitwerkingsfase worden verschillende groepen participanten betrokken. De verschillende groepen die uitgenodigd worden te participeren zijn:

- Individuele burgers/bedrijven die een direct belang hebben zoals grondeigenaar/-gebruiker, bewoner, aanwonende, onderneming of andere individuele organisatie. Ze participeren vanuit dit belang;
- Belangengroepen namens burgers/bedrijven die een direct belang hebben en (centraal) georganiseerd zijn. Ook kunnen dit belangengroepen zijn uit een deelgebied of rond een thema zoals cultuurhistorie. Ze participeren vanuit dit belang;
- Thema-vertegenwoordigers en/of lokale specialisten die geen direct belang hebben, maar wel een toekomstvisie op het gebied, bijvoorbeeld als regelmatig gebruiker van het gebied. Ook kunnen partijen meedenken met kennis over een projectonderdeel (bijvoorbeeld 'natuurinclusieve landbouw'). Ze participeren vanuit hun kennis over een thema, zijn betrokken bij gebiedsbrede vraagstukken en stellen zich op als meedenker bij visievorming en ontwerpkeuzes;



- **Collega overheden:** deze hebben een direct belang als organisatie. Denk aan gemeente Peel en Maas en gemeente Venlo als ook Rijkswaterstaat. Zij participeren vanuit hun belang. Daarnaast hebben deze partijen de rol van adviseur voor het participatieproces. De inbreng en participatie van collega overheden in het ontwerpproces staat los van hun rol als bevoegd gezag. Alle overheden behouden hun formele verantwoordelijkheid van bevoegd gezag ten aanzien van besluiten en vergunningen.

Expliciet aandacht in het participatieproces krijgt de afstemming met toekomstige beheerorganisaties. Eventueel te realiseren objecten kunnen dan bij oplevering van het project worden overgedragen aan deze beheerorganisaties.

### Adviseurs

Over het projectbesluit en het project-MER wordt advies gevraagd aan de Commissie voor de milieueffectrapportage (Commissie mer), betrokken bestuursorganen als provincie Limburg, gemeente Peel en Maas en Venlo en Waterschap Limburg en aan de wettelijke adviseurs, zoals de minister van Landbouw, Natuur en Voedselkwaliteit (LNV) = Minister voor natuur en stikstof en de minister van Onderwijs, Cultuur en Wetenschappen (OCW) (in de praktijk de Rijksdienst voor Ondernemend Nederland (RVO)), Rijksdienst voor Cultureel Erfgoed (RCE) en Rijkswaterstaat (RWS). Daarnaast is er het Q team: dit is een team van specialisten (onafhankelijke adviseurs) op het gebied van ruimtelijke kwaliteit. Zij geven gevraagd en ongevraagd advies over de ruimtelijke kwaliteit in projecten binnen het Hoogwaterbeschermingsprogramma van Waterschap Limburg. Hieronder valt ook Baarlo – Hout-Blerick.

De participanten zijn te verdelen in vijf groepen:

1. Grondeigenaren: eigenaren op wiens grond maatregelen zijn voorzien;
2. Eigenaren van percelen, direct grenzend aan de dijk (bewoners en bedrijven);
3. Vertegenwoordigers van belangen en lokale specialisten;
4. Inwoners Baarlo – Hout-Blerick;
5. Overheden.

In onderstaand overzicht is te zien welke participanten onder welke groep vallen en op welk thema zij zich focussen.

Groepen	Stakeholders	Deelgebied	Thema
1. Grondeigenaren	Eigenaren op wiens grond maatregelen zijn voorzien	Noord (dijkverlegging), midden (versterken bestaande kering), Zuid (aanleg nieuwe kering)	Inpassing dijk, ruimtebeslag, wonen, recreatie, natuur, beheer
2. Aangrenzende eigenaren	Eigenaren van percelen, direct grenzend aan de dijk (bewoners en bedrijven)	Noord, midden, zuid	Inpassing dijk, wonen, recreatie, natuur, beheer
3. Vertegenwoordigers	Dorpsraad Hout-Blerick  HSV gemeente Venlo (hengelsportvereniging)	Noord  Noord	Wonen, natuur, recreatie, beheer  Effecten visbestand, natuur en beheer

Groepen	Stakeholders	Deelgebied	Thema
	Zoogdiervereniging: Kenniscentrum Bever	Noord, midden, zuid en in klankbordgroep	Effecten zoogdieren, natuur en beheer
	Dorpsoverleg Baarlo	Midden, zuid	Wonen, natuur, recreatie, beheer
	Vereniging Collectieve Belangen Laerbroeck	Noord	Wonen, natuur, recreatie, beheer
	Limburgse Land- en Tuinbouwbond (LLTB)	Noord en in klankbordgroep	Landbouw
	Limburgs Landschap	Noord en in klankbordgroep	Natuur, recreatie, beheer
	IVN Limburg (stichting t.b.v. natuureducatie)	Noord, midden, zuid en in klankbordgroep	Natuur, beheer
	Natuur en Milieufederatie Limburg	In klankbordgroep	Natuur
	Plattelandscoöperatie Peel en Maas	Midden, zuid en in klankbordgroep	Landbouw, natuur, recreatie
	Heemkundekring Blariacum	Noord	Cultuurhistorie Hout- Blerick
	Lokale ondernemersverenigingen	In klankbordgroep	Wonen, natuur en recreatie
	Staatsbosbeheer	In klankbordgroep	Natuur, recreatie en beheer
	Fietsersbond	In klankbordgroep	Recreatie
4. Inwoners	Bewoners Baarlo – Hout- Blerick	Noord, midden en zuid	Wonen, natuur en recreatie
5. Overheden	RWS	Noord, midden, zuid	Rivierbeheer
	Provincie Limburg	Noord, midden, zuid	Alle thema's
	Gemeente Peel en Maas	Noord, midden, zuid	Alle thema's
	Gemeente Venlo	Noord	Alle thema's
	Adviescommissie Ruimtelijke Kwaliteit	Noord, midden, zuid	Ruimtelijke kwaliteit

Groepen	Stakeholders	Deelgebied	Thema
	(gemeenten Peel en Maas en Venlo)  Waterschap Limburg: vergunningen en areaalbeheer	Noord, midden, zuid	Waterveiligheid

Tabel 1. Participanten

### Klankbordgroep project Baarlo – Hout-Blerick

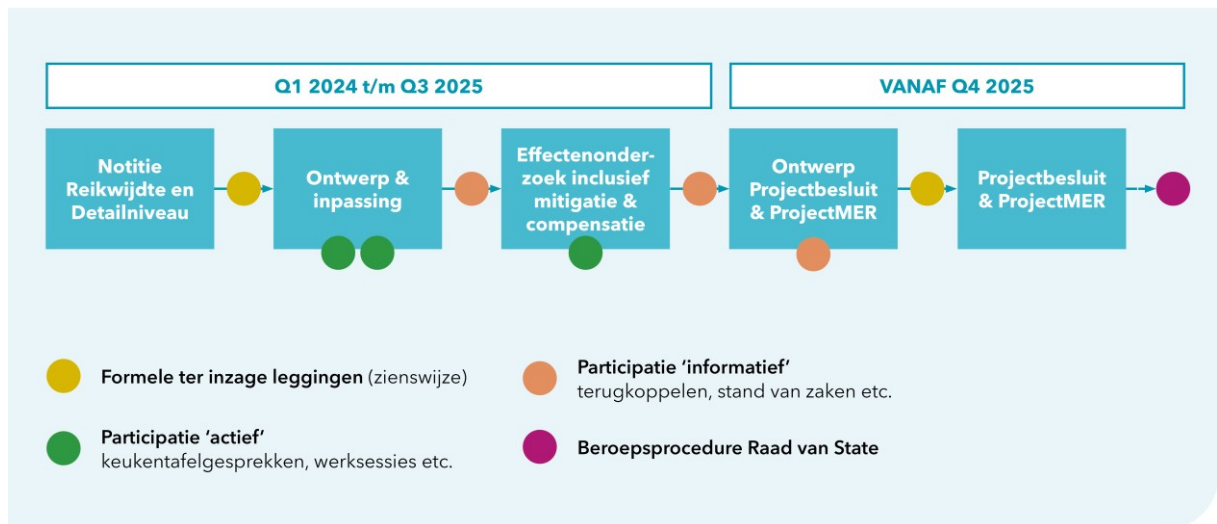
Voor het totale project Baarlo – Hout-Blerick wordt een klankbordgroep opgericht. De klankbordgroep is een representatieve vertegenwoordiging van de belangen die samen komen in het project, waarbij de vertegenwoordigers oog hebben voor het algemeen belang. De klankbordgroep bestaat uit een brede groep vertegenwoordigers met specifieke kennis over en/of vertegenwoordiging van een thema, zoals bijvoorbeeld cultuurhistorie, natuur, landbouw en recreatie. Het vertrekpunt voor de samenstelling van de klankbordgroep is de omgevingswerkgroep uit de verkenningsfase, aangevuld met thema vertegenwoordigers. De klankbordgroep komt enkele keren per jaar samen en vervult een klankbordfunctie vanuit het gehele gebied voor het totale project, en daarmee ook voor het project Dijkversterking en dijkverlegging. De bevindingen van o.a. ontwerpbijsluitingen worden op hoofdlijnen besproken met de klankbordgroep.

## 3.2 Participatiemomenten

De participatiemomenten zijn in de planuitwerkingsfase gerelateerd aan:

- kennisgeving Voornemen en Participatie projectbesluit, gelijktijdig met de Notitie Reikwijdte en Detailniveau (NRD) in het kader van de mer-procedure voor het project-MER;
- het ontwerpproces en de inpassing in het landschap;
- het effectenonderzoek voor de milieueffectenrapportage (project-MER) inclusief eventuele mitigerende en/of compenserende maatregelen;
- de planprocedure met (ontwerp) projectbesluit, project-MER en (ontwerp)uitvoeringsbesluiten (vergunningen).

Het participatieproces begint met de Kennisgeving participatie, waarin iedereen mogelijke oplossingen voor de inpassing van de bestaande te versterken dijk en de nieuwe aan te leggen dijken kan aanreiken. Deze kennisgeving participatie wordt gecombineerd met de kennisgeving voornemen voor een projectbesluit. Een volgende stap in het participatieproces is een eerste ontwerp. Vóórdat een eerste ontwerp wordt opgesteld, worden conditionerende onderzoeken uitgevoerd. De resultaten van deze onderzoeken zijn belangrijke informatie voor het ontwerp. Voor de betreding van percelen voor het uitvoeren van conditionerende onderzoeken wordt aan grondeigenaren toestemming gevraagd, voorafgaand aan het onderzoek. De verschillende informele en formele participatiemomenten zijn schematisch weergegeven in figuur 4.



Figuur 4. Participatiemomenten

### Notitie Reikwijdte en Detailniveau

In deze figuur zie je dat het participatieproces begint met de Kennisgeving participatie die gecombineerd wordt met de NRD. Deze komt in de eerste helft van 2024 ter inzage te liggen. De NRD beschrijft het detailniveau en de reikwijdte van het project-MER. In het project-MER worden de effecten van de dijkversterking en dijkverlegging in beeld gebracht en – zo nodig – mitigerende en compenserende maatregelen onderzocht. Met het project-MER krijgt het milieubelang een volwaardige plaats in de besluitvorming. Voor de dijkversterking en dijkverlegging wordt een projectbesluit Omgevingswet opgesteld, waarvoor de verplichte projectprocedure moet worden doorlopen.

### Ontwerp & inpassing

De genoemde participantengroepen kunnen actief participeren tijdens het ontwerpproces. In beginsel zijn drie ontwerp rondes met elk een participatiemoment voorzien: een eerste voorlopig ontwerp wordt besproken met participanten, waarbij zij opmerkingen, ideeën en wensen kunnen inbrengen. Het projectteam koppelt terug welke ideeën en wensen wel en niet gehonoreerd kunnen worden en waarom. De ideeën en wensen die wel gehonoreerd kunnen worden, worden meegenomen in het tweede voorlopig ontwerp. Ook dit wordt besproken met de omgeving. Met de gegeven inbreng vanuit de omgeving wordt vervolgens een definitief ontwerp uitgewerkt. Parallel hieraan en/of in combinatie hiermee wordt eenzelfde proces doorlopen voor het op te stellen landschapsplan. Dit plan laat de inpassing van de maatregelen in het landschap zien.

Met de eigenaren op wiens perceel maatregelen worden voorzien, vinden (afhankelijk van de situatie en mogelijke gevolgen) individuele gesprekken plaats vóór bijeenkomsten met een grotere groep. Dit zijn zogenoemde keukentafelgesprekken. Dit zijn gesprekken bij mensen thuis of met diverse betrokken partijen in kleiner verband over een specifieke situatie. In deze gesprekken krijgen direct betrokkenen de ruimte om kansen, zorgen en wensen te bespreken. Als het ontwerp persoonlijke belangen raakt, wordt dit besproken in één op één keukentafelgesprekken. Dat geldt ook voor gesprekken over het verwerven van voor het project benodigde gronden.



### Effectenonderzoek inclusief eventueel benodigde mitigatie<sup>2</sup> & compensatie

Ook de effecten van dijkversterking en de aanleg van nieuwe dijken (ook voor de dijkverlegging) worden onderzocht en beschreven in het project-MER. In het effectenonderzoek wordt ook onderzocht of eventueel mitigerende of compenserende maatregelen nodig zijn. De participanten kunnen reageren op de onderzochte effecten. De reacties worden verwerkt in het project-MER.

### (Ontwerp) Projectbesluit & ProjectMER

Formele participatie is mogelijk bij de formele momenten van de planprocedure, waar besluiten ter inzage worden gelegd en belanghebbenden een zienswijze of een beroep kunnen indienen. Voor het project Dijkversterking en dijkverlegging worden de volgende zaken opgesteld en ter inzage gelegd: een Ontwerp Projectbesluit, Project-MER, ontwerp-besluit tot wijziging van de werkingsgebieden in de waterschapsverordening van Waterschap Limburg, ontwerp-besluit tot aanpassingen van de in de Waterregeling opgenomen kaarten over de toepassingsgebieden van de Beleidsregels grote rivieren en ontwerp-uitvoeringsbesluiten (zoals bijvoorbeeld een kapvergunning). Iedereen kan hierop formeel met een zienswijze reageren.

Het ministerie van IenW is namens de projectpartners initiatiefnemer en stelt als bevoegd gezag het projectbesluit vast. In een nota van antwoord worden de zienswijzen beantwoord en wordt toegelicht in hoeverre de zienswijzen aanleiding hebben gegeven tot wijziging van de ontwerp-besluiten. Degenen die een zienswijze hebben ingediend, ontvangen hier een brief over.

De vastgestelde besluiten worden opnieuw ter inzage gelegd samen met de nota van antwoord. Het projectbesluit treedt vier weken na bekendmaking van het vastgestelde besluit in werking. Tegen het vastgestelde projectbesluit kan beroep worden ingediend bij de Raad van State. Dit kan worden gedaan door belanghebbenden. Ook niet-belanghebbenden kunnen beroep instellen, als zij een zienswijze hebben ingediend tegen het ontwerp-besluit.

## Planning

De planning van het project Dijkversterking en -verlegging is op hoofdlijnen in figuur 5 weergegeven.



*Figuur 5. Planning project Dijkversterking en -verlegging.*

*Deze planning is op hoofdlijnen en er kunnen geen rechten aan worden ontleend.*

<sup>2</sup> Bij aantasting van het leefgebied van beschermde soorten planten en dieren kan de overheid mitigerende maatregelen eisen. Deze maatregelen zorgen ervoor dat beschermde soorten ook na de aantasting kunnen blijven voortbestaan in hun leefgebied. De ecologische functionaliteit blijft in dat geval behouden. Als dit niet het geval is, dan kan de overheid compenserende maatregelen voorschrijven waarbij buiten het oorspronkelijke leefgebied nieuw leefgebied wordt gemaakt (nieuwe natuur).

### 3.3 Participatievormen

In de planuitwerkingsfase worden verschillende participatievormen ingezet. In tabel 2 is hier een overzicht van gegeven.

Ronde/onderwerp	Gesprekpartners	Wat ophalen / presenteren?	Participatievormen	Planning
Kennisgeving en NRD	Alle groepen en belangstellenden	Eventuele zienswijze op NRD en mogelijke oplossingen voor inpassing dijk naar aanleiding van kennisgeving	Publicatie Kennisgeving en NRD	Q2 2024
Ontwerp & inpassing	Eerste ontwerp (VO) 1. grondeigenaren 2. Aangrenzende eigenaren 3. vertegenwoordigers	Presentatie 1 <sup>e</sup> ontwerp, opmerkingen, ideeën, wensen	<ul style="list-style-type: none"> <li>Keukentafelgesprek met groep 1</li> <li>Ontwerpbijeenkomst voor groep 1, 2 en 3</li> </ul>	Q3 2024
	Tweede ontwerp (VO) 1. grondeigenaren 2. Aangrenzende eigenaren 3. vertegenwoordigers 4. inwoners 5. overheden	Terugkoppeling, reactie op ontwerp	<ul style="list-style-type: none"> <li>Keukentafelgesprek met groep 1</li> <li>Ontwerpbijeenkomst voor groep 1, 2,3 en 4</li> <li>Vergadering met groep 5</li> </ul>	Q4 2024
	Derde ontwerp (DO) 1. grondeigenaren 2. Aangrenzende eigenaren 3. vertegenwoordigers 4. inwoners 5. overheden	Presentatie DO met terugkoppeling en onderbouwing	<ul style="list-style-type: none"> <li>Keukentafelgesprek met groep 1</li> <li>Ontwerpbijeenkomst voor groep 1, 2,3 en 4</li> <li>Vergadering met groep 5</li> </ul>	Q3 2025
	Evt. vierde ontwerp met tweede DO 1. grondeigenaren	Laatste punten m.b.t. ontwerp	Keukentafelgesprek met groep 1	Q4 2025
Effectenonderzoek incl. eventuele mitigatie & compensatie (project-MER)	Alle groepen	Reactie op project-MER	<ul style="list-style-type: none"> <li>Bijeenkomst voor groep 1, 2, 3 en 4</li> <li>Vergadering met groep 5</li> </ul>	Q3 2025
Ontwerp projectbesluit, Project-MER en	Alle groepen en belangstellenden	Opmerkingen en vragen op plan en uitvoeringswijze; dit	Informatiebijeenkomst	Q2 2026

Ronde/onderwerp	Gesprekpartners	Wat ophalen / presenteren?	Participatievormen	Planning
overige ontwerp-besluiten/ vergunningen		kan tot aanpassingen leiden	Mogelijkheid voor zienswijze	
Projectbesluit, Nota van Antwoord en overige besluiten /vergunningen	Alle groepen en belangstellenden, specifiek indieners van zienswijze	Reactie op zienswijze in Nota van Antwoord	Mogelijkheid tot beroep	Q2 2027

Tabel 2. Participatievormen

## 4 Communicatie

Een belangrijk doel in de participatie is helder en transparant communiceren. De communicatie-activiteiten ondersteunen het participatieproces en zorgen voor duidelijkheid over het proces. Een ander belangrijk speerpunt is dat we aanwezig en aanspreekbaar zijn als gezamenlijke overheden. Dit doen we door:

- Berichtgeving over de verschillende stappen in het participatieproces op de website van Waterschap Limburg, de websites van de partners, de beschikbare nieuwsbrieven en waar nodig de lokale media;
- Een duidelijke online verzamelplek te bieden waar alle actuele documenten die van belang zijn voor de participatie overzichtelijk bij elkaar staan. Dit is [www.waterschaplimburg.nl/dijkversterking-baarlo-hout-blerick](http://www.waterschaplimburg.nl/dijkversterking-baarlo-hout-blerick). De vindplaats van deze informatie wordt regelmatig gecommuniceerd;
- Terugkoppeling te geven van participatiemomenten in tekst en beeld via de beschikbare middelen van het project (denk aan de website van Waterschap Limburg en de andere partners), nieuwsbrief en waar gewenst ook via kanalen van lokale (belangen)groepen;
- Duidelijk kaart- en beeldmateriaal aan te bieden tijdens informatiemomenten en online. Hierdoor is voor betrokkenen helder om welke locaties het gaat, wat de impact van de dijkversterking en dijkverlegging is, kunnen betrokkenen de inpassing in het landschap zo goed mogelijk zien/doorleven en krijgen ze inzicht in de samenhang van alle maatregelen die in het gebied worden gerealiseerd;
- Helderheid over wie de afzender is en het vermelden van een contactpersoon voor meer informatie/vragen etc. in elke communicatie-uiting. Heeft u vragen? Omgevingsmanagers Marita Cals en Sophie Nijskens staan voor u klaar. Neem contact op via 088 – 88 90 100 of stuur een e-mail naar [dijkversterking@waterschaplimburg.nl](mailto:dijkversterking@waterschaplimburg.nl).