

ORDE VAN DE DAG



Reflectie op mijn eerste 100 dagen als dijkgraaf



Limburg

1.128.367
inwoners

31
gemeenten

210 km
waterkeringen

2158
stuwen

3061 km
watergangen

Water is de bron van leven op aarde

Het is nodig om samen te zoeken naar manieren om met het water samen te leven en de kansen die er zijn, te benutten. Voorheen was het vanzelfsprekend dat waterschappen een prominente rol hadden bij het snel afvoeren van water. Het waterbeheer was een overzichtelijk proces. Vandaag de dag hebben we meerdere opgaven die we echt niet alléén aan kunnen. Wateroverlast en droogte wisselen elkaar af.

Toch houden we aan de bestuurstafels te weinig rekening met water. Water wordt 'vergeten' of soms bewust gepasseerd. Juist omdat water de spiegel is van ons dagelijkse leven, moet de stem van het water weer nadrukkelijk worden gehoord. Waterschap Limburg, met al zijn kennis en ervaring, kan en wil die stem zijn.

We willen de positie van water herstellen met nieuwe afspraken. Niet omdat water de baas is, maar omdat water aan de basis van het leven in Limburg staat. Omdat water de orde van de dag is. Daarom neem ik als dijkgraaf het initiatief om de stem van het water te zijn en nieuwe, bestuurlijke afspraken te maken die water (opnieuw) een plek geven in de ruimtelijke ordening. Dat verdienen de Limburgers en dat verdient het Limburgs landschap waarin we leven.

De Maas

La Meuse

A stylized map of the Meuse river basin, showing the river's course from its source in France to its mouth in the Netherlands. The river is depicted as a thick, blue, hand-drawn line. The surrounding landmasses are filled with light green, textured brushstrokes. The title 'De Maas' is in a large, dark grey serif font, and 'La Meuse' is in a smaller, dark grey sans-serif font below it.

Lengte
950 km

Verval
409 meter

Bron:
Pouilly (F)

Grens:
Eijsden

Op 21 februari 2024 ben ik geïnstalleerd als dijkgraaf van Waterschap Limburg. In de afgelopen maanden heb ik een intensief inwerkprogramma doorlopen, met veel interne en externe kennismakingen. Na 100 dagen dijkgraaf te zijn, is het tijd om mijn eerste bevindingen met jullie te delen.

We wandelden door de bossen, het heuvelland, in de rivier- en beekdalen, langs de Maas, beekjes en het Julianakanaal. We maakten kennis aan de keukentafel met vlaai, in een cafeetje, of gewoon al lopend met een broodje in de hand. De hond ging mee, we struinden langs stuwen, hier en daar een monumentale sluis, vistrappen, vennen en grindgaten. Door jullie ogen zag ik wat jullie zien, en hoorde ik wat jullie ervaren.

Gezamenlijke aanpak

Op diverse gemeentehuizen was ik te gast, waar we ons bogen over gebiedskaarten. Ik hoorde van de gebiedsopgaven waarin we samenwerken, en ook de vraagstukken die nog liggen en vragen om een gezamenlijke aanpak.

Door de gesprekken, uitleggen en bezoeken kreeg ik een prachtig inblik in de Limburgse samenleving, waar de waterwereld een onlosmakelijk onderdeel van uitmaakt.

Wat we delen is de liefde voor die prachtige leefomgeving van Limburg, met het waterrijke rivier- en beekdalenlandschap. Het Limburgs landschap is onder te verdelen in drie compartimenten: de Peel – de hogere zandgronden –, de vennen en het heuvelland. Deze verdeling zegt iets over de bodemgelaagdheid en het watersysteem. De drie gebieden zouden gescheiden systemen kunnen zijn, ware het niet dat de Maas voor de samenhang zorgt.

Lengte

58 km

Verval

250 meter

Bron:

Lichtenbusch (B)

Grens:

Cottessen

De Geul

La Gueule

Die Göhl

Stijl en werkwijze

De verscheidenheid zie ik terug in stijl en werkwijze van de inwoners, het bestuur en onze medewerkers. Daardoor is herkenbaar uit welk deel van Limburg iemand komt ('wo bös doe van?'). Ondanks deze verscheidenheid vormen we samen één organisatie en één bestuur dat van drie individuele stijlen een krachtig geheel maakt. We hebben overigens ook zaken met elkaar gemeen. Zo durven we bijvoorbeeld niet snel 'nee' te zeggen. We willen coûte que coûte de relatie goed houden en we zijn autoriteitsgevoelig.

Die eenheid in het bestuur mogen we koesteren. In een steeds meer polariserende samenleving, waar we ons niet direct meer identificeren met een beweging, een instituut, een kerk, een politieke stroming of een vereniging, is ons monistisch stelsel een antwoord op de weerbare democratie. Ons algemeen bestuur, waar het dagelijks bestuur onderdeel van uitmaakt, functioneert, in een monistisch systeem als één geheel. Bij andere overheden zijn wetgevende en uitvoerende macht uit elkaar getrokken. Bij het waterschap staat de gezamenlijkheid voorop. Er samen uitkomen, ook als er minderheidstandpunten zijn, aangezien de eenheid prevaleert.

Vernieuwing en verandering

De landelijke politieke ontwikkeling heeft bij de verkiezingen van 2023 ook in Limburg zijn uitwerking gekregen waardoor de samenstelling van het algemeen bestuur van het waterschap is veranderd. Drie nieuwe partijen zorgen voor vernieuwing en verandering. Dit vraagt om aanpassing en gewenning. Voor de gelouterde partijen en voor de nieuwelingen, voor de ervaren waterschapsbestuurders en voor hen die net komen kijken. Het vergt overigens ook aanpassing van de (ambtelijke) organisatie die tot voor kort niet of nauwelijks in aanraking kwam met het politieke speelveld.

Lengte

165 km

Verval

643 meter

De Roer

La Rour

Die Rur



Bron:

Botrange (B)

Grens:

Vlodrop


Via de werkgroep Ondersteuning werken we samen aan de onderlinge omgang in het algemeen bestuur. Via het voorwerk van deze werkgroep zullen we ons opnieuw verstaan en een werkvorm en werkwijze vinden waardoor ons waterschap zijn bestuurders weet te waarderen. Het uiten van een minderheidstandpunt is soms de verrassende nieuwe invalshoek die ons uitdaagt om bij bepaalde zaken net iets langer stil te staan, om er zo weer samen uit te komen. De wijze waarop we elkaar hierover vragen stellen, de instrumenten die hiervoor ingezet worden, zijn politiek van aard. En helaas leidt dat naar mijn idee tot afstand.

De goede onderlinge verhoudingen en de familiale karaktereigenschappen van Waterschap Limburg zouden kunnen helpen om tegengeluiden te laten landen.

Externe omstandigheden

Daarmee helpen we ook onze organisatie, die gedwongen door externe omstandigheden, steeds steviger in haar laarzen moet staan. Natuurlijk verrichten we dagelijks mooi werk door bevers en muskusratten te vangen, beheer en onderhoud te plegen, beekherstelprojecten te realiseren, een bijzondere coupure te ontwikkelen, het rioolwater te reinigen, vergunningen af te geven, handhavend op te treden, de veiligheid te garanderen en nog veel, veel meer. De ogen van de buitenwereld zijn daarom steeds nadrukkelijker gericht op het waterschap. Zeker als het aankomt op wateroverlast voorkomen.

Wateroverlast, of misschien beter 'overlast door water', lijkt de afgelopen tijd aan de orde van de dag. We hebben het weer niet in de hand. Het is nauwelijks voorspelbaar waar een clusterbui zich ontwikkelt en valt. Evenmin kunnen we voorkomen dat de grondwaterspiegel daalt als het lange tijd niet regent.



Lengte

114 km (9 km in NL)

De Niers

Die Niers

Bron:

Kuckem (D)

Grens:

Gennepe

Nabijheid tonen

Als zich wateroverlast voordoet, dan denken de inwoners daar het hunne van. Want we hebben immers allemaal ervaring met water. En daar komt nog bij dat, terwijl inwoners, bedrijven, ondernemers moeten dweilen of hun oogst teloor zien gaan, het waterschap vertelt dat de watersystemen op orde zijn. Door nabijheid te tonen, zichtbaar te zijn, helder te vertellen wat we wel en wat we niet kunnen betekenen, vraagbaak te zijn en actuele informatie te geven, zijn we de partner van gemeenten en hun inwoners die van toegevoegde waarde is.

Dat doen we door permanent meer inzet te bieden. Inmiddels is dit zelfs onderdeel van onze reguliere bedrijfsvoering geworden. Immers, niet elke 'overlast' leidt meteen tot een crisis of erger nog, tot een waterramp. Die permanente alertheid trekt een wissel en daagt ons dagelijks uit.

Paradoxaal genoeg biedt wateroverlast ons ook een schat aan informatie die ons inzicht geeft in hoe we Limburg toekomstveilig kunnen inrichten en wateroverlast kunnen voorkomen.

Bescheiden

Het zijn van een functionele overheid maakt ons bescheiden. Het waterschap voert veelal het beleid uit dat provincie en Rijk hebben bepaald. Onze stijl is dat we gedienschtig zijn en naar andere overheden luisteren als het gaat om het hanteren van normen en het gebruik van de ruimtelijke omgeving.

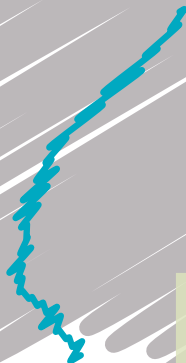
Terwijl we ook recht van spreken hebben. We zijn een kennisorganisatie, met heel veel kennis en eigen instrumenten.

De Gulp

La Galoppe

Bron:
Hendrik-Kapelle(B)

Grens:
Slenaken



Lengte
22 km

In 2021 voltrok zich een watercrisis in Limburg, door de aanhoudende clusterbuien in juli, met aanvoer uit Duitsland en België. De Maas en de Geul traden buiten hun oevers en het water stroomde over de dijken.

Waterschap investeert

Het besef dat de jaren daarvoor in de ruimtelijke inrichting keuzes waren gemaakt waardoor de Maas, de Roer en de Geul de snelle en volumineuze wateraanvoer niet meer binnen dijken en oevers konden houden, bracht met zich mee dat het rijk en de provincie middelen beschikbaar stelden om in ieder geval voor de Geul ruimtelijke ingrepen te doen. Dat gebeurt via het programma Waterveiligheid en Ruimte Limburg en is een welkome aanvulling op de Water in Balansmiddelen, die het waterschap zelf investeert om de wateroverlast te voorkomen. En natuurlijk kunnen we deze middelen gebruiken, want alles helpt.

Maar na deze watercrisis in Limburg bleef een fundamentele discussie over de ordenende rol van water uit. Een gemiste kans.

Heel Limburg keek en kijkt naar het waterschap als zich wateroverlast of een -crisis voordoet. Maar als de pompen weer in de loods staan en de dreif te drogen hangt, dan gaan we in Limburg gewoon door met waar we mee bezig waren en wachten we op de volgende bui. Natuurlijk, ook Waterschap Limburg heeft de watertoets uit de Omgevingswet verankerd in de 'Ja mits'- en de 'Nee tenzij'-regel. "Samen leven met water" vertaalt zich dus in feite als: u mag in de ruimtelijke ordening keuzes maken, maar u zult wel mitigerende maatregelen moeten nemen.

Dat is niet meer genoeg. Waterschap Limburg zal met meer stemgeluid en assertiviteit zijn rol innemen. De watercrisis van

**Oppervlakte
stroomgebied**

157 km²

Lengte

26 km

Tungelroyse beek



Bron:

Hamont (B)

Grens:

Budel-Dorplein

2021 en de overlastsituaties die daarna nog meer – steeds meer – voorkomen, doen ons allemaal meer en meer beseffen dat het waterschap niet alleen toetsend kan zijn of een advies mag geven. Waterschap Limburg heeft de kennis en dus de legitimiteit om water in de ruimtelijke planning weer ordenend te laten zijn zodat crisissen – voor menigeen was het een ramp – als in 2021 voorkomen kunnen worden. Onze organisatie verdient meer waterautoriteit!

Bindend wateradvies

Een bindend wateradvies in de ruimtelijke ordening bestaat op dit moment niet. Slechts een weging van het waterbelang op basis van het waterschapsadvies is wat het huidige instrumentarium ons biedt. En als het besef (of de wil) er bij de andere partijen niet is, dan spoelt het advies bij de volgende hoosbui met alle andere huisraad weg.

Het verlangen voor Waterschap Limburg is om de Integrale Planvorming weer terug te krijgen. Waarbij de ordenende rol van water in ere hersteld moet worden, zoals die ooit in de Vierde Nota Waterhuishouding uit 1998 heeft bestaan. Toen waren we ervan overtuigd dat de na te streven doelen voor het waterbeheer enkel en alleen door een gelijkwaardige integrale benadering succesvol kunnen zijn. Sinds 2017 ligt de weging van het waterbelang bij de gemeenten en is water zijn stem kwijt.

Signaleringskaart op basis van watervisie

Om die integrale benadering waar te kunnen maken heeft ons waterschap nieuwe, eigentijdse instrumenten nodig. Een daarvan is een eigen Limburgse signaleringskaart op basis van onze watervisie. Die maken we samen met de Provincie. Daarin markeren we waar keuzes in de ruimtelijke inrichting simpelweg niet mogen conflicteren met de waterbelangen en waar er ruimte is voor ontwikkelingen.

**Oppervlakte
stroomgebied**
203 km²

Geleenbeek



Bron:
Benzenrade

Verval:
93 meter

Lengte
37 km

Ja, er zijn al kaarten waar kansen en bedreigingen in de ruimtelijke inrichting zijn ingetekend, in combinatie met water. Dat is een mooi begin, maar moet nog een stap verder. Die kaarten zeggen dat je zeker niet mag bouwen in Limburg in binnendijks gebied. Diep rood en paars zijn de kleuren langs de Maas; aanduidingen die nergens anders in Nederland voorkomen. Maar ook blijkt dat op veel andere locaties in de provincie eigenlijk geen rekening is gehouden met risico's op wateroverlast. Daarom is een Limburgse kaart noodzakelijk.

Risicosturing

Ook zullen wij de eerder vastgestelde risiconormen voor ons watersysteem opnieuw tegen het licht moeten houden – én die risicosturing meer leidend laten zijn – zodat de eenheidsworst die het normenkader momenteel is, aangepast wordt naar een intelligent en dynamisch systeem dat beter past in de hedendaagse Limburgse samenleving.

We zullen de cruciale vraag moeten stellen of het hanteren van de vastgestelde norm voor risicosturing om een herijking vraagt. Helemaal nu het fundament van ons waterschap regelmatig beproefd wordt door de gevolgen van klimaatverandering. Dat geldt zowel voor de primaire keringen – we kunnen niet oeverloos dijken blijven verhogen en verbreden, dat is niet haalbaar en betaalbaar – als voor het secundaire stelsel, waarbij het permanent aanleggen van waterbuffers, het aanwijzen van inundatiegebieden en het aanpassen van waterpeilen leidt tot een ratjetoe aan maatregelen en een grote vraag naar grond. We zullen focus moeten aanbrengen op de locaties waar we wél en waar we níet de risico's verlagen. Het uitgangspunt daarbij is: die maatregelen te nemen waarbij het meeste effect voor de samenleving en het landschap optreedt, zodat – als zich weer clusterbuien samenvakken boven Limburg – er zo veel mogelijk een remmende werking optreedt.

Lengte

32 km



Bron:

Grashoek

**Oppervlakte
stroomgebied**

180 km²

Groote Molenbeek

Zienswijzen en bezwaarschriften

Een aanvullende bepaling in de Waterschapsverordening die in de vergunningverlening, toezicht en handhaving ons meer autoriteit geeft, helpt ons hierbij. Vooruitlopend daarop zullen we, waar het moet, zienswijzen en bezwaarschriften indienen.

De kwaliteit en veiligheid van de ruimtelijke inrichting is een taak en een zaak van álle overheden. De schaarste aan ruimte dwingt ons om met elkaar de goede weging te maken. Door ons te blijven verdiepen in het perspectief van de ander weten we wat de wensen zijn van onze inwoners, gemeenten, veiligheidsregio, provincie en rijk. We maken gezamenlijk keuzes waar het kan en waar dat meerwaarde heeft.

Negatief adviseren

En soms, soms zet ons waterschap een streep in het zand waar, naar ons idee, de ruimtelijke planning zich niet verhoudt met de waterveiligheid. We zullen dan negatief adviseren, met een helder verhaal over de ruimtelijke gevolgen en de consequenties. Mocht ons advies in de wind worden geslagen, en er toch wateroverlast ontstaan, dan ligt de bal waar die hoort.

Niet omdat we dat leuk vinden of omdat we op onze strepen willen staan, maar om ervoor te zorgen dat de ruimte die Limburg heeft zo optimaal mogelijk gebruikt wordt en de gevolgen van de klimaatverandering niet steeds op het bordje van ons waterschap terechtkomen. In onze houding en gedrag zal een meer zelfverzekerd waterschap zijn plaats aan de bestuurstafel innemen.



De Rodebeek

Die Rodebach

Grens:

Schinveld, Sittard,
Nieuwstadt

Lengte

29 km

Bron:

Brunsummerheide
en Siepenbusch (D)

Water is aan de orde van de dag,
water is de orde van de dag.
En wij geven water weer een stem.
Voor de veiligheid en de schoonheid
van ons Limburg.

Juni 2024

Saskia Borgers

dijkgraaf Waterschap Limburg

